

Fragment kachle s motivem „Veraikon“ z parcely čp. 118 na Malém náměstí v Hradci Králové

The fragment of the stove tile with the motif interpreted as “Veraicon”
from the cesspit 2, house No. 118, Malé náměstí, Hradec Králové

Daniela Závěská

Abstrakt

Z analýzy motivu zlomku kachle z jímky v základech domu na Malém náměstí nepřímo vyplývá, že fragment je třetím případem motivu „Veraikon“ (závoj s podobenstvím Ježíšovy tváře) nalezeným ve Hradci Králové.

Abstract

Motif analysis of a stove tile fragment from cesspit in the house background at Malé náměstí implies the fragment is the third specimen that depicts “Veraicon” (veil with likeness of the Jesus’ face) found in Hradec Králové.

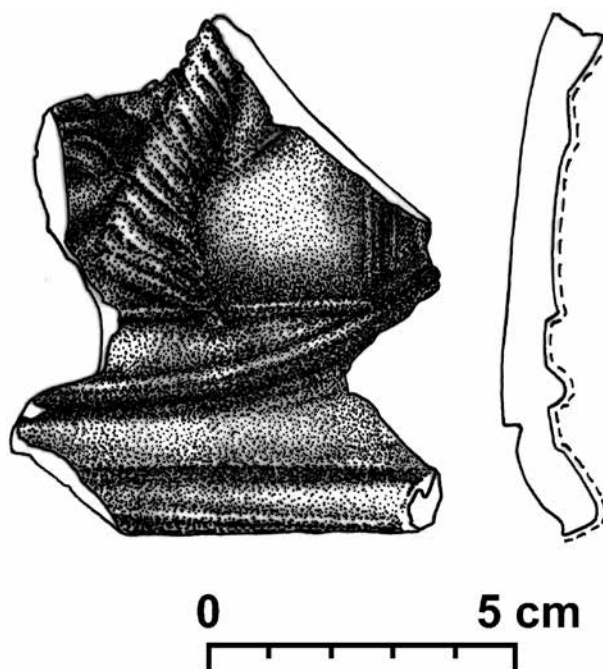
Klíčová slova: Hradec Králové-Malé náměstí – kachle – Veraikon

Key words: Hradec Králové-Malé náměstí – stove tiles – Veraikon

Záchranný výzkum v roce 1999 na parcelách čp. 116, 117 a 118 na Malém náměstí odhalil řadu reliktních souvisejících s hospodářskou a provozní činností v příslušných domech. Jedním z těchto objektů byla fekální jímka č. 2 z parcely čp. 118, v jejíž výplni se vedle množství keramických nádob a kosterního materiálu nacházelo rovněž několik fragmentů čelních vyhřívacích stěn kachlů.

Pozornost poutá část čelní vyhřívací stěny, z níž vystupuje mužská, zpředu zachycená tvář s náznaky vousu, kterou lemují dlouhé vlasy. Dochované rysy obličeje jsou zřetelně vymodelovány. Jasně rozpoznáváme bradu a pravou líc. Na pozadí hlavy se rýsuje kruhový segment, zřejmě svatozář. Hlava je dále součástí nepravidelného, obdélníkového či čtvercového pole, na zlomku vidíme jeho pravý roh. Motiv rámuje kruhový medailon.

Čelní vyhřívací stěnu lemuje obvodová lišta ve tvaru hranolu. Její povrch je opatřen tmavou zelenohnědou glazurou. Keramická hmota, z níž je kachel vyroben, je poměrně hrubá, zrnka ostřiva o velikosti až dva milimetry místy zřetelně vystupují z glazované plochy. Na první pohled překvapí kvalitní oxidační výpal. Zadní strana čelní vyhřívací stěny je režná, po okrajích mírně očázená. Patrné jsou papilární rýhy po vyhlazování keramické hmoty vtačené do formy.



Obr. 1 Fragment kachle s motivem interpretovaným jako „Veraikon“ z jímky 2, čp. 118, Malé náměstí, Hradec Králové. Kresba Klára Hemplová. – *Fig. 1* The fragment of the stove tile with the motif interpreted as “Veraicon” from the cesspit 2, house No. 118, Malé náměstí, Hradec Králové. Drawn by Klára Hemplová.



Obr. 2 Kachel s motivem „Veraikon“ nalezený roku 1913, čp. 543, Hradec Králové (Hazlbauer 1994, 130). – Fig. 2 The stove tile with the “Veraicon” motif found in 1913, house No. 543, Malé náměstí, Hradec Králové (Hazlbauer 1994, 130).

Zapátráme-li ve sbírce kachlů Muzea východních Čech, nalezneme jistou podobnost s komorovým kachlem, znázorňujícím motiv „Veraikonu“, který publikoval *Ždeněk Hazlbauer* (1994, 128–130). Paralelou je zde rouška (takto lze interpretovat roh popsaneho „pole“) s mužskou tváří v kontextu kruhového medailonu.

Můžeme se tedy domnívat, že fragment čelní vyhřívací stěny zachycuje tzv. *sudarium* – roušku, na kterou se dle různých verzí příběhu obtiskla Kristova skutečná podoba, tedy *vera ikon*. Variant, jakým způsobem k tomu došlo, je několik. Některé verze situují událost do období Kristovy dospělosti, kdy šířil své učení a konal zázraky, jindy je příběh spojen se závěrem jeho života a cestou na Kalvárii (*Pavlík – Vitanovský* 2004, 42; *Royt* 2006, 254, 302–303).

Jan Royt v této souvislosti upozorňuje, že je z hlediska typologie třeba rozlišovat mezi „Veraikonem“ a „rouškou Veroničinou“, pro niž je charakteristická trnová koruna a další stopy mučení patrné na zobrazené tváři (*Royt* 2006, 302). Je otázkou zda a do jaké míry vnímali tento rozdíl tvůrci a posléze majitelé kamen.

Pokud je interpretace motivu správná, setkáváme se na území Hradce Králové již s třetím exemplářem kachle s vyobrazením „Veraikonu“. Komorový kachel publikovaný roku 1994, viz výše, byl objeven při budování základů domu pana Jihlavce (dnešní třída Československé armády) roku 1913 (*Hazlbauer*

1994, 127). Fragment stejného typu (horní část čelní vyhřívací stěny) pochází ze stavby Záložního úvěrního ústavu na Velkém náměstí. Výstavba budovy započala roku 1911. Povšimněme si také nevelké vzdálenosti mezi místy těchto tří nálezů.

Můžeme se pouze dohadovat, jak vypadal kompletní motiv kachle. O jeho celkových rozměrech může do jisté míry vypovídat právě kruhový medailon, který naznačuje potenciální dostatek prostoru nad rouškou s otiskem tváře. V úvahu by připadalo podobné ztvárnění jako u hradeckého kachle publikovaného Z. Hazlbauerem. Nelze samozřejmě vyloučit i jiná řešení.

Kachle z území Čech, Moravy a Slezska ukazují další varianty zpracování tohoto motivu. Roušku s otiskem Kristovy tváře drží Veronika či Berenike (*Brestovanský* 1998, 113; *Krajíc* 2005, 48–49), v další je *sudarium* přidržováno dvěma anděly (*Menoušková – Měřínský* 2008, 24, č. 46). Ze zahraničních analogií uvedme kachle z hradu Liptov (*Kvietok* 2013, 27) či z polského Namysłowa (*Dymek* 1995, 29–30).

Zlomek je možné rámcově datovat dobou zániku jímký, v níž byl nalezen. Na základě rozboru keramického materiálu byl zánikový horizont stanoven na konec 15. století, nejpozději do první poloviny století následujícího (*Bláha – Ježek* 1999, 7; *Záveská* 2011, 43–44), což odpovídá dataci řady kachlů s motivem Veraikonu, nalezených na našem území. (*Brestovanský* 1998, 112–113; *Menoušková – Měřínský* 2008, 24; *Hazlbauer* 1994, 128; *Orna* 2005, 51).

Summary

The thesis describes sculptured fragment of stove tile which was found by archaeological rescue excavation in 1999 in cesspit at Malé náměstí in the city of the Hradec Králové. The stove tile motif may depict sudarium with real face of Jesus Christ, so called veraicon. This could be the third specimen of “veraicon” tile found in the city of Hradec Králové. In comparison with another stove tile motif published by Z. Hazlbauer (1994), we could find similarity in a circular medallion that framed the main motif. Using of the cesspit, where the fragment was found, it is possible to date the find to the end of 15th century, latest at the beginning of 16th century.

Literatura

- Bláha, R. – Ježek, M. 1999:* Záchraný výzkum parcel domů čp. 116–118 na Malém náměstí v Hradci Králové. Zpráva pro investora.
- Brestovanský, P. 1998:* Kachle Libereckého kraje. Archeologie Libereckého kraje 1, 97–145.
- Dymek, K. 1995:* Średniowieczne i renesansowe kafle śląskie. Wrocław.
- Hazlbauer, Z. 1994:* Pozdně gotický kachel „VERAIKON“ z Hradce Králové. Zpravodaj muzea v Hradci Králové 20, 127–130.

- Hazlbauer, Z. 1998:* Krása středověkých kamen. Odras náboženských idejí v českém uměleckém řemesle. Praha.
- Krajíc, R. 2005:* Středověké kamnářství. Výzdobné motivy na gotických kachlích z Táborska. Tábor.
- Kvietok, M. 2013:* Krása kachlíc. Katalog výstavy. Banská Bystrica.
- Menoušková, D. – Měřínský, Z. 2008:* Krása, která hřeje. Výběrový katalog gotických a renezančních kachlů Moravy a Slezska. Uherské Hradiště.
- Orna, J. 2005:* Gotické a renesanční kachle ve sbírkách Západočeského muzea v Plzni. Plzeň.
- Pavlík, Č. – Vitanovský, M. 2004:* Encyklopedie kachlů v Čechách, na Moravě a ve Slezsku. Praha.
- Royt, J. 2006:* Slovník biblické ikonografie. Praha.
- Žáveská, D. 2011:* Zázemí středověkého domu. Archeologický výzkum v Hradci Králové, Malé náměstí, čp. 116–118. Rukopis bakalářské práce. Ústav pro archeologii FF UK, Praha.

Mgr. Daniela Žáveská
Univerzita Karlova,
Ústav pro archeologii
E-mail: daniela.zaveska@gmail.com