

ZPRÁVY

„ AUTOEVALUACE ŠKOLY A HODNOCENÍ ŽÁKŮ“ V OSOBNÍCH KONZULTACÍCH K REALIZACI ŠVP ZV

1 ÚVOD

České školství prochází po reformě státní správy a samosprávy tzv. reformou kurikulární. Ta přináší do života škol změnu v podobě realizace jejich vlastních edukačních programů. Zákon č. 561/2004 Sb. (školský zákon) uložil povinnost všem základním školám vytvořit vlastní školní vzdělávací programy pro základní vzdělávání v souladu s vydaným Rámcovým vzdělávacím programem pro základní vzdělávání. Od září 2007 probíhají postupné etapy realizace vytvořených ŠVP ve výuce škol. V souvislosti s novými pojmy, novým pojetím vzdělávání a hlavně kvalitativně jinými nároky, které s sebou výuka dle vytvořených ŠVP přináší, vzniká požadavek větší diverzifikace podpory škol, resp. pedagogickým pracovníkům, která by pružněji reagovala na jejich konkrétní potřeby. Pomoc učitelům se tak posouvá od plošně poskytovaného vzdělávání přes workshopy, školení učitelských sborů, síťování aj. k novým trendům podpory a rozvoje. Ve školské praxi se tak začínají objevovat nabídky konzultačních služeb, supervizí, koučování.

2 KONZULTACE K ŠVP ZV JAKO TÉMA VÝZKUMNÉHO ŠETŘENÍ

Hlavní činností Národního institutu pro další vzdělávání (dále jen NIDV) jako přímo řízené organizace MŠMT je poskytování systematické podpory školám a učitelům právě v průběhu kurikulární reformy. Realizace myšlenky zařadit do rozvojových aktivit NIDV novou formu podpory v podobě tzv. osobních konzultací byla odstartována výzkumným šetřením. V červnu 2008 byli osloveni respondenti ze škol, kteří byli plánovanou cílovou skupinou, tj. pedagogičtí pracovníci ze základních škol (málotřídní školy, školy s 1. stupněm, školy s 2. stupněm, praktické školy a školy plně organizované) a nižšího stupně víceletých gymnázií. Celkem bylo osloveno 1389 osob s návratností 767 vyplněných elektronických dotazníků.

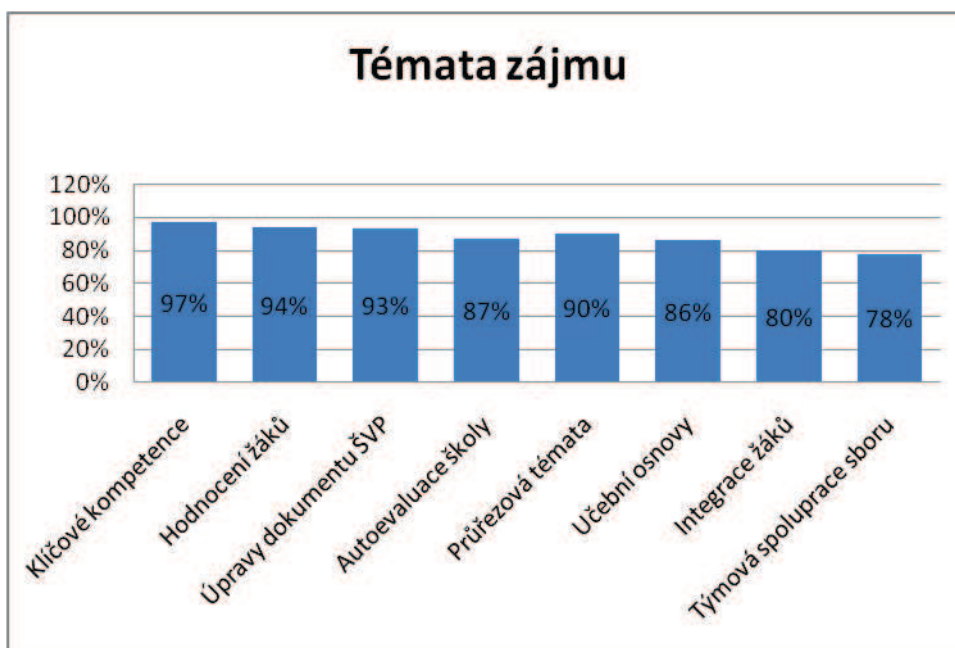
Cílem dotazníkového šetření bylo:

- 1) Zmapovat zájem o osobní konzultace k problematice tvorby a realizace ŠVP, včetně ověření správnosti postupu v připravovaném systému poradenství.

2) Identifikovat problematické oblasti tvorby a realizace ŠVP.

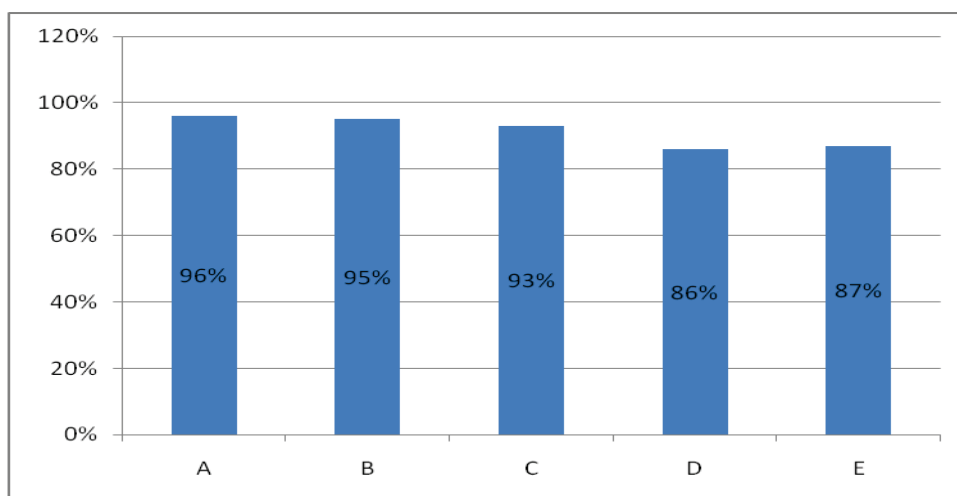
Z odpovědí vyplynulo, že 91 % respondentů projevilo kladný zájem o osobní konzultace. Tento výsledek jednoznačně podpořil vznik Konzultačního centra NIDV. Druhou zásadní informací byl celkový přehled zjištěných témat, která pedagogové označili za problematické – viz graf *Témata zájmu*.

V následujícím textu uvádíme vzhledem k základní myšlence příspěvku pouze relevantní ukázkou.



K jednotlivým částem v oblastech autoevaluace školy a hodnocení žáků se respondenti vyjadřovali následně:

- 1) 96 % respondentů projevilo zájem o konzultace k tématu hodnocení úrovně dosažených klíčových kompetencí (viz graf, bod A).
- 2) 95 % respondentů se potýkalo s obtížemi v oblasti hodnocení žáků (bod B), 93 % v oblasti sebehodnocení žáků (bod C).
- 3) V okruhu autoevaluace školy 86 % respondentů mělo zájem o objasnění nastavení systému autoevaluace (bod D) a 87 % o způsoby průběžného sledování a vyhodnocování procesu autoevaluace (bod E).

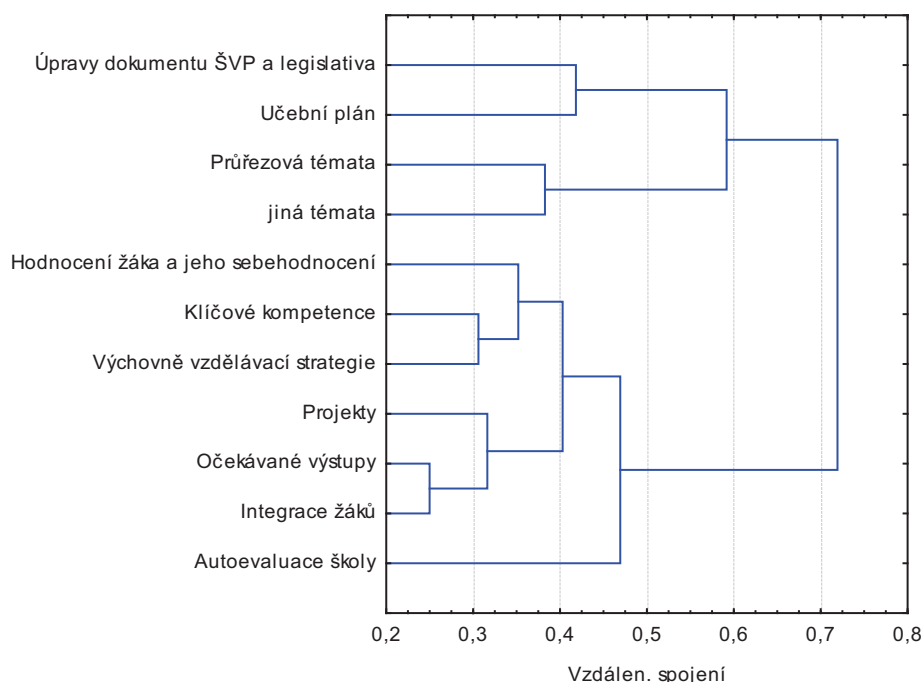


Z dalších volných vyjádření respondentů v dotaznících jasně vyplynulo, že učitelé vyžadují od konzultantů praktické zkušenosti a profesionalitu a očekávají, že konzultanty budou pedagogičtí pracovníci, kteří sami prošli úspěšnou tvorbou a realizací ŠVP na svých školách.

Výsledky z provedeného šetření dopomohly k finalizaci koncepce a celé logistiky služeb Konzultačního centra. Současně s tím také umožnily výběr a cílenou odbornou přípravu konzultantů, jejichž kvalita byla od počátku vnímána jako klíčová.

3 VZÁJEMNÝ VZTAH KONZULTOVANÝCH TÉMAT

Osobní konzultace jsou školám poskytovány od 1. 9. 2008. Ke 2. 11. 2009 bylo zrealizováno celkem 525 konzultací v rámci celé České republiky. Každá osobní konzultace probíhá dle předem stanovených pravidel. Při dojednávání průběhu konzultace s krajským garantem NIDV a konzultantem si školy mohou samy zvolit, jaká témata chtějí během konzultací řešit. Často se během osobního jednání s konzultantem odhalí další problémy a nejasnosti v oblasti ŠVP. Během jedné konzultace řeší konzultant s pedagogy v průměru 3 témata.



K získání přehledu o vzájemné provázanosti těchto témat poslouží následující model hierarchické shlukové analýzy (viz níže). Interpretace výsledků spočívá v tom, že čím blíže jsou spoje jednotlivých vláken, která představují témata konzultací, tím častěji se tyto oblasti „potkávaly“ v rámci jednotlivých konzultací. Příkladem může být tematická skupina představující klíčové kompetence a výchovně-vzdělávací strategie, ke kterým se váže rovněž hodnocení žáka a jeho sebehodnocení. Na základní úrovni můžeme rozlišit dvě skupiny témat, z nichž první čtyři (úpravy ŠVP až jiná témata) představují první, a hodnocení žáka až autoevaluace školy představují druhou hlavní skupinu konzultovaných témat.

4 AUTOEVALUACE ŠKOLY A HODNOCENÍ ŽÁKŮ JAKO KONZULTOVANÁ TÉMATA

Z dosud poskytnutých osobních konzultací plných 54% škol projevilo zájem o konzultaci k tématu „evaluace ve škole“ ve smyslu kapitol v RVP ZV/ŠVP. Šlo především o vlastní hodnocení školy, autoevaluaci školy, hodnocení žáků a jejich sebehodnocení a hodnocení dosažené úrovně klíčových kompetencí žáků. Poměrně vysoké procento konzultací k tématu evaluace poukazuje na náročnost této oblasti, její obtížné uchopení pedagogickými pracovníky a problematickou realizaci v praxi výuky. Na základě rozboru záznamových zpráv, které zpracovává konzultant po každé poskytnuté konzultaci, lze vystopovat nejčastěji se opakující problémy škol. Prezентujeme pouze segment analýzy, tj. přehled základních nedostatků

týkajících se autoevaluace a hodnocení žáka a jeho sebehodnocení (řazeno dle četností):

Autoevaluace školy

Nejčastější nedostatky:

- Nedostatečně zpracovaná autoevaluace školy (ve smyslu povinné kapitoly ŠVP) – nepřehledná struktura, absence cílů, kritérií, časového rozložení, nejednoznačné stanovení zodpovědností za zpracování jednotlivých oblastí, často používaný formální vágní popis...
- Volba nevhodných evaluačních nástrojů.
- Nepochopení rozdílu/vztahu vlastního hodnocení školy a autoevaluace.
- Neprovázanost cílů, oblastí a kritérií autoevaluace.
- Neutřídění jednotlivých pojmů – cíl autoevaluace, oblast, kritéria, nástroje.
- Pedagogickým sborem nepřijaté nastavení kritérií.

Nejčastější dotazy:

- Jak získávat a shromažďovat podklady pro povinnou AEV? („Co vůbec sledovat a jak to dělat?“)
- Jaký je smysl provádění autoevaluace?
- Jak vyhodnocovat jednotlivá kritéria?
- Jak často a kdo má provádět autoevaluaci?
- Co dělat se zjištěnými informacemi?

Konzultanti ve většině případů museli nejprve pomoci pedagogům pochopit smysl autoevaluačního procesu a jeho přínosu pro školu. Pak bylo teprve možné přistoupit ke společnému hledání vhodných postupů pro samotnou realizaci.

Pro názornou ilustraci uvádíme výtah ze zprávy konzultantky (PhDr. Romana Lisnerová) k řešeným problémům v oblasti autoevaluace. Termín konzultace 20. 4. 2009, plně organizovaná základní škola, 90 žáků.

Popis: *Základní škola požádala v pořadí o druhou konzultaci tutéž konzultantku. Důvodem bylo zapotřebí se více a podrobněji věnovat problematice autoevaluace školy, která při minulé návštěvě byla vzhledem k řešení jiného tématu pouze nastíněna. Škola měla zpracovanou kapitolu Autoevaluace školy v ŠVP a také závěrečnou zprávu z prováděného vlastního hodnocení školy. Tato konzultace byla zaměřena na rozbor kapitoly autoevaluace a její následné úpravy vzhledem k obsahu zprávy z vlastního hodnocení školy, k podmínkám a nově připravovaným evaluačním záměrům školy. Před setkáním byla konzultantkou podrobně analyzována poskytnutá dokumentace, na jejímž základě se jako největší problémjevila neprovázanost oblastí a cílů autoevaluace. Konzultace se zúčastnila zástupkyně ředitelky školy a koordinátorka ŠVP.*

Průběh konzultace:

1. Vymezení cílů AE (co chceme v procesu evaluace zjišťovat a proč) a oblastí AE
2. Určení kritérií, jak sledovaný jev rozpoznáme, jaký je ukazatel jeho kvality;

- v tomto případě jsme vycházeli z již zpracovaných kritérií, která jsme přeřazovali k jednotlivým cílům, případně jsme je doplňovali*
3. *Výběr a popis nástrojů, které bude škola využívat v evaluačním procesu*
 4. *Časový harmonogram autoevaluace vzhledem k již naplánovaným činnostem*
 5. *Kontrola pokrytí všech oblastí, které ukládá právní norma... Bylo zjištěno, že některé cíle směřují k více oblastem (což chápeme jako pozitivum).*
 6. *V průběhu konzultace vznikly základní tabulky vhodné pro tento způsob zpracování autoevaluace školy a doporučeno jejich využití.*
 7. *S učiteli bylo domluveno, že celý postup i s jeho výsledky prokonzultují s vedením školy a poté se rozhodnou, zda takto zpracovanou AE školy skutečně do ŠVP začlení.*
 8. *Závěrečná reflexe konzultace ze strany všech zúčastněných.*

Hodnocení žáka a jeho sebehodnocení

Nejčastější nedostatky:

- Nejednoznačnost pravidel, kritérií a způsobů hodnocení.
- Zpracování kapitoly v ŠVP nahrazeno pouze odkazem na klasifikační řád, bez pravidel a kritérií hodnocení.
- Absence hodnocení úrovně dosažených klíčových kompetencí.
- Nekonkrétnosti v nastavení hodnocení průřezových témat.
- Celkově nejednotné přístupy v hodnocení žáků.
- Nezařazování sebehodnocení žáků, případně popis proč a jak.

Nejčastější dotazy:

- Jak vytvořit kritéria pro hodnocení?
- Jaký je rozdíl mezi klasifikačním řádem a hodnocením žáka (lze hodnocení žáka pojmout jen jako klasifikační řád)?
- Jak nastavit systém hodnocení klíčových kompetencí?

V této oblasti hledali konzultanti společně s pedagogy především provázanost evaluačních procesů ve škole, nastavení hodnocení žáků, souvislosti s výchovně-vzdělávacími strategiemi, s očekávanými výstupy vzdělávání a klíčovými kompetencemi.

5 ZÁVĚR

Na základě zjištěných údajů z dotazníkového šetření a z analýzy záznamových zpráv konzultantů lze jednoznačně uvést, že sledovaná témata autoevaluace školy a hodnocení žáků přináší pedagogům značné problémy. Ty do jisté míry vyplývají z nejasného uchopení této problematiky, přičemž si samotní učitelé dobře uvědomují, že evaluační procesy ve školách jsou důležitou a nedílnou složkou výchovně-vzdělávacího procesu. Více než 50% zájem škol o osobní konzultace v oblasti hodnocení je toho důkazem.

Ve srovnání s dalšími vzdělávacími aktivitami NIDV je pomoc formou osobních konzultací školami preferována. Pedagogové vítají tento typ podpory, opakovaně si žádají další možnost využití této služby, mají zájem o dlouhodobou spolupráci s konkrétním konzultantem. Nejvíce je oceňována příležitost otevřené diskuze s odborníkem nad jejich vlastními školními vzdělávacími programy. Taková aktivita otevírá přístupy k opravdovým změnám, které kurikulární reforma nastavuje.

Monika Kubů, Ladislava Šlajchová