

KOMU DŮVĚŘUJEME VE STÁLE SLOŽITĚJŠÍM SVĚTĚ?*

MICHAL URBAN**

Svět, ve kterém žijeme, se mění. Zda k lepšímu, či horšímu, to záleží na našich osobních zkušenostech, míře obeznámenosti s historií, schopnosti důvěřovat budoucnosti a nepochybně i na našem osobnostním naturelu. Ať už ale na svět nahlížíme z jakékoli perspektivy, ze všech se ukazuje jako stále složitější. Kde jsou ty doby, kdy většina lidí žila v uzavřených venkovských komunitách na malém a dobře známém kusu půdy a události z hlavního města království k nim dolehly jen jednou za čas. Jistě, nebyla to většinou jejich vlastní volba, k půdě je poutalo nevolnictví, neznalost okolního světa i nedostatek prostředků na cestování. Málokdo z bohaté Evropy by dnes dobrovolně zvolil tento způsob života, jednou nabyté svobody se nikdo nevzdává rád. To ovšem neznamená, že bychom neměli přemýšlet o tom, v čem všem je náš současný život odlišný od toho, který bychom vedli před několika stoletími.

Jednodušší, byť nutně ne lehčí, ovšem nebyl jen život konkrétních lidí, ale i celkové fungování světa. Nejzřetelněji se to patrně ukazuje na míře, v jaké je současný globalizovaný a medializovaný svět navzájem propojen a jak nebývale se rozšířil prostor, kterému více či méně dobrovolně věnujeme my i celé státy svoji pozornost. Události na druhé straně zeměkoule snídáme společně s ranní kávou a někdy si dokonce myslíme, že na ně můžeme mít větší vliv než na dění v našem bezprostředním okolí, jak ukázaly např. průzkumy společnosti *Millward Brown* mezi českými středoškoly v letech 2009 i 2012.¹ I pokud této iluzi nepodléháme, stejně mají události odehrávající se tisíce kilometrů daleko zřetelné dopady na naše životy – ať už jde o růst cen konkrétních surovin, větší nejistotu na finančních trzích, nárůst počtu migrantů nebo logické odvrácení části pozornosti veřejnosti, politiků a médií ze stávajících úkolů směrem k probíhající krizi daleko za našimi hranicemi.

* Tento text vznikl v rámci programu PRVOUK 04 „Institucionální a normativní proměny práva v evropském a globálním kontextu“ na PF UK.

** Autor působí jako odborný asistent na katedře politologie a sociologie na Právnické fakultě UK.

¹ BROWN, M.: *Jeden svět na školách*. Zpráva o dotazníkovém šetření na středních školách pro společnost Člověk v tísni, realizovaném v letech 2009 a 2012.

Samotná skutečnost, že někdo nebo něco prochází krizí, nepředstavuje žádnou tragedii. Ba co víc, může se dokonce jednat o jev veskrze pozitivní. Jak trefně poznamenal *Martin Hájek* na konferenci *Právo, politika a soudobá společnost* v září 2013, krize je, resp. může být pro společnost konstruktivním prvkem, protože jí umožňuje posunout se dál. Nemusí se přitom jednat o krizi vlastní, poučit se jistě můžeme i z krizí druhých lidí či států, takže v tomto ohledu se pozornost zaměřená na druhou stranu zeměkoule může mnohonásobně vyplatit. Podstatné také je, že svojí pozorností a pomocí můžeme pozitivně přispět k řešení krize někoho druhého, ať už finančně, poskytnutým know-how nebo „pouhou“ morální podporou.² Přesto všechno není radno přehlížet, že jakákoli krize zvyšuje ve společnosti míru nejistoty – a i zde platí, že se nemusí nutně jednat o krizi vlastní, protože i nejistota (podobně jako samotná krize) má tendenci se šířit.

1. MÍRA NEDŮVĚRY V SOUČASNÉM ČESKU

Celková míra nejistoty v české společnosti má v poslední době tendenci neustále růst. Nedávná finanční a zejména pak následná hospodářská krize sice paradoxně nezvýšila nedůvěru v samotné banky,³ přinesla ovšem výrazný nárůst nezaměstnanosti a vystavila řadu lidí značné ekonomické nejistotě. Když Centrum pro výzkum veřejného mínění (CVVM) v prosinci 2013 zjišťovalo, jak lidé hodnotí vybrané oblasti veřejného života, největší počet lidí byl přesvědčen právě o tom, že se během roku 2013 zhoršila nezaměstnanost (78 %).⁴ Následovalo přesvědčení o zhoršení sociálních jistot (72 %), korupce (71 %), nálady ve společnosti (68 %), stavu veřejných financí (67 %), hospodářské kriminality (65 %) a životní úrovně (65 %). Celkové hodnocení současné situace vyznělo nadměrně negativně: situace v České republice se podle téměř tisícovky oslovených respondentů zhoršila ve 23 zkoumaných kategoriích z 30, v sedmi z nich dokonce počet lidí přesvědčených o negativním vývoji více než desetinásobně přesahoval skupinu optimistů. Pouze v šesti kategoriích (např. u nabídky zboží a služeb, životního prostředí a kultury) více lidí zaznamenalo změnu k lepšímu než k horšímu.⁵

² Všichni demonstrující, disidenti či lidé jakkoli v opozici, zvláště v opozici proti silným autoritářským režimům, znají blahodárnou sílu slov podpory, kterou na jejich adresu pronesou lidé v jiných zemích. Vědomí, že lidem v jiné světové zemi není jedno, co se děje jinde, dokáže představovat velmi silnou oporu.

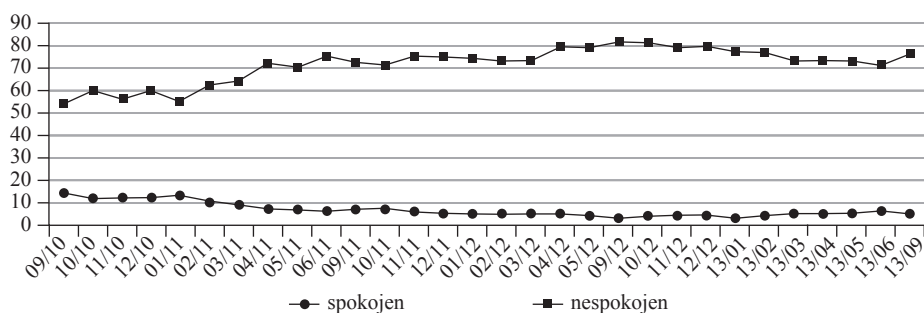
³ Důvěra lidí v banky zůstala mezi lety 2008 a 2012 prakticky konstantní. CVVM (Naše společnost). *Důvěra některým institucím veřejného života – září 2012* [online]. 2012 [cit. 2. 2. 2014]. Dostupné z: http://cvvm.soc.cas.cz/media/com_form2content/documents/c1/a6900/f3/po121023.pdf.

⁴ V průzkumu bylo zjišťováno subjektivní hodnocení situace v ČR (otázka zněla: „Řekl byste, že se v roce 2013 v ČR situace v následujících oblastech zlepšila, zhoršila nebo se nezměnila?“), které samozřejmě nemusí přesně odpovídat skutečné výši nezaměstnanosti ve společnosti. Od zhruba 5 % v roce 2008 nezaměstnanost v ČR rostla až k deseti procentům v letech 2010 a 2011. I když má pomalou tendenci klesat a v roce 2013 se pohybovala okolo 8 %, naléhavost jejího vnímání nesporně posiluje dlouhá doba, po kterou naše společnost zažívá (na své poměry) vysokou míru nezaměstnanosti. CVVM (Naše společnost). *Hodnocení vývoje vybraných oblastí veřejného života během uplynulého roku – prosinec 2013* [online]. 2013 [cit. 2. 2. 2014]. Dostupné z: http://cvvm.soc.cas.cz/media/com_form2content/documents/c1/a7160/f3/pd140108.pdf.

⁵ Pozitivně lidé hodnotili zvyšující se nabídku zboží a služeb (43 %), životní prostřední (32 %) a kulturu (29 %).

Nespokojenost a z ní pramenící nejistota ovšem není vyhrazena pouze ekonomické a sociální oblasti. I s politickou situací v ČR jsou Češi zásadně nespokojeni, přičemž míra jejich nespokojenosti má od roku 2010 neustálou tendenci růst (viz graf č. 1). I když tisková zpráva z výzkumu CVVM, ze kterého je tento graf převzat, neuvádí žádná možná zdůvodnění silící nespokojenosti, domnívám se, že jedna z důležitých příčin spočívá v nespokojenosti občanů s tím, co dokáží jejich politici prosadit. V předvolební kampani slibují div ne modré z nebe, což se v následujících čtyřech letech věru těžko obstarává, navíc v kvantitě, která by dokázala uspokojit všechny.

Graf 1: Vývoje ne/spokojenosti s politickou situací od září 2010⁶



Nejde však jen o to, že obsazování úřadů na základě přímých voleb s sebou nutně nese potřebu předvolebních kampaní, ve kterých se slibuje – a to téměř vždy víc, než je daný politik po zvolení schopný dosáhnout v reálných podmínkách české politiky, začasť ovšem i víc, než by byl s to splnit v podmínkách ideálních. Nedůvěru v politiku podle mého názoru prohlubuje i nesprávné, resp. přehnané očekávání na straně voličů. Když v povolebních jednáních strany budoucí koalice ustupují z části svých předvolebních programů, přináší to zpravidla první rozladění mezi jejich voliči. Ti totiž předpokládali, že bojovně mluvící politici, které ještě před pár týdny zažívali hřímat z pódíí na náměstích, se vstupem do Poslanecké sněmovny či usednutím do ministerského křesla získají obrovskou moc a díky ní prosadí důležité změny.

Ve skutečnosti mají současní politici o poznání menší moc něco zásadního změnit, než jakou mívali v minulosti, a zejména pak než jakou jim přisuzují jejich voliči. Již jsem zmínil omezení ze strany koaličních partnerů, se kterým se české vlády při zachování stávajícího poměrného volebního systému budou muset vypořádávat i v budoucnosti – pokud tedy nevzkřísí koncept opoziční smlouvy.⁷ Další význačný limit jejich

⁶ CVVM (Naše společnost). *Důvěra ústavním institucím v září 2013* [online]. 2013 [cit. 2. 2. 2014]. Dostupné z: http://cvvm.soc.cas.cz/media/com_form2content/documents/c1/a7065/f3/pi130927.pdf.

⁷ Opoziční smlouvu, oficiálně nazvanou „Smlouva o vytvoření stabilního politického prostředí v České republice uzavřená mezi Českou stranou sociálně demokratickou a Občanskou demokratickou stranou“, uzavřeli mezi sebou po volbách v roce 1998 vítězná ČSSD vedená Milošem Zemanem a opoziční ODS v čele s Václavem Klausem. Její podstatou byl závazek ODS výměnou za místa v řadě kontrolních a dozorčích orgánů v průběhu volebního období Poslanecké sněmovny nevyvolat hlasování o nedůvěře vládě ani takové hlasování nepodpojit. Dále se strany domluvily mj. na tom, že upraví volební systém ve prospěch větších stran.

vlády představuje přináležení České republiky k nadnárodním celkům, z nichž největší vliv na správu naší země má samozřejmě Evropská unie. Další důležitá omezení vychází ze základního nastavení naší demokracie, které najdeme zejména v Ústavě ČR a Listině základních práva a svobod. Práva obsažená v těchto dokumentech a navazujících předpisech představují zřetelný limit zdánlivě neomezené moci, kterou vítězové voleb získají. Strážcem dodržování ústavně zakotvených limitů politické moci, jako i dalších lidských práv a svobod, představuje soustava obecných soudů a Ústavní soud ČR.

Soudní moc, nejméně nebezpečná z trojlístku mocí („*the least dangerous branch*“),⁸ která nevládne ani mečem ani měšcem, v posledních desetiletích získává stále větší pravomoci. Obecně se tento trend nazývá *soudcokracií* (profesor torontské právnické fakulty *Ran Hirschl* mluví o tzv. *juristocracy*). U nás tento pojem značně ideologicky zatížil *Václav Klaus*, který ho mnohdy používal jako pejorativní označení pro soudní moc, pokud rozhodla jinak, než on by si představoval.⁹ Klausovo pojetí soudcokracie jako „*rostoucí moci a skutečně nekontrolovatelné vlády nikomu neodpovědných osob a institucí především v justici a represivních složkách*“, které považoval „*vzhledem ke slabosti politických stran a apatii či naivitě široké veřejnosti za hlavní nebezpečí demokracického vývoje*“¹⁰ je přehnané a neodpovídá skutečnosti.

Postupný nárůst moci soudní je ovšem v posledních desetiletích realitou i celosvětovým trendem. Způsobila ho řada ústavních změn (zejména rozšiřování oblastí, které jsou soudům svěřovány k přezkumu) a rostoucí ochota soudů rozhodovat (a nikoli prohlášovat svoji nepřislušnost) a na základě individuálních ústavních stížností vtaňovat do předmětu soudního přezkumu další oblasti lidského života. V důsledku tohoto vývoje získaly postupně soudy (a zejména pak soudy ústavní) poměrně značnou moc – o kterou logicky musely někoho připravit. Tím, kdo ztratil, byla pochopitelně moc zákonodárná a výkonná. Pro námi sledované trendy přitom není podstatné, zda je z pohledu kvality výkonu správy věcí veřejných přenechání finálního rozřešení řady politických rozhodnutí soudům krok správným směrem, zda jsou soudy kompetentnější a zda rozhodují kvalitněji. To vše může dost dobře být pravda, podstatné nicméně je, že očekávání voličů se nevztahují k soudům, ale zvoleným politikům, tj. moci zákonodárné a výkonné. Ne nepodstatná je i skutečnost, že zástupce moci soudní, na rozdíl od moci zákonodárné a částečně i výkonné, veřejnost nevybírá. I když soudci mohou rozhodovat kompetentně a chránit lidská práva ve výrazně větší míře než zástupci ostatních mocí, mohou jejich rozhodnutí prohlubovat v lidech pocit nejistoty. Jednoduše proto, že na ně nemají prakticky žádný vliv, že je – jakkoli třeba osvěceni a laskavě – rozhodováno „o nich bez nich“.

⁸ Viz např. BICKEL, A. M.: *The Least Dangerous Branch: The Supreme Court at the Bar of Politics*. New Haven: Yale University Press, 1986.

⁹ Viz například komentář P. Pitharta, kterým reagoval na výrok M. Zemana ze srpna 2013 o tom, že ztratil důvěru v Nejvyšší soud, protože nerozhodl podle jeho představ: „*To je katastrofální výrok a tady bych řekl, že se nám vyjevuje, v čem podstatněm se bývalý prezident Václav Klaus a dnešní prezident shodují. Naprosto nemají jasno v otázce soudní moci. Jsou prostě zklamáni a rozčileni z toho, když nerozhoduje tak, jak oni si přejí.*“ V reakci na Zemanův výrok o ztrátě důvěry v Nejvyšší soud ČR. Pithart: Prezident Zeman stejně jako jeho předchůdce netuší, jak funguje soudní moc. *Hospodářské noviny* [online]. Praha: Economia, a.s., 2013 [cit. 2. 2. 2014]. Dostupné z: <http://zpravy.ihned.cz/c1-60483870-pithart-prezident-zeman-stejne-jako-jeho-predchudce-netusi-jak-funguje-soudni-moc>.

¹⁰ KLAUS, V.: *Česká republika na rozcestí: čas rozhodnutí*. Praha: Fragment, 2013, s. 98–99.

2. PŘICHÁZÍ ÚSVIT SILNÝCH VŮDCŮ?

Nahlíženo optikou výše popsané politické nespokojenosti můžeme lépe rozumět úspěchu postav typu *Andreje Babiše*, *Tomio Okamury* nebo *Miloše Zemana*. Všichni tři se v předvolební kampani prezentovali jako *jiní* politikové: *Babiš* jako byznysmen, který na rozdíl od politiků maká, *Okamura* jako úspěšný exotický podnikatel, který slibuje radikální změnu politického systému a navrátí s pomocí neustálých referend vládu nad naší zemí zpátky lidem, *Zeman* jako člověk deset let abstinující od politiky, díky čemuž načerpal síly, ztratil provázanost se současným politickým establishmentem a dokázal, že nelpí na prebendách a dokáže se ctí odejít. Čeká se od nich, že přijdou s receptem na ozdravení ekonomiky, vyřeší rasové třenice a zefektivní státní správu, byť se to jejich předchůdcům za dlouhá léta vládnutí nepodařilo. Slibují, že budou o poznání více než jejich předchůdci naslouchat hlasu veřejnosti.

Přílišné sledování vlastní popularity a průzkumů veřejného mínění vůbec ovšem z politiků lepší správce naší země neudělá. Veřejnost je samozřejmě přesvědčena, že konkrétního představitele na takřka jakoukoli funkci vyberou nejlépe právě sami občané, což opakovaně vyjadřuje v nejrůznějších průzkumech ohledně možného zavedení přímé volby prezidenta nebo hejtmanů. Zavedení přímé volby prezidenta podporovalo v průběhu posledních deseti let zhruba 60 % dotázaných,¹¹ u hejtmanů toto číslo v prosinci 2013 tvořilo 64 %.¹²

Je to pochopitelné, zejména s ohledem na výše popsanou nespokojenost se současnou politickou situací i celkovou nedůvěrou v celostátní politické instituce.¹³ Poslanecké sněmovně v roce 2013 vyjadřovalo důvěru okolo 15 % respondentů, Senátu zhruba 25 %, vládě 20 %.¹⁴ Paradoxem, na který ve své *Budoucnosti svobody* upozornil americký politolog *Fareed Zakaria*, přitom zůstává, že lidé ve výsledku důvěřují daleko víc institucím, které si sami nezvolí. *Zakaria* svůj postřeh dokládá americkou zkušeností, když píše, že „*zvlášť pozoruhodné je, jak prokazuje jeden průzkum za druhým, že když se dnes zeptáte Američanů, kterých veřejných institucí si nejvíc váží, na prvních místech jsou vždy tyto tři: Nejvyšší soud, armáda a Federální banka. Mají jedno společné: jsou*

¹¹ CVVM (Naše společnost). *Postoje občanů k prezidentskému úřadu – březen 2013* [online]. 2013 [cit. 2. 2. 2014]. Dostupné z: http://cvvm.soc.cas.cz/media/com_form2content/documents/c1/a6981/f3/pi130404a.pdf.

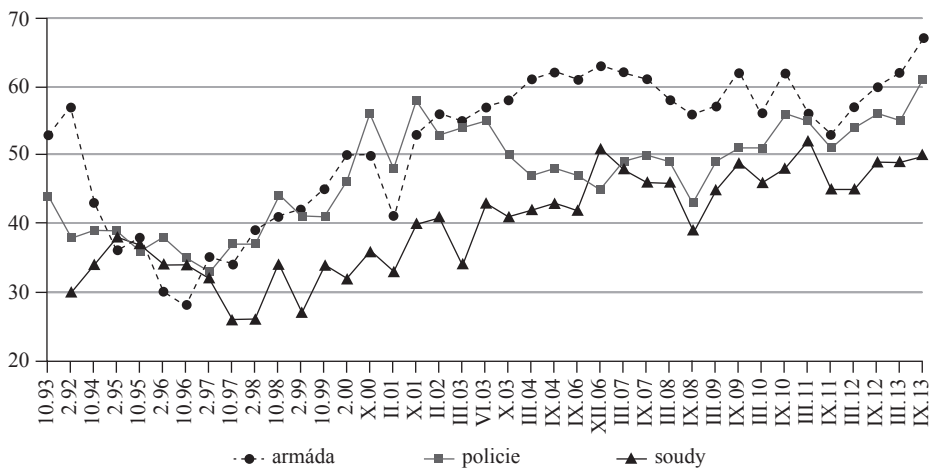
¹² Oblíbenost hejtmanů – listopad–prosinec 2013. *Sanep.cz* [online]. SANEP, s.r.o., 2013 [cit. 2. 2. 2014]. Dostupné z: <http://www.sanep.cz/pruzkumy/oblíbenost-hejtmanu-listopad-prosinec-2013-publikovano-12-12-2013/>.

¹³ Z průzkumů důvěryhodnosti jednotlivých institucí se ukazuje, že čím je daná instituce občanům bližší, tím větší má podporu. Zatímco celorepublikové zastupitelské orgány v průběhu roku 2013 měly podporu zhruba 15 % (Poslanecká sněmovna) až 25 % (Senát), krajským zastupitelstvům důvěřovalo téměř 40 % respondentů a obecním zastupitelstvům dokonce téměř 60 % občanů. CVVM (Naše společnost). *Důvěra ústavním institucím v lednu 2014* [online]. 2014 [cit. 2. 2. 2014]. Dostupné z: http://cvvm.soc.cas.cz/media/com_form2content/documents/c1/a7171/f3/pi140203.pdf.

¹⁴ Skutečnost, že se jednalo o vládu úřednickou, přitom tentokrát neměla na míru důvěry velký dopad. Podobnou důvěru měla vláda i v předcházejících dvou letech. CVVM (Naše společnost). *Důvěra ústavním institucím v březnu 2013* [online]. 2013 [cit. 2. 2. 2014]. Dostupné z: http://cvvm.soc.cas.cz/media/com_form2content/documents/c1/a6975/f3/pi130327.pdf.

naprosto nezávislé na tlaku veřejnosti...“.¹⁵ Situace v České republice je obdobná. Zatímco důvěryhodnost přímo voleného parlamentu a z něj odvozené vlády se pohybuje okolo 20 %, nevolené instituce jako soudy, policie a armáda se pohybují v posledním desetiletí okolo 50 %, trojlístek nejvyšších soudů podle některých výzkumů dokonce okolo 60 %.¹⁶

Graf 2: Důvěra v české soudy, policii a armádu v %¹⁷



Zajímalo mě v tomto kontextu, jak se vyvíjí důvěra v úřad prezidenta republiky. Prezident republiky vždy v českých dějinách požíval značné důvěry. Její kořeny musíme hledat v prestiži, který této funkci vtisknul první československý i český prezident, ale i ve zvláštním respektu k panovníkovi, který si v sobě neseme zřejmě minimálně od dob Rakouska-Uherska. I proto zřejmě sídlí český prezident, po vzoru monarchů, na hradě nad hlavním městem a na rozdíl od ostatních komunistických zemí ve střední Evropě Československo úřad prezidenta nikdy nezrušilo. Vysokou oblibu úřadu prezidenta dobře dokládá i důvěra ve *Václava Klause* před zvolením za prezidenta republiky v roce 2003 a bezprostředně po volbě. Zatímco v lednu 2003 mu důvěru vyjádřilo 35 % dotázaných a v předcházejících čtyřech letech se jeho důvěryhodnost pohybovala průměrně na 27 %, dva měsíce po únorovém zvolení do úřadu mu důvěrovalo najednou 60 % (duben 2003), v říjnu téhož roku 55 %.¹⁸

¹⁵ ZAKARIA, F.: *Budoucnost svobody: neliberální demokracie v USA i ve světě*. Praha: Academia, 2005, s. 304.

¹⁶ Jedná se o Nejvyšší soud, Nejvyšší správní soud a Ústavní soud. STEM (Trendy). *Důvěra nejvyšší soudním institucím, září 2012* [online]. 2012 [cit. 2. 2. 2014]. Dostupné z: <http://www.stem.cz/clanek/2570>.

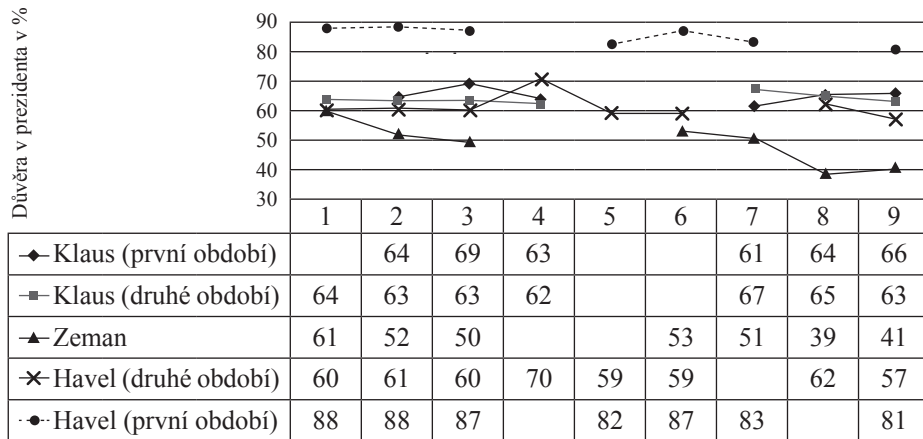
¹⁷ CVVM (Naše společnost). *Důvěra některým institucím veřejného života – září 2013* [online]. 2013 [cit. 2. 2. 2014]. Dostupné z: http://cvvm.soc.cas.cz/media/com_form2content/documents/c1/a7068/f3/po131004.pdf.

¹⁸ CVVM (Naše společnost). *Popularita politiků* [online]. Říjen 2003 [cit. 2. 2. 2014]. Dostupné z: http://cvvm.soc.cas.cz/media/com_form2content/documents/c1/a3018/f3/100287s_pi31107.pdf.

Po nabytí účinnosti ústavního zákona č. 71/2012 Sb., kterým se mění ústavní zákon č. 1/1993 Sb., Ústava České republiky, došlo ke změně způsobu volby prezidenta republiky. Namísto společné schůze obou komor Parlamentu ČR ho v lednu 2013 poprvé vybírali občané v přímých volbách. Na základně výsledků v druhém kole byl v březnu 2013 do úřadu uveden *Miloš Zeman*, kterého – jak později často sám zdůrazňoval – volilo přes 2,5 milionu voličů, což považoval za výrazně větší zdroj legitimacy pro své budoucí politické kroky, než jakého se dostávalo jeho nepřímo zvoleným předchůdcům. Logicky by se síla jeho mandátu měla projevit i v míře, v jaké mu budou lidé důvěřovat. Tím spíše, že jak ukázal příklad jeho předchůdce, samotným usednutím na Pražský hrad danému politikovi popularita vysoce stoupne. Potvrdil se tento předpoklad i v případě prvního přímo zvoleného prezidenta?

Odpověď jsem hledal srovnáním míry vyjádřené důvěry všem českým prezidentům prvních devět měsíců po jejich nástupu do funkce. Z příloženého grafu je zjevné, že zatímco důvěryhodnost všech ostatních prezidentů ve všech jejich volebních období se pohybovala průměrně nad 60 %, u jediného *Zemana* postupně klesala z úvodních 60 % až na 40 %, tj. průměrně dosahovala hodnot okolo 50 %. Je samozřejmě příliš brzy na konstatování, že i na příkladu českého prezidenta se ukazuje, že mu lidé více důvěřují v případě, když si ho sami nevyberou.¹⁹ Na tento závěr v podmínkách České republiky musíme ještě vyčkat na volby *Zemanových* nástupců. První volba nicméně naznačuje, že by to tak spíše být mohlo.

Graf 3: Důvěra v prezidenty prvních devět měsíců po nástupu do funkce²⁰



Počet měsíců po nastoupení do úřadu

¹⁹ Existuje samozřejmě řada okolností, které by Zemanův pokles popularity v úřadu prezidenta mohly vysvětlovat. Vedle jeho charakterových vlastností (arogance spojená s přílišnou tolerancí k alkoholu, přílišná lidovost některých jeho prohlášení) a přehnaného aktivismu na ni mohly mít vliv i samotné volby. Prezident musel vést opravdovou politickou kampaň, ve které se navíc vymezoval vůči ostatním kandidátům a tím i proti jejich stoupencům. Je logické, že jejich důvěru je po nástupu do úřadu těžší získat.

²⁰ CVVM (Naše společnost). Data z let 1990 (Politika 1990), 1998 (Politika 1998), 2003 (Politika 2003), 2008 (Politika 2008) a 2013 (V1304-12).

Je tedy zřejmé, že vysoká očekávání od nových, jiných a lepších politiků budou zklamána, a to tím víc, čím víc dostanou daní politici možnost opravdu vládnout. Oblíbenost *Tomio Okamury* bude zřejmě vzhledem k tomu, že bude pobývat v závěťtí opozice, relativně stabilní, ne-li dokonce silící, jak naznačil poslední průzkum CVVM politické popularity z ledna 2014.²¹ *Zemanova* popularita, jak jsem ukázal výše, již začala klesat. *Andrej Babiš* má zřejmě propad svých preferencí teprve před sebou, neboť zatím si vystačil s prohlášeními v médiích, ale po jmenování nové vlády bude veřejnost rychle žádat konkrétní činy. Svůj vliv zřejmě sehraje i prostý fakt, že se „okouká“ a že přestane působit ve společnosti politiků jako sympatická nová tvář a začne být vnímán jako součást vládnoucího establishmentu.

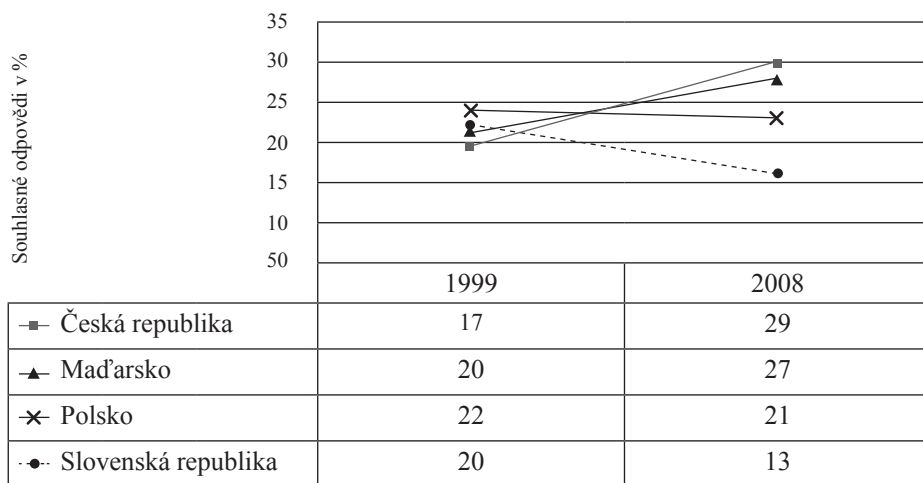
Všichni tři uvedení politikové mají ještě jedno společné: vystupují jako silní političtí vůdčové a dávají najevo, že by nejradši vládli sami, bez nutnosti s kýmkoli spolupracovat. Protože žijeme v parlamentní demokracii, kde o budoucí vládě rozhodují především volební výsledky, spolupracovat našťestí musí. Je nicméně pozoruhodné, že právě tyto osobnostní typy přitahují tolik pozornosti i podpory. Ukazuje to, že ve společnosti dost možná narůstá ochota důvěřovat silnému politickému vůdci, který nemusí hledat kompromisy a konsensuální řešení společenských sporů. Ověření pro tuto hypotézu jsem hledal ve výzkumu *European Values Study* (EVS), rozsáhlého komparativního longitudinálního výzkumu, který se pravidelně po zhruba deseti letech opakuje ve většině evropských zemí. Respondenti odpovídali na otázku, do jaké míry souhlasí či nesouhlasí s tím, že by jejich země byla řízena silným vůdčem, který se nemusí ohlížet na parlament a volby.²² Jak je patrné z přiloženého grafu, tolerance k silnému vůdci v České republice mezi lety 1999 a 2008 zásadním způsobem vzrostla (o 12 procentních bodů na 29 %). Srovnání s ostatními státy ve středoevropském prostoru ukazuje, že se jedná o nejvyšší nárůst v rámci zemí Visegrádské čtyřky.

Rostoucí podpora autoritativním osobnostem, které mohou přestupovat současné ústavní limity koncentrace a výkonu státní moci, je přinejmenším poněkud znepokojující. Zvlášt' se vzpomínkou na meziválečnou Evropu, ve které se postupně jedna země za druhou odklání od demokracie a řešení narůstajících společenských problémů a souvisejícího pocitu životní nejistoty, který lidé zažívali, hledala v příklonu k autoritářství.

²¹ CVVM (Naše společnost). *Důvěra stranickým představitelům* [online]. Prosinec 2013 [cit. 2. 2. 2014]. Dostupné z: http://cvvm.soc.cas.cz/media/com_form2content/documents/c1/a7162/f3/pi140113.pdf.

²² Přesně anglické znění otázky zní: „I'm going to describe various types of political systems and ask what you think about each as a way of governing this country. For each one, would you say it is a very good, fairly good, fairly bad or very bad way of governing this country? Having a strong leader who does not have to bother with parliament and elections.“

Graf 4: Podpora silného vůdce v zemích Visegrádské čtyřky²³



3. JAK SE ZBAVIT NEJISTOTY

Zakoušet pocitu nespokojenosti a nejistoty ohledně budoucího vývoje, ať už v oblasti politické, ekonomické nebo sociální, zvláště jsou-li zažívány dlouhodobě nebo intenzivně, vytváří v člověku silné puzení se těchto pocitů zbavit. Existují dva hlavní způsoby, jak vnitřní napětí, které z těchto pocitů plyne, efektivně umenšit. Prvním je únik do rezignace, ať už má podobu apatie nebo cynismu. Ač se navenek projevují odlišně, společně jim je, že se při nich odpojujeme od zdroje životní nespokojenosti a přestáváme mu přiřkládat význam – alespoň do té míry, do jaké jsme toho schopni. Pokud hlavní stresující momenty přicházejí z veřejného prostoru, utíkáme z něj a o to více se zabydlujeme ve svém soukromí, ve kterém si kompenzujeme zažívaný neúspěch. Můžeme poté vést i celkem spokojený život, nebo si pocit spokojenosti alespoň vsugerovávat – statistiky z roku 2013 ukazují, že zatímco naprostá většina obyvatel je přesvědčena o tom, že se životní podmínky v České republice zhoršují, při otázce na pocit *osobní* spokojenosti 59 % odpovídá kladně a jen 17 % vyjadřuje nespokojenost.²⁴ Nad rámec těchto úvah můžeme samozřejmě pátrat i po tom, do jaké míry se vynucená rezignace na veřejné angažmá a zaměření na osobní život promítá do našich emocí a zejména pak našeho podvědomí. Psychologie nás učí, že potlačené pocity nás nepřestávají

²³ EVS (2011). *European Values Study 1981–2008*, Longitudinal Data File. GESIS Data Archive, Cologne, Germany, ZA4804 Data File Version 2.0.0 (2011-12-30), DOI:10.4232/1.11005.

²⁴ Otázka zněla: „Jak jste celkově spokojen se svým životem? Jste velmi spokojen, spíše spokojen, ani spokojen, ani nespokojen, spíše nespokojen, velmi nespokojen?“ CVVM (Naše společnost). *Spokojenost s životem – prosinec 2013* [online]. 2013 [cit. 2. 2. 2014]. Dostupné z: http://cvvm.soc.cas.cz/media/com_form2content/documents/c1/a7159/f3/ov131230.pdf.

ovlivňovat – a to zpravidla tím silněji, čím méně si je uvědomujeme. To je nicméně námět spíš pro psychology než právníky.

Druhým způsobem, jak pocít nejistoty umenšit, je najít někoho, komu můžeme důvěřovat. Důvěra v sobě totiž obsahuje prvek spoléhání se na druhého, který prožívanou nejistotu pomáhá umenšovat. Může to být tím, že uvěříme, že když druhý člověk o něco usiluje, zjevně má smysl o něco usilovat, protože smysl můžeme ve svém životě najít i my. Můžeme ovšem také uvěřit tomu, že nám druhý pomůže vyřešit naše starosti, nebo že je dokonce na sebe cele převezme – do této kategorie by zřejmě spadala bezmezná důvěra ve vládu silné ruky. Ne všechny způsoby dávání důvěry druhým jsou tedy stejně ušlechtilé a náročné, společné jim ovšem je, že posilují naši vnitřní jistotu. Přitom platí, že čím silněji dokážeme druhému člověku věřit, tím intenzivněji mizí naše pochybnosti a s nimi i vnitřní nejistota.

Důvěřovat přitom můžeme nejen konkrétním lidem, ale i institucím. V tom je ostatně významný rozdíl mezi demokratickými a nedemokratickými režimy. Zatímco autokraticky řízené společnosti často v duchu weberovského charismatického panství spoléhají na ústřední charismatickou osobu, které lidé věří a jsou ochotni ji následovat, demokratické systémy musí usilovat o budování institucionální důvěry založené daleko víc na panství racionálním. Už proto, že po smrti konkrétního vůdce se mnohé autokratické režimy hroutí, zatímco demokratický způsob vládnutí je založen na prvku dlouhodobosti. V jeho jádru spočívá myšlenka, že si společně nastavíme základní pravidla fungování společnosti (viz nejrůznější koncepty společenské smlouvy) a ta následně – jak doufáme – budou řídit fungování naší společnosti bez ohledu na to, kdo zrovna zastává jaký úřad. Ani v demokracii ovšem není lhostejné, kdo konkrétně vykonává jakou funkci, ostatně mnohé demokracie platí vysokou daň ztráty části podpory veřejnosti právě proto, že nedokáží obsadit klíčové instituce důvěryhodnými lidmi. I *Max Weber* konekců jednotlivé druhy panství považoval za čisté typy, které se v realitě mají tendenci vyskytovat ve smíšené podobě.

Část popisované nejistoty lidí souvisí s tím, že mají stále menší vliv na okolní dění – nebo se tak alespoň cítí. Rostoucí složitost světa, kterou jiní autoři popisují jako proces růstu komplexity a funkcionální diferenciacce, přispívá ke stavu, kdy jakkoli jsme nositeli řady dříve nevídaných práv, stáváme se na společnosti stále závislejší. Právě na tento paradox upozornil na již zmiňované konferenci *Jiří Kabele*. Nárůst množství lidského poznání, vznikání celých nových vědeckých i pseudovědeckých oborů a všemožné potíže vyplývající z nastavení současné postmoderní společnosti nás činí stále závislejšími na názoru expertů nejrůznějšího druhu – od těch ekonomických a ekologických, přes odborníky na lidské chování a masovou komunikaci až po odborníky na lidské tělo a lidskou duši. To vše, navzdory rozsáhlému katalogu práv, který dostáváme vinkem od společnosti již při narození, způsobuje subjektivně zažívaný pocit bezmoci a z ní vyplývající závislosti, protože žít dnes mimo existující systém je mimořádně náročné a ve své důsledné podobě v zásadě nemožné. Život středověkého člověka, jak o něm byla zmínka v úvodu, by se příliš nezměnil, když by jednoho dne místní feudál naložil své jmění na vozy, zemi nechal poddaným a odcestoval – třeba do Svaté země. Umíme si ale vůbec představit, co by nastalo, kdyby zanikla Česká republika se všemi svými úřady a institucemi a nechala každého, ať se dál stará sám o sebe?

Bez vědomí těchto souvislostí si můžeme jen těžko představit zdravě a stabilně fungující demokracii na počátku třetího tisíciletí. I s tímto vědomím se ovšem každá demokracie musí všemožně snažit o to, aby občané získali důvěru v její instituce a základní pravidla jejího fungování. Nejde přitom jen o to, že pravidla se přece mají dodržovat a že ve společnosti, ve které lidé dodržují platné předpisy, se lépe žije. Míra důvěry, kterou lidé mají v demokratické instituce a způsob jejich fungování, představuje pro každou demokracii existenciální otázku. Klesne-li pod určitou hodnotu, začne se nad každou demokracií vznášet hrozba autokracie. A jak nás upozorňuje cambridgeský profesor *John Dunn*, žádný režim si nemůže být podporou svých občanů dost jistý. Je totiž „velmi těžké, nebo možná dokonce nemožné, říci, jaké legitimacy určitý režim požívá, dokud se prostě nezhroutí. Prakticky totiž většina režimů míru své legitimacy přeceňuje.“²⁵

TO WHOM WE TRUST IN INCREASINGLY COMPLICATED WORLD?

Summary

The paper deals with the topic of public trust in political system in the Czech Republic. On basis of public opinion polls paper shows changes and trends of people's approach to Czech political situation. Paper points that (paradoxically) trust in political institution need not to be connected with legitimization from elections. In addition, two basic means of getting rid of uncertainty are described and specified.

Key words: (mis)trust in political system, the Czech Republic

Klíčová slova: (ne)důvěra v politický systém, Česká republika

²⁵ DUNN, J.: The Aftermath of Communism and the Vicissitudes of Public Trust. In: MARKOVA, I. (ed.): Trust and Post-Communist Transition. British Academy, 2004, s. 195. Citováno dle SEDLÁČKOVÁ, M.: *Důvěra a demokracie: přehled sociologických teorií důvěry od Tocquevillova po transformaci v postkomunistických zemích*. Praha: Sociologický ústav AV ČR, 2012, s. 127.