

## POSTOJE ČECHŮ K ETNICKÝM MINORITÁM A JEJICH PRÁVŮM: OTÁZKA ETNICKÉ INTEGRACE JAKO PROBLÉM ETNICKÉ EXKLUZIVITY

PETR LUPAČ

Východním bodem tohoto textu je dlouhodobý problém soužití českého a romského etnika představující kritický bod diskusí nad podobou politik integrace a podpory etnických menšin. Jak se pokusím stručně nastínit v teoretické části, utváření vztahu mezi majoritním a minoritním etnikem je vždy komplexním procesem, v němž vedle institucionalizace možností přístupu k omezeným zdrojům hraje významnou roli také vnímání vzájemné podobnosti a porozumění odlišné sociokulturní situaci. Tento text samozřejmě nemůže obsáhnout složitost problematiky a ani si to neklade za cíl. Účelem článku je na základě dílčích empirických dat přispět k pochopení tohoto závažného sociálního problému pomocí poukázání na vybrané postoje a mínění majoritního etnika spoluvytvářející bázi pro realizaci inkluzivních politik a vzájemné respektování práv. V následující části se stručně zaměříme na terminologii a teoretický kontext zkoumaných hypotéz.

### Vymezení problému a perspektivy

Jakoubek (2005) upozorňuje, že samotné vymezení pojmu etnicita je problematické a že se v českém akademickém prostředí často překrývá s pojmem národnost, přičemž pokusy o jejich jasné odlišení slouží často spíše snaze o vědeckou exkluzivitu a diskrétní kategorizaci než porozumění realitě. Popis pomocí tohoto pojmu proto podle Jakoubka realitu dezinterpretuje a může mít nezamýšlené negativní účinky na praktické rovině. Řešením podle něj by bylo pojem etnicita úplně vypustit z vědeckého diskursu (Jakoubek 2005: 225). Růžička a Henig (2007: 230–232) navrhují z podobných důvodů opustit i pojem identita, odmítnout pojem jako takový „by však zároveň znamenalo ignorovat podstatnou část intersubjektivní reality, resp. nevěnovat pozornost určitým kategoriím *praxe*, které však mohou mít zásadní vliv na podobu a charakter životních situací a životních šancí určitých osob“ (Růžička, Henig 2007: 241). Růžička a Henig jako řešení navrhují buď sledovat procesy sociální konstrukce „identitárních kategorií“ (Růžička, Henig 2007: 242), nebo zaplnit místo po opuštění pojmu již typickým řešením radikálních konstruktivistů – vytvořením nových, adekvátnějších termínů (viz např. Akrich, Latour 1997). Dostáváme se tak k otázce, co vlastně zjišťujeme, ptáme-li se respondentů standardizovaným dotazováním<sup>1</sup>

<sup>1</sup> Znění otázek viz oddíl Data a pracovní hypotézy tohoto textu.

na kategorie, které jsou podle argumentace autorů natolik problematické, že by je bylo lepší z analýz vynechat.

Tento problém lze obejít právě již nastíněným zaměřením na praxi jako na ne vždy korespondující komplement jazyka. Každodenní jednání probíhá pomocí typizačních schémat, v našem případě určitých typizovaných identit (např. české, romské, polské), jejichž charakteristické znaky (např. jazyk, nářečí, příslušnost k určitému teritoriu, biologické znaky, kulturně specifické projevy atd.) jsou odlišujícími kritérii vytvářejícími v realitě základ pro možnost vytvoření typizačních schémat druhého řádu, jako jsou pojmy etnicita a národnost (Berger, Luckmann 1999). Re-konstrukce konkrétní *typické* etnické identity probíhá na dvou základních rovinách. Na první rovině se vytváří pomocí série aktů ztotožnění (identifikace) a odlišení (diference), přičemž soustava znaků a vlastností vymezující hranice příslušnosti/odlišnosti je udržována jednáním sumy aktérů v příslušném sociálním prostoru (Bourdieu 2000; Jenkins 2008: 16–23; Woodward 1997). Druhou rovinu utváření identity pak tvoří dvě souběžně probíhající „definování“ příslušnosti ke skupině, a to sebe-identifikace jejich příslušníků vymezující hranice skupiny „my“ a vnější kategorizace ze strany aktérů nenáležících do skupiny, např. i expertů (Jenkins 2008: 102–117; Szaló 2003: 16–17). Takto konstruovaná etnicita má charakteristiky neustále udržované a modifikované souborem relevantních sociálních praxí, přičemž její sociální realita může být příslušníky a ne-příslušníky odvozeného sociálního agregátu definována odlišně. V krajním případě tedy může být jako etnikum s vědomím sdílené identity označován i agregát jedinců, kteří se sami s takovou kolektivitou neidentifikují. Sociální vědci by se samozřejmě měli vyvarovat toho, aby teoreticky ustavené kolektivity chápali jako skutečně existující nezávisle na sebe-identifikaci jejich členů (srov. Bourdieu 1998: 17–20), kritérium korespondence mezi pojmem a jeho referens má ovšem odlišnou relevanci, zabýváme-li se pojmovou výbavou vědy a zásobou vědění používanou v každodenním jednání. Ve vědecké polemice lze samozřejmě na základě kritéria korespondence zpochybnit označení určitého sociálního agregátu jako etnika, na rovině praxe sociálních aktérů je ale představa etnicity přisuzovaná určitému agregátu relevantní do té míry, do jaké se na ni orientuje sociální jednání a do jaké je ústředním etnikem (tzn. etnikem kontrolujícím politické instituce národního státu) chápána jako odrážející realitu.<sup>2</sup>

Argumentace definicí situace má svůj význam vzhledem k posuzování možností politik inkluze, které pokud nemají zůstat pouze *de iure*, musí mít oporu ve faktické proměně relevantních interakcí členů dotyčných populací. Teoretickým uchopením této podvojnosti sociální inkluze se zabýval např. Alexander (2006b), který rozlišuje dva faktory začlenění etnické okrajové skupiny:<sup>3</sup> faktor vnějších, strukturálních podmínek (míra diferenciací a nastavení ekonomických, politických, integračních a náboženských systémů dané společnosti) a faktor vnitřní, volní, odkazující ke vztahu mezi primordiálními

<sup>2</sup> Výhodou této perspektivy oproti pokusům o univerzálně platné vymezení obsahu pojmů je, že se tímto můžeme jednoduše vyhnout námitkám o ideologizující a kategorizující rovině dotazování; dotazníkové šetření může představovat „pouze“ snímek v dané populaci běžně užívaných kategorií, které si nekladou nárok na obecnou časoprostorovou platnost. Konkrétní sémantiky používaných pojmů a jejich vnitřní variabilitu v cílové populaci lze k dokreslení zkoumat jinými prostředky.

<sup>3</sup> Přejal jsem v této části textu Alexanderovo dělení na ústřední a okrajovou skupinu, abych převzal i přesun důrazu z kritéria velikosti etnické skupiny, které se projevuje v dichotomii etnická majorita × etnická minorita, na kritérium vztahu k institucím národního státu.

vlastnostmi ústřední a okrajové skupiny. Alexander (2006a) přitom inkluzi neomezuje jen na behaviorální participaci, ale poukazuje na nezanedbatelný význam *pocitované* solidarity mezi příslušníky ústředního a okrajového etnika. Co se týče soužití etnik v rámci určitého politického společenství, upozorňuje, že významným faktorem inkluze okrajových etnik do občanské sféry definované ústředním etnikem je pocitovaná podobnost vlastností, které si ústřední etnikum ve svém vývoji stanovilo jako obecná kritéria lidství<sup>4</sup> (Alexander 2006b). Ústřední etnicita tedy vytváří podmínky omezení a příležitosti vycházející z realizace moderní ideje občanství definovaného nezávisle na dílčích primordiálních znacích, na druhé straně ovšem je identita „občana“ vymezena soustavou určitých vlastností, úzce vztažených k ústředním etnikem definované představě lidství. Občanství si lze představit jako specifickou složku statusu, na níž je navázána určitá sada očekávání, norem a práv. Za takovýchto podmínek je pak možné tvrdit, že právo patřit do „ideální občanské sféry“, fungující jako mechanismus inkluze, je omezeno určitou soustavou vlastností zakládajících možnosti participace na úrovni každodenní praxe: „Pouze lidé určité rasy, kteří mluví určitým jazykem, praktikují určité náboženství a jež se přistěhovali z určité části zeměkoule – pouze tyto velice konkrétní osoby jsou považovány za skutečné nositele vlastností, jež umožňují stát se členy naší ideální občanské sféry. Pouze oni mají naši důvěru v to, že se mohou prokázat posvátnými vlastnostmi nutnými pro začlenění“ (Alexander 2006b: 56). Významným prvkem možnosti inkluze okrajového etnika je tedy uznání smyslu vzájemných vazeb na základě pocitované minimální podobnosti. Pokud tento předpoklad není naplněn, okrajové etnikum je postaveno a staví se mimo možnost funkční participace ve společnosti.

Co se týče samotné interpretace dat, nezabýváme se ani tak druhou rovinou re-konstrukce identity (vnitřní a vnější vymezování znaků etnické identity a příslušnosti), jako spíše rovinou první, tedy potenciálem mezietnické integrace založené na subjektivně vnímané a každodenně prožívané totožnosti. Důvodem je potenciál inkluze, který případná deklarovaná podobnost v sobě nese a který vytváří základ pro realizaci rovných šancí a práv.

Podle sčítání lidu z roku 2001 žije v ČR 94,2 % příslušníků unitárního českého etnika,<sup>5</sup> českou národnost uvedlo 90,4 % populace. Druhým největším etnikem v roce 2001 byli Slováci, představující 1,9 % populace. Vzhledem ke sdílené politické a kulturní historii předpokládáme, že toto etnikum vykazuje poměrně velkou míru deklarované podobnosti s ústředním etnikem. Jako problémové byly a jsou chápány zejména údaje týkající se velikosti romské populace, tedy etnika, které je chápáno jako klíčová položka v problematice mezietnického soužití v České republice. Důvody pro toto tvrzení jsou dva. Za prvé, žádné jiné etnikum si v ČR nezasloužilo tolik laické i odborné pozornosti v souvislosti s právem na subjektivní deklaraci etnické příslušnosti (viz Klíčová 2006). Při sčítání lidu 2001 se totiž k romské národnosti přihlásilo „pouze“ 11 746 osob, což je pokles o zhruba dvě třetiny ve srovnání s rokem 1991, kdy se k této národnosti přihlásilo 32 903 osob (<http://www.czso.cz>). Expertní odhady ovšem hovoří o 150–300 tisících Romů žijících v ČR (viz odhady Committee of Experts on Roma and Travellers 2007). Většina interpretací několikanásobně vyšších odhadů se zaměřuje na otázku důvodů zapření vlastní etnicity, přičemž pojetí „romské etnicity“ je v těchto odhadech substancialistické a zakládá

<sup>4</sup> Rozuměj kritéria zakládající nejobecnější rámec podobnosti.

<sup>5</sup> Výsledné číslo je součtem deklarovaných národností česká, moravská a slezská v příslušném složení 90,4 %, 3,7 % a 0,1 %.

se na předpokladu etnické příslušnosti na základě určitých primordiálních znaků, nikoli na svobodné volbě (Klíčová 2006). Za druhé, v masmediálním obrazu etnické struktury České republiky je romské etnikum nejvíce exponované, přičemž nabízený obraz je nevyvážený a zjednodušující (Sedláková 2002a, 2002b). Budeme se tedy zabývat v rámci možnosti daných konstrukcí dotazníku i tím, zda je postavení Romů, co se týče deklarovaných postojů ústředního etnika, mezi ostatními etniky exkluzivní.

## Data a pracovní hypotézy

Zdrojem dat je v tomto případě výzkum Sociální nerovnosti z roku 2007, který byl provedený Katedrou sociologie FF UK v rámci mezinárodního výzkumu Eurequal 2007. Data reprezentativní pro populaci starší osmnácti let byla sesbírána pravděpodobnostním stratifikovaným výběrem na základě databáze domácností České pošty a Sčítání lidu, domů, a bytů 2001; stratifikačními kritérii byla velikost lokality a region.<sup>6</sup> Sběr dat provedený agenturou STEM proběhl v květnu až červenci 2007, celkový počet respondentů byl 994.

Prvním krokem analýzy byla specifikace relevantní části výběrového souboru. Protože naším cílem je zkoumání postojů a názorů ústředního etnika, nemělo smysl zpracovávat názory celého výběrového souboru, ale pouze jeho příslušné části. Respondenti byli dotázáni otevřenou otázkou: „Ke které z národnostních a etnických skupin, žijících v České republice, podle svého názoru patříte?“ Získané odpovědi ukazují tabulka 1.<sup>7</sup>

**Tabulka 1:** Deklarovaná příslušnost k národnostní či etnické skupině (bez nabízených odpovědí, v %)

Česká	Moravská	Slovenská	Polská	Německá	Slezská	Romská	Ruská	Neodpovědělo
81,4	14,0	1,4	0,5	0,4	0,6	0,7	0,4	0,6

N = 994 (všichni respondenti)

Výhodou takto položené otázky je, že respondenti nebyli manipulováni do předem daných možností a jejich odpovědi proto lze považovat za spontánní vyjádření pocitované příslušnosti. Jako základ další analýzy jsme použili pouze soubor respondentů, kteří se identifikovali jako Češi, kteroužto kategorii zde chápeme jako ústřední etnikum.<sup>8</sup> Možnost pracovat s kategorií „unitární české etnikum“, jehož součástí by byly i subjektivně deklarované národnosti moravská a slezská, jsme zavrhlí z toho důvodu, že by již šlo o uměle vytvořený konstrukt, který by mohl na základě deklarované odlišnosti od etnika českého, obsažené v samotném aktu odpovědi, obsahovat momenty odchylovající získané výsledky.<sup>9</sup> Z rýze praktických důvodů nám v tomto rozhodnutí, kompatibilním s episte-

<sup>6</sup> V domácnostech byl vždy dotazovaný respondent, který měl jako poslední narozeniny.

<sup>7</sup> Zjištěné rozdíly mezi našimi výsledky a výsledky ze sčítání lidu v případě Moravanů jsou způsobeny odlišným způsobem dotazování.

<sup>8</sup> Jsme si vědomi toho, že definičně by pojmu „ústřední etnikum“ odpovídala spíše kategorie „unitárního českého etnika“. Z důvodu uvedeného v následující větě jsme se ovšem rozhodli za ústřední etnikum považovat takto získanou etnickou skupinu „Češi“.

<sup>9</sup> Analýza byla provedena opakovaně i s bázi obsahující moravskou a slezskou národnost; nelze tvrdit, že by se výsledky významně odchylovaly (získané rozdíly v absolutních četnostech jsou rozloženy relativně rovnoměrně).

mologickými předpoklady práce, nebrání ani velikost výsledné báze, dobře použitelné pro další analýzu (N = 809). Pokud dále v textu budeme pracovat s pojmem „Čech“, „Češi“ či „české etnikum“, budeme mít na mysli právě skupinu těch respondentů, kteří se na základě výše uvedené otázky přihlásili k české národnosti.

Na základě perspektivy a předpokladů načrtnutých v předchozí kapitole jsme se zaměřili na analýzu otázek, které jsou relevantní pro postihnoutí nastíněné problematiky. V tomto textu nás bude zajímat zejména několik momentů úzce spojených právě s „vnějším pohledem“ na etnické menšiny a s deklarovanou podobností, u níž předpokládáme, že představuje základ pro možnost „občanské“ solidarity nezávislé na přítomnosti primordiálních znaků spojených s vlastní etnicitou. Postoje k právům etnických minorit můžeme najít v baterii následujících postojových otázek, které respondenti hodnotili na pětibodové škále pomocí možných odpovědí „Úplně ne/souhlasím“, „Částečně ne/souhlasím“ a „Ani souhlasím, ani nesouhlasím“:

- (e) Menšinové národnosti a etnické skupiny v ČR by měly mít mnohem více práv, než mají nyní.
- (f) Každý člověk žijící v ČR by měl mít právo získat občanství bez ohledu na svoji národnost nebo etnický původ.
- (g) Státní podpora by neměla být závislá na tom, ke které etnické nebo národnostní skupině člověk patří.
- (h) Židé mají v ČR příliš velkou moc a vliv.
- (i) V ČR je příliš mnoho Romů.
- (j) Všechny národnostní menšiny a etnické skupiny u nás by se měly učit v českém jazyce.

Výroky lze rozdělit do dvou podskupin podle toho, zda se zaměřují na uznání a rozsah práv etnických a národnostních menšin (e, f, g, j) nebo na hodnocení vybraných atributů (vlivu a moci (h) či velikosti populace (i)) vybraných etnických a národnostních menšin, které jsou pravicově extremistickými skupinami chápány jako „nežádoucí“ a problémové. Postoje k jednotlivým výroky proto mohou sloužit také jako indikátory tolerance inkluzivních a multikulturních nebo naopak etnocentrických a nacionalistických politických opatření. Budeme zjišťovat, zda postoje k právům občanských minorit a jejich rozsahu budou diferencovány dle vybraných socioekonomických charakteristik. Na základě zjištěných průměrných měř indexu intolerance u Katrňáka a Rabušice (2002: 102) předpokládáme, že negativní postoje se budou týkat zejména populace méně vzdělané, starší, určité politické orientace,<sup>10</sup> s nižším příjmem a s náboženským vyznáním.<sup>11</sup>

<sup>10</sup> Politickou orientací zde míníme sebezaražení respondenta na desetibodové škále levice-pravice. Protože jsme si byli vědomi odchylky tohoto sebezaražení od skutečného politického profilu respondenta na základě získaných postojů k typickým otázkám diferencujícím levicové orientace od orientací pravicových (srov. Matějíč, Vlachová et al. 2000: 245, 278), překontrolovali jsme subjektivní deklaraci na škále levice-pravice přes preference politických subjektů a přes typické diferencující výroky ke vztahu státu a občana. Na základě těchto zjištění jsme sloučili příslušné odpovědi do tří kategorií (pravice, střed, levice), čímž jsme získali hrubší a tím i jednoznačnější zařazení respondentů.

<sup>11</sup> V případě proměnné „náboženské vyznání“ jsme sloučili všechny odpovědi obsahující deklarovanou příslušnost k nějaké církvi a vytvořili jsme dummy proměnnou s odpověďmi „s deklarovaným náboženským vyznáním“ a „bez deklarovaného náboženského vyznání“. Tuto proměnnou jsme zařadili na základě předpokladu, že náboženské vyznání je v České republice spojeno spíše s konzervativními hodnotami.

Ke zjištění subjektivně pocíťované podobnosti příslušníků ústředního etnika k vlastnímu etniku i etnikům ostatním jsme se rozhodli využít otázku: „Do jaké míry cítíte shodu ve svých postojích a ve způsobu života s těmito národnostními a etnickými skupinami? Máte s nimi mnoho společného, celkem hodně společného, málo společného nebo vůbec nic společného?“<sup>12</sup> Očekávali jsme dva typy výsledků: za prvé nás zajímá, jaká je obecná výše subjektivně deklarované podobnosti a zda je tato subjektivně deklarovaná podobnost významně diferencovaná, a vytváří tak skupiny etnik dle míry podobnosti deklarované ústředním etnikem, což by ukazovalo na selektivní „propustnost“ okrajových etnik do „vlastní společnosti“. Na základě analýzy mediální expozice romského etnika (Sedláková 2002a) a analýzy postojů české populace k minoritám (Katrňák, Rašic 2002) očekáváme, že deklarovaná podobnost s tímto etnikem se bude významně odlišovat od deklarované podobnosti s ostatními etnickými minoritami. Za druhé nás opět zajímá, zda a jak je tato deklarovaná podobnost sociodemograficky strukturovaná, nebo zda se jedná o relativně nezávislý jev protínající celou populaci bez většího významu vybraných sociodemografických ukazatelů. Pro doplnění získaných informací jsme se rozhodli podrobit analýze i odpovědi na otázku zaměřenou na význam vybraných okolností pro společenský vzestup v České republice (otázka „Řekněte mi, prosím, podle KARTY G1, do jaké míry jsou, podle Vašeho názoru, následující okolnosti důležité pro společenský vzestup v České republice?“<sup>13</sup>).

## Výsledky

Začněme s otázkou zaměřenou na vnímané okolnosti důležité pro společenský vzestup v ČR. V tabulce 2 můžeme vidět jak získané relativní četnosti odpovědi „nejdůležitější“, tak i souhrnné relativní četnosti pro odpovědi „nejdůležitější“, „velmi důležité“ a „dost důležité“. Na pomyslném žebříčku vnímané důležitosti etnická příslušnost skóruje na předposledním místě. Odpověď „nejdůležitější“ byla sice zaznamenána u pouhých 5 % respondentů, nicméně sečteme-li tuto odpověď s odpověďmi „velmi důležité“ a „dost důležité“, přikládá etnické příslušnosti důležitost téměř polovina respondentů. Polovina ústředního etnika tedy chápe etnickou příslušnost jako okolnost minimálně dost důležitou pro společenský vzestup.

Jak již bylo zmíněno v předchozí kapitole, respondenti dostali k posouzení šest výroků úzce souvisejících se situací a právy etnických a národnostních menšin. Souhrnné výsledky třídění prvního stupně můžeme vidět v grafu 1.

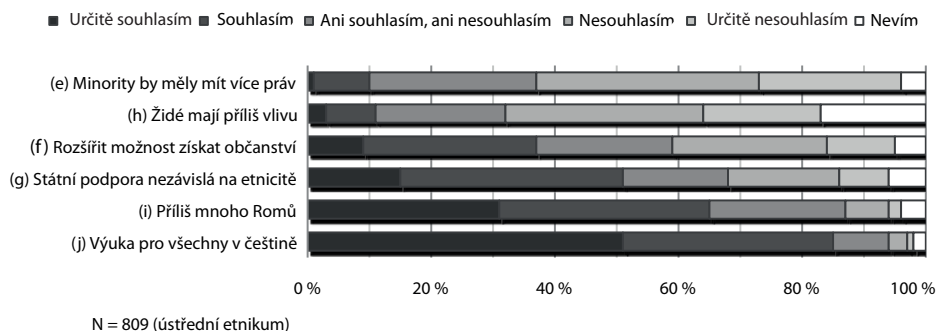
<sup>12</sup> Čtyřmi možnými odpověďmi nabídnutými v otázce se dotazovaní vyjadřovali k následujícím etnickým skupinám: (a) Čechům, (b) Slovákům, (c) Romům, (d) Moravanům, (e) Slezanům, (f) Polákům, (g) Němcům, (h) Maďarům, (i) Rusům, (j) Ukrajincům, (k) Židům.

<sup>13</sup> Nabízenými možnostmi odpovědi na kartě byly „Nejdůležitější“, „Velmi důležité“, „Dost důležité“, „Není příliš důležité“ a „Vůbec není důležité“. Respondenti se vyjadřovali k položkám (a) pocházet z bohaté rodiny, (b) mít rodiče s vysokým vzděláním, (c) usilovná práce, (d) tížádostivost, (e) přirozené schopnosti, (f) znát správné lidi, (g) mít politické styky/známosti, (h) národnost, etnická příslušnost, (i) náboženská příslušnost, (j) region, ve kterém člověk žije, (k) to, zda je muž nebo žena, (l) fakt, zda člověk pracuje ve státním nebo soukromém sektoru, (m) věk (to, zda je člověk mladý nebo ve středním věku), (n) práce v zahraničí.

**Tabulka 2:** Relativní četnost důležitosti vybraných okolností pro společenský vzestup v České republice (v %)

	Nejdůležitější	Důležité
Konexe	34,2	60,4
Přir. schopnosti	31,1	65,1
Ctižádostivost	30,4	66,2
Pol. konexe	24,0	59,2
Usilovná práce	22,7	65,2
Věk	21,5	66,5
Bohatá rodina	8,9	57,5
Pohlaví	8,2	56,4
Práce v zahraničí	8,0	55,9
Region	7,2	58,6
Soukr./státní sektor	6,7	62,8
Vzd. rodiče	5,7	62,9
Etnická příslušnost	5,2	45,6
Náboženství	1,0	14,8

N = 809 (ústř. etnikum)



**Graf 1:** Relativní četnosti získaných postojů k výrokům (e)–(j)

Zatímco více jak polovina respondentů odpověděla, že nesouhlasí s tím, aby etnické minority měly více práv, souhlas vyjádřil pouze každý desátý. Desetina ústředního etnika souhlasí s tím, že Židé mají v ČR příliš velký vliv a moc, neutrální postoj k tomuto výroku zaujala pětina Čechů. Tato otázka také patřila k těm, kde byl významně vyšší podíl jedinců, kteří nedokázali odpovědět – zde celých 17 %.



Vzhledem k převládající institucionální praxi a zákonné úpravě možnosti získat české občanství<sup>14</sup> lze výrok „Každý člověk žijící v ČR by měl mít právo získat občanství bez ohledu na svoji národnost nebo etnický původ“ interpretovat jako větu deklarující normativ rozšíření možnosti získat české občanství. Zde byli respondenti rovnoměrně rozděleni mezi zastánce a odpůrce (37 % Čechů s tímto výrokiem souhlasilo, zatímco 36 % nesouhlasilo).

Co se týče následujícího výroku, polovina Čechů si myslí, že státní podpora by neměla zohledňovat etnickou příslušnost příjemce. Pro rozdílný přístup se sice vyjádřila čtvrtina respondentů, ze samotné odpovědi ovšem nepoznáme, zda touto odpovědí odkazovali k pozitivní či negativní diskriminaci minorit. Poměrně překvapivým výsledkem jsou odpovědi posuzující souhlas s posledními dvěma výroky. Sečteme-li pozitivní i neutrální stanoviska, můžeme říci, že zhruba devět desetin Čechů nevyjádřilo nesouhlas s výrokiem, že „v ČR je příliš mnoho Romů“. Pokud bychom nepočítali neutrální stanovisko, stále zbývají dvě třetiny Čechů, které s tímto výrokiem souhlasí (z nich polovina přesvědčeně). Nejvýraznější konsenzus Čechů můžeme mezi předloženými výroky nalézt u postoje k problematice možnosti vzdělávání ve vlastním jazyce. Ač je právo na vzdělání ve vlastním jazyce součástí Listiny lidských práv a svobod (článek 25) a Česká republika se k němu zavázala taktéž ratifikací Evropské charty regionálních či menšinových jazyků (článek 8), na základě výsledků výzkumu jsme nenašli u Čechů odpovídající odraz podpory tohoto práva: jak můžeme vidět v grafu 2, s výrokiem „Všechny národnostní menšiny a etnické skupiny u nás by se měly učit v českém jazyce“ vyjádřila nesouhlas pouhá 4 % respondentů. Rozhodný souhlas pak zazněl od poloviny Čechů; celkově s tímto výrokiem souhlasilo 86 % respondentů. Je ovšem třeba mít na paměti, že formulace výroku nevyklučuje souhlas s právem na bilingvní vzdělání.

Pro další analýzu jsme se rozhodli vytvořit škálu, na níž by pozice jedince byla určena souhrnným indexem vytvořeným z odpovědí na jednotlivé relevantní výroky, nicméně po kontrole faktorovou analýzou a testem reliability jsme od tohoto postupu ustoupili<sup>15</sup> a pro zřetelnější detail zkoumali dále výroky jednotlivě.

Oproti očekávání jsme u žádného z výroků nezískali zřetelný sociodemografický profil, který by byl specifický pro negativní či pozitivní postoje k vybraným etnikům či k právům etnických menšin obecně. To znamená, že skladba odpovědí pro celé ústřední etnikum odpovídá skladbě odpovědí v jednotlivých podskupinách tohoto etnika vydělených na základě vybraných sociodemografických charakteristik (např. tedy souhlas s výrokiem (j) vyjádřila stejná část vysokoškolsky vzdělaných Čechů jako v případě Čechů se základním nebo neukončeným vzděláním). Z vybraných třídících proměnných mohou být slabé rozdíly<sup>16</sup> vysledovány pouze po přetřídění přes věkové kategorie u výroku (i) a po přetřídění přes vzdělání ve výrocih (g) a (i). Dále jsme zaznamenali již jen slabou souvislost mezi deklarovanou politickou orientací a výrokiem (h) a mezi deklarovaným náboženským vyznáním a výrokiem (j). Rovnoměrné rozložení postojů a absenci vztahu s vybranými třídícími proměnnými přehledně ukazuje tabulka 3.

<sup>14</sup> Viz zákon o nabytí a pozbytí státního občanství České republiky – 40/1993 Sb.

<sup>15</sup> Všechny výroky neskórují v jednom faktoru s takovou silou a s takovou vyčerpanou variancí, aby nám to umožnilo konstrukci potřebně silné a vypovídající škály. Tato zjištění byla podpořena i testem reliability; i po vyloučení nejvíce problémových výroků Cronbachovo  $\alpha$  odpovídalo hodnotě 0,56.

<sup>16</sup> Tzn. v těchto případech byl vysledován statisticky signifikantní vztah mezi dvěma proměnnými na dané hladině významnosti (viz graf 1), nicméně reálné rozdíly ve zjištěných relativních četnostech jsou poměrně malé (v řádu několika málo procent) na to, abychom mohli hovořit o zřetelnějších dělicích čarách.

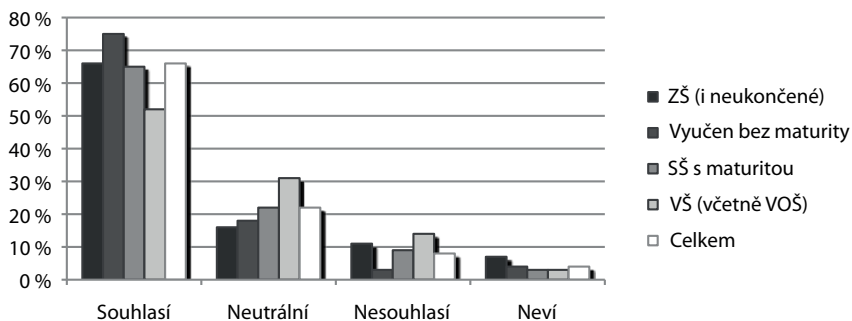


**Tabulka 3:** Vztah mezi vybranými třídícími proměnnými a postoji

	Vzd.	Věk	Pol. orientace	Příjem individ.	Příjem dom.	Náb.	Prav. kostel
(e) Minority by měly mít více práv							
(f) Rozšířit možnost získat občanství							
(g) Státní podpora nezávislá na etnicitě	x						
(h) Židé mají příliš vlivu			xx				
(i) Příliš mnoho Romů	xx	x					
(j) Výuka pro všechny v češtině						x	

N = 809 (ústřední etnikum); x ( $\alpha = 0,05$ ); xx ( $\alpha = 0,01$ )

Abý čtenář získal jasnější vhlad do specifik vztahu mezi proměnnými, podívejme se podrobněji na vztah věku a vzdělání s postoji k výroku o příliš velkém množství Romů.



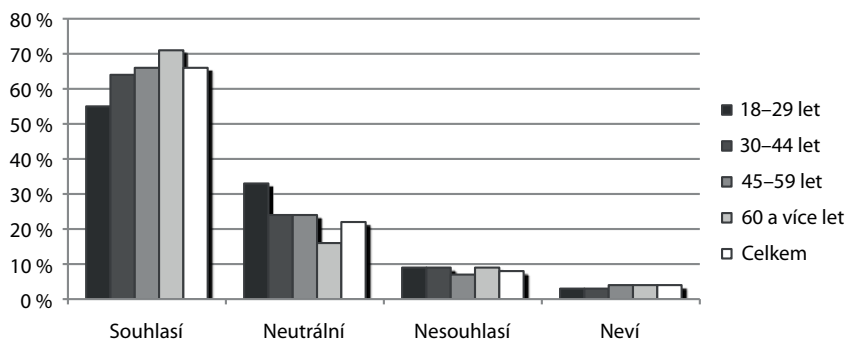
N = 773 (ústřední etnikum bez studujících)

**Graf 2:** Postoje k výroku „V ČR je příliš mnoho Romů“ podle vzdělání

Podíly sloučených odpovědí na výrok (i) v jednotlivých vzdělanostních skupinách zobrazuje graf 2.<sup>17</sup> I když vidíme, že vysokoškolsky vzdělaní Češi vyjádřili s daným výrokiem souhlas v podstatně nižším počtu než Češi s nižším vzděláním, stále se jedná v této skupině o více než polovinu dotázaných. Úbytek na straně souhlasu není vyvážen ani tak nárůstem počtu nesouhlasících respondentů, jako spíše nárůstem podílu respondentů zaujímajících k danému výroku neutrální postoj (ani souhlasím, ani nesouhlasím). Alarmujícím zjištěním pak je, že pouhých 14 % vysokoškolsky vzdělaných Čechů vyjádřilo s tímto kontroverzním výrokiem nesouhlas. Co se týče věku, jsou již zjištěné rozdíly menší; podíly odpovědí v jednotlivých věkových skupinách jsou zobrazeny v grafu 3. Můžeme zde vidět podobnou logiku jako v případě kontroly odpovědí přes proměnnou vzdělání:

<sup>17</sup> V tomto případě jsme ze souboru vyřadili ty respondenty, kteří uvedli, že jsou v současnosti studenty denního studia. Důvod je ten, že např. potenciální vysokoškolští absolventi mohou kvůli přípravě na maturitu v době dotazování spadnout do kategorie „základní vzdělání (i neukončené)“ a vychýlit tak získané výsledky.

i když se podíl Čechů souhlasících s daným výrokem s klesajícím věkem snižuje, nedochází ke zvyšování podílu těch, kdo by s výrokem nesouhlasili, ale k nárůstu těch, kdo se k výroku staví indiferentně. Tento moment můžeme ve slabší formě spatřit i u dalších výroků, u nichž se kvůli tomu neprojevil statisticky signifikantní vztah s věkem a vzděláním a kterým se zde nebudeme blíže věnovat (např. vliv věku na postoje k výroky (e), (g), (j) a vliv vzdělání na postoj k výroku (j)).



N = 809 (ústřední etnikum)

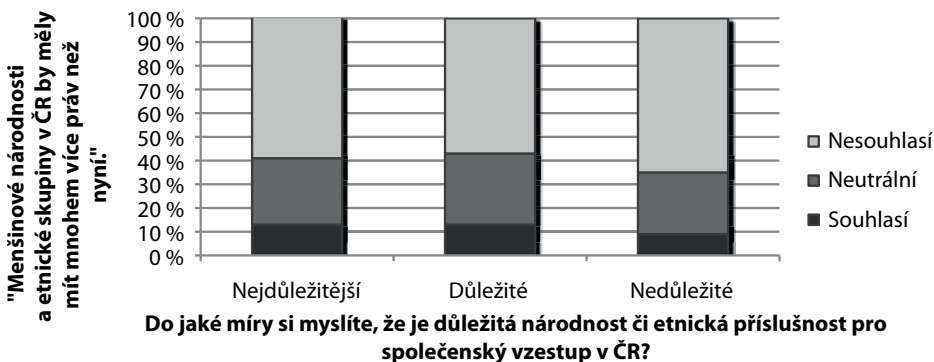
**Graf 3:** Postoje k výroku „V ČR je příliš mnoho Romů“ podle věku

Nabízíme zde dvě možná vysvětlení. Za prvé je možné, že respondenti z nižších věkových skupin nebo s vyšším vzděláním jsou si více vědomi „politické nekorektnosti“ souhlasu s takovým výrokem a raději odpovídají neutrálně. Za druhé, je možné tvrdit, že tento přesun může být odrazem pocitu neznalosti „reálného stavu problematiky“ u mladších a více vzdělaných – proti tomuto vysvětlení ovšem hovoří možnost odpovědi „nevím“, která se s narůstajícím vzděláním nijak významně nemění. Pro ověření těchto hypotéz by ale bylo potřeba více empirických dat.

Než přejdeme k analýze posuzování subjektivně vnímané etnické ne-/podobnosti ze strany ústředního etnika, zastavme se na chvíli u otázky, do jaké míry se překrývají postoje k rozšíření práv etnických a národnostních menšin s tvrzeními o důležitosti etnické příslušnosti pro společenský vzestup v České republice. Pokud by totiž respondenti zaujímali konzistentní, inkluzivně zaměřené postoje, měla by podstatná část respondentů hodnotících etnicitu jako důležitý faktor společenského úspěchu také souhlasit s rozšířením práv etnických a národnostních menšin, protože můžeme logicky předpokládat, že zvýhodňovanou etnicitou je právě etnicita ústřední. Dostatečnou odpověď na první otázku lze nalézt v grafu 4, který zobrazuje podíly jednotlivých postojů k výroku (e) v jednotlivých hodnoceních důležitosti etnicity pro společenský vzestup v ČR.

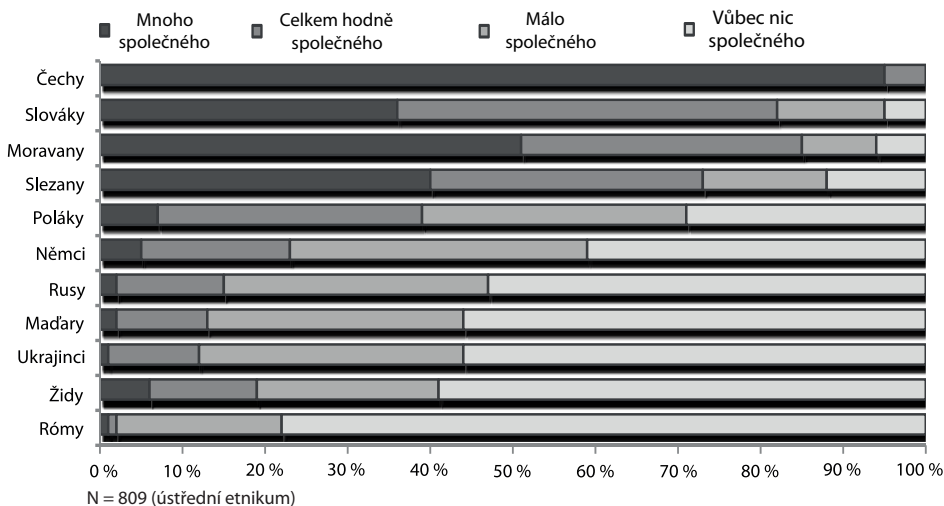
Celých šest desetin z těch, kdo odpověděli, že národnost či politická příslušnost je nejdůležitější pro společenský vzestup v ČR, současně nesouhlasí s tím, aby menšinové národnostní či etnické skupiny měly v ČR více práv. Vidíme také, že odpovědi na obě otázky jsou relativně nezávislé: podíl jednotlivých odpovědí na výrok o rozšiřování práv je v jednotlivých hodnoceních významu etnicity pro společenský vzestup téměř konstantní. Celkový podíl těch, kdo přisuzují důležitost národnosti či etnické příslušnosti pro spo-

lečenský vzestup v ČR a současně se postavili negativně k výroku (e), představuje 29 % ústředního etnika.



N = 759 (ústřední etnikum)

**Graf 4:** Postoje k rozšíření práv menšinových národností a etnik dle deklarované důležitosti etnické příslušnosti či národnosti pro společenský vzestup v ČR

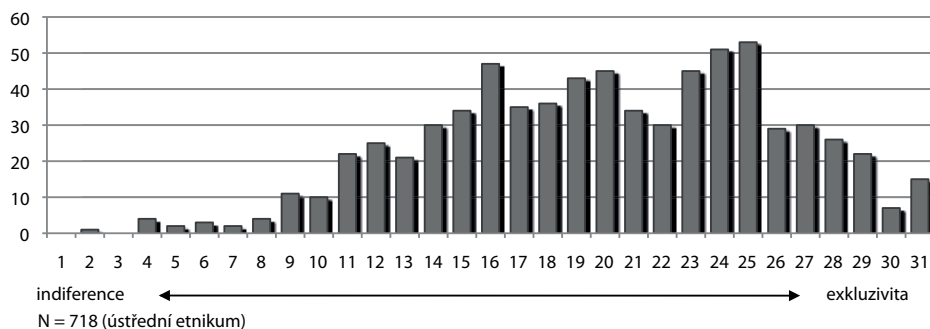


**Graf 5:** Subjektivně vnímaná podobnost s vybranými etniky

Sřazené relativní četnosti odpovědí na otázku zkoumající subjektivně pocíťovanou podobnost v postojích a ve způsobu života s vybranými národnostními či etnickými skupinami lze nalézt v grafu 5. Necháme-li stranou téměř perfektní individuální identifikaci s vlastním etnikem, vidíme, že lze ostatní etnicity seskupit do zhruba tří skupin na základě podobné skladby relativních četností odpovědí. Do první skupiny spadají etnika, která jsou historicky, územně i kulturně Čechům velmi blízká: Moravané, Slezané a Slováci. Vidíme, že identifikace se Slováky je i po čtrnácti letech od rozdělení Československa

stále velmi silná a je plně srovnatelná s identifikací s Moravany a Slezany. Na pomezí této a další skupiny pak lze nalézt identifikaci s Poláky, která už ovšem nese typické znaky identifikace s etniky spadajícími do druhé skupiny: Němci, Rusy, Maďary, Ukrajinci a Židy. Vidíme, že i když jsou tato etnika Čechům kulturně, historicky i územně velmi blízká, poměrně velká část Čechů chápe postoje a způsob života těchto etnik jako velmi odlišné. Sečteme-li odpovědi „vůbec nic společného“ a „málo společného“, vidíme, že takto odpovídaly přes čtyři pětiny Čechů (pouze u Němců je to 77 %). Třetí, samostatnou „skupinu“ představuje míra identifikace s Romy. Vidíme, že jakákoli subjektivně vnímaná podobnost tu fakticky chybí: 98 % Čechů odpovědělo, že v postojích a ve způsobu života nemají s Romy „vůbec nic společného“ nebo jen „málo společného“.

Na základě získaných výsledků jsme se rozhodli zkonstruovat sečtením odpovědí u jednotlivých etnik (vyjma etnika vlastního) škálu obecné podobnosti s extrémními představujícími úplnou indiferenci (respondenti, kteří u všech etnik odpověděli, že mají mnoho společného) a exkluzivitu (respondenti, kteří u všech etnik odpověděli, že s nimi nemají vůbec nic společného). Zkonstruovaná škála SIMILARITY má podle očekávání velmi dobrou reliabilitu, Cronbachovo alfa dosahuje hodnoty  $\alpha = 0,88$ . Absolutní počty respondentů pro jednotlivá získaná skóre představuje graf 6.



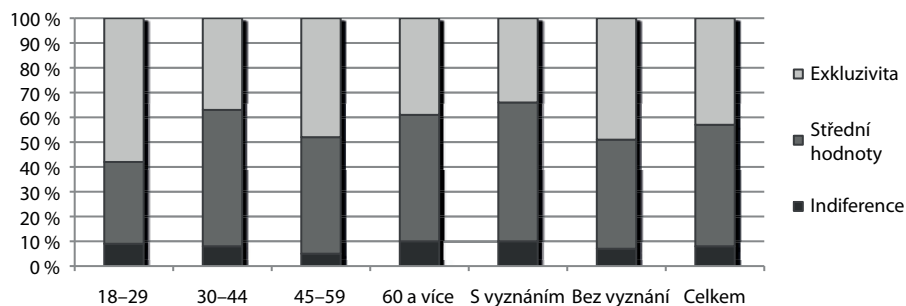
**Graf 6:** Absolutní počty respondentů na škále SIMILARITY

Na levé polovině škály se nachází 23 % respondentů, což znamená, že Češi jsou etnikem akcentujícím spíše svoji výjimečnost (k čemuž ostatně již odkazuje graf 5). Průměrná hodnota, stejně jako medián, se nachází v hodnotě 20, což odpovídá hypotetickému respondentovi, který u všech etnik zvolil odpověď „málo společného“. Respondentů, kteří mají s každým z vybraných etnik v průměru minimálně „málo společného“ (rozmezí 22–31),<sup>18</sup> je mezi Čechy 42 %. Oproti tomu těch, kdo u každého etnika průměrně uvedli, že s ním mají alespoň „celkem hodně společného“ (rozmezí 1–11), je mezi Čechy 7,3 %. I když je tato hodnota nižší, než jsme očekávali, absolutní počet respondentů spadajících do této skupiny nám přesto umožnil smysluplně realizovat záměr vytvořit tři podskupiny respondentů na základě jejich pozice na škále SIMILARITY<sup>19</sup> a porovnat jejich základní sociodemografické charakteristiky.

<sup>18</sup> Tzn. součet odpovědí odpovídá hypotetickému respondentovi, který u všech etnik odpověděl „málo společného“ nebo zaškrtnl takovou kombinaci odpovědí, která celkový součet přibližuje odpovědím extrémní škály „exkluzivita“.

<sup>19</sup> Tyto tři skupiny byly vytvořeny na základě rozdělení škály na tři stejně velké úseky (rozmezí 1–11, 12–21 a 22–31).

Podobně jako u zjišťování vlivu základních sociodemografických ukazatelů na postoje k výročkům (e) až (j), ani v tomto případě jsme nenašli významné rozdíly mezi jednotlivými podskupinami respondentů. Statisticky signifikantní vztah ( $\alpha = 0,01$ ) byl nalezen v kombinaci s proměnnými věk a náboženské vyznání, výsledná skladba jednotlivých skupin na škále SIMILARITY v jednotlivých věkových skupinách a ve skupinách vymezených deklarovanou přítomností či absencí náboženského vyznání je v grafu 7.



N = 718 (ústřední etnikum)

**Graf 7:** Deklarovaná výlučnost vlastního etnika podle věku a náboženského vyznání

Vidíme, že ve věkové skupině 18–29 a u respondentů, kteří deklarovali, že jsou ateisté, je ve zvýšené míře přítomno exkluzivní chápání vlastní etnicity. Celkově jsou ovšem rozdíly mezi jednotlivými věkovými skupinami nepravidelné a neodkazují ke zřetelnějšímu lineárnímu vztahu. Podobně jako u negativních postojů k výročkám o rozšíření práv etnických minorit, i zde nedochází ve vyšším věku či u respondentů, kteří deklarovali nějaké náboženské vyznání, ke zvýšení podílu respondentů spadajících do kategorie „indiferentní“, ale zvyšuje se podíl neutrálních pozic, které jsme v tomto případě označili nálepkou „střední hodnoty“ (zde je ovšem situace složitější než u posuzování jednotlivých výroků, neboť v rámci zvoleného postupu neznáme vnitřní strukturu odpovědí utvářejících jednotlivé pozice na škále).

## Shrnutí

Co se týče pocíťované podobnosti s dalšími etniky, podobnosti, která představuje potenciál možnosti širší občanské participace etnických minorit a jejich inkluze na úrovni každodenní praxe, zjistili jsme, že vztah Čechů k jiným etnikům je diferencovaný a vytváří dle pocíťované podobnosti tři základní skupiny etnicit. Za prvé jsou to etnicity chápané jako silně podobné ve způsobu života i v postojích. U těchto etnicit můžeme očekávat poměrně velkou otevřenost a toleranci vycházející ze sdílení momentů, které Češi chápou jako sobě vlastní. Očekávali jsme, že pokud se taková skupina vyprofiluje, budou do ní samozřejmě patřit Moravané a Slezané, překvapivě srovnatelnou pocíťovanou podobnost jsme ale našli i u Slováků a v o něco slabší míře u polského etnika. Druhou skupinu představují etnicity, kde jsme sice našli také určitou, byť relativně nízkou, míru podobnosti, nicméně převážná část ústředního etnika je již chápána jako něco jiného, cizího, co

má s češtvím jen velmi málo nebo vůbec nic společného. Do této skupiny lze zařadit Němce, Rusy, Ukrajince, Židy, Maďary, lze sem se zvýšenou tolerancí zařadit i polské etnikum. Specifická je situace romského etnika, které je zde jediné zástupcem třetí skupiny, pro niž je specifická nulová nebo téměř nulová míra identifikace ze strany ústředního etnika. Domníváme se, že pokud bychom do posuzování zařadili i další etnika, která jsou kulturně vzdálená etniku ústřednímu, spadala by do této třetí skupiny. Mezi Čechy tedy existuje velmi výrazný konsensus v tom, že Romové jsou cizí, ne-český element, který nemá s Čechy, co se týče postojů a způsobu života, nic nebo jen velmi málo společného. Negativní vymezení se vůči Romům se odráží i v hodnocení výroku „v ČR je příliš mnoho Romů“, s nímž souhlasí nadpoloviční většina Čechů. Stejně jako u ostatních výroků týkajících se vybraných etnik, případně rozšiřování práv etnických menšin obecně, našli jsme žádné nebo jen velmi slabé rozdíly u jednotlivých vzdělanostních, věkových a příjmových skupin, stejně jako u skupin specifických svojí deklarovanou politickou orientací či náboženským vyznáním. Tragické se v perspektivě dalšího soužití mezi romským a českým etnikem jeví fakt, že s tímto výrokem vyjádřilo nesouhlas pouhých 14 % vysokoškolsky vzdělaných Čechů. Zjištěná fakta dobře doplňují starší zjištění Katrnáka a Rabušice (2002: 100) o vztahu Čechů k Romům, kdy se na základě otázky o akceptaci sousedství s vybranými skupinami Romové umístili na stejném místě jako narkomani, kriminálníci a alkoholici.

Vliv etnického původu na možnost vzestupné sociální mobility v ČR pokládá za důležitý více než polovina Čechů, nicméně zhruba polovina z tohoto podílu se současně vyjádřila negativně k možnosti rozšíření práv etnických menšin. S rozšířením práv pak celkově souhlasila jedna desetina Čechů. Silný konsensus panuje také ohledně práva na vzdělávání etnických minorit ve vlastním jazyce: téměř devět z deseti Čechů souhlasilo s výrokiem, že všechny etnické minority by se měly vzdělávat v českém jazyce.

Vrátíme-li se zpět k hypotézám a jejich teoretickému pozadí, je nyní zřejmé, že Češi jsou ze svého vlastního pohledu etnikem poměrně dost specifickým a exkluzivním. Silně problematické se to jeví zejména ve vztahu k romskému etniku, které je všeobecně vnímáno jako cizí prvek. Na základě těchto zjištění se zdá, že u českého etnika neexistuje silná postojová báze pro podporu a každodenní praxi integrativního přístupu, který by nebyl založen na politikách asimilace. Můžeme doufat, že za současných podmínek těchto postojů nevyužije obratná politická síla k prosazování politik, které by nás vrátily o několik desetiletí zpět, či které by pokračovaly v tradici etnické segregace a „očišťování“, tak dobře vyzkoušené v minulém století.

## LITERATURA

- Akrich, M., Latour, B. 1997. „A Summary of a Convenient Vocabulary for the Semiotics of Human and Nonhuman Assemblies.“ Pp. 259–264 in W. E. Bijker, J. Law (eds.). *Shaping Technology/Building Society: Studies in Sociotechnological Change*. Cambridge: MIT Press.
- Alexander, J. 2006a. „Ústřední solidarita, etnická okrajová skupina a sociální diference.“ Pp. 16–48 in R. Marada (ed.). *Etnická různost a občanská jednota*. Brno: Centrum pro studium demokracie a kultury.
- Alexander, J. 2006b. „Promyšlení ‚způsobů začlenění‘: asimilace, napojování a multikulturalismus jako varianty občanské participace.“ Pp. 49–71 in R. Marada (ed.). *Etnická různost a občanská jednota*. Brno: Centrum pro studium demokracie a kultury.

- Berger, P. L., Luckmann, T. 1999. *Sociální konstrukce reality*. Brno: Centrum pro studium demokracie a kultury.
- Bourdieu, P. 1998. *Teorie jednání*. Praha: Karolinum.
- Bourdieu, P. 2000. *Nadvláda mužů*. Praha: Karolinum.
- Committee of Experts on Roma and Travellers. 2007 „Official Estimate Figures of Roma and Travellers in Council of Europe Member States and Belarus – Council of Europe Document.“ [online]. [cit. dne 4. 9. 2009]. Dostupné z: <[http://www.coe.int/T/DG3/RomaTravellers/documentation/strategies/statistiques\\_en.asp](http://www.coe.int/T/DG3/RomaTravellers/documentation/strategies/statistiques_en.asp)>.
- Jakoubek, M. 2005. „Multikulturalismus vs. kultura (na příkladu tzv. Romů a ‚jejich‘ kultury).“ Pp. 198–238 in M. Jakoubek (ed.). *Soudobé spory o multikulturalismus a politiku identit (antropologická perspektiva)*. Plzeň: Vydavatelství a nakladatelství Aleš Čeněk.
- Jenkins, R. 2008. *Social Identity*. New York: Routledge.
- Katrnák, T., Rabušic, L. 2002. „Anomie a vztah k minoritám v české společnosti.“ Pp. 95–107 in T. Sirovátka (ed.). *Menšiny a marginalizované skupiny v České republice*. Brno: Masarykova univerzita a Nakladatelství Georgetown.
- Klíčová, K. 2006. „Sčítání lidu: Romští Češi nebo čeští Romové.“ Pp. 221–255 in R. Marada (ed.). *Etnická různost a občanská jednota*. Brno: Centrum pro studium demokracie a kultury.
- Matějů, P., Vlachová, K. et al. 2000. *Nerovnost, spravedlnost, politika: Česká republika 1991–1998*. Praha: Sociologické nakladatelství.
- Růžička, M., Henig, D. 2007. „Identita v sociálním výzkumu – epistemologické meze.“ Pp. 225–245 in P. Mareš, O. Hofírek (eds.). *Sociální reprodukce a integrace: ideály a meze*. Brno: Masarykova univerzita.
- Sedláková, R. 2002a. „Menšiny v denním tisku (zpráva o výzkumu).“ Pp. 109–130 in T. Sirovátka (ed.). *Menšiny a marginalizované skupiny v České republice*. Brno: Masarykova univerzita a Nakladatelství Georgetown.
- Sedláková, R. 2002b. „Romská problematika v denním tisku (případová studie).“ Pp. 131–160 in T. Sirovátka (ed.). *Menšiny a marginalizované skupiny v České republice*. Brno: Masarykova univerzita a Nakladatelství Georgetown.
- Szaló, C. 2003. „Sociologie formování sociálních identit.“ Pp. 13–37 in C. Szaló, I. Nosál (eds.). *Mozaika v re-konstrukci: Formování sociálních identit v současné střední Evropě*. Brno: Mezinárodní politologický ústav Masarykovy univerzity.
- Woodward, K. 1997. „Concepts of Identity and Difference.“ Pp. 8–62 in K. Woodward (ed.). *Identity and Difference*. London: Sage.

## SUMMARY

Any pursuit of ethnic integration can be successful provided that it is realized not only on political and legal levels but also on the level of everyday social interactions. In the article, the author derives an „everyday openness“ towards inclusion of social minorities from theoretically grounded empirical measuring of attitudes towards enhancing their rights and of subjectively acclaimed similarity of attitudes and lifestyle. Author concludes that Czechs understand themselves as an exclusive ethnic group with no greater will to enhance rights for ethnic minorities. These extreme attitudes were found in the case of Romas who are generally understood as perfect strangers within Czech culture. The author also did not find significant sociodemographic differentiation considering these attitudes.