

Mikroregion Střekov v době laténské a aktuální problémy podmokelské skupiny

Střekov microregion in Latène period and current problems of Podmokly-group

Jiří Waldhauser

Abstrakt

Příspěvek se zabývá osídlením tzv. labské průrvy v době laténské. Shrnuje dosavadní poznání osídlení střekovského mikroregionu a vyhodnocuje některé sporné nálezy z vybraných sídlištních a funerálních situací. Věnuje se zvláště problematice podmokelské skupiny, jejíž etnicita a původ je v poslední době opět výrazněji diskutována.

Abstract

The contribution deals with the settlement patterns of so-called Elbe-chasm in Latène Period. Author gathers present state of knowledge of settlement in Střekow microregion and evaluates some controversial finds from settlement and funerary sites. It pursues especially with problematics of Podmokly-group, whose ethnicity and origin is being lately frequently discussed.

Klíčová slova: Čechy severní – labská průrva – pozdní doba laténská – podmokelská skupina

Key words: northern Bohemia – Elbe-chasm – Late Latène period – Podmokly-group

1. Úvod

Exploze hypotéz o osídlení labské průrvy¹ v laténu, graduující návrhem na eliminaci podmokelské

skupiny jako překonaného historického konceptu minulého století (*Salač 2009*), nebyla doprovázena úplným zveřejněním existujícího nálezového fondu ze sídel a hlavně jeho důkladným vyhodnocením. Evaluaci nemnohých publikovaných poválečných fondů, např. z lokality Střekov – hrad (*Cvrková – Salač 2002*), nelze přijímat bez diskuse, což však také platí prakticky pro všechna známá laténská nefunerální naleziště, např. Neštětice (*Waldhauser 1976*) nebo Libochovany 1 (*Waldhauser – Weber 1971*). Další laténská naleziště labské průrvy (např. Prackovice, Libochovany 2, Podmokly, Střekov – Nové sídliště) se prakticky nestala předmětem publikačních (a hodnotících) výstupů. Jenom některé z nich zaznamenala soupisová aktivita (*Cvrková 1984*). Jedno z mála nově po roce 1945 zachycených sídel v labské průrvě

¹ Definice geografického vymezení (české části) labské průrvy, respektované v textu tohoto článku, začíná od vtoku Labe do relativně úzkého údolí mezi Tříkřížovým vrchem a severní částí katastru Malých Žernošek po Hřensko na okrese Děčín, kde Labe opouští území ČR. Z hlediska prostorové struktury laténského osídlení Čech jde o region 23 Labská průrva (*Waldhauser 2001*, 42–43), který lze členit do čtyř mikroregionů (1. Podmokly/Křešice, 2. Neštětice/Svádov, 3. Střekov n. Labem / Ústí n. Labem – Čajkovského a 4. Libochovany/Prackovice) z nichž každý má několik sídlištních (včetně pohřebních) areálů a výjimečně ojedinělé nálezy (*obr. 11*).

V konsenzu s autorem monografické studie o billendorfské kultuře v Sasku, *D. W. Buckem (1979, 51–55, Abb. 40)*, nezasahuje tato kultura do Čech. Tam je jí možno připsat jenom některé nepočtené keramické importy, např. typických džbánků. V koncepci *J. Bouzka a D. Kouteckého (2000)* tvoří však billendorfská kultura na severozápadě Čech samostatný sociokulturní komplex, což nelze považovat za korektní (a akceptovatelné saskými archeology). Sotva lze považovat kulturní hranici mezi podmokelskou skupinou a laténskou kulturou jako pokračování rozmezí „knovízů/štitár“ na jedné a lužické/billendorfské kultury na straně druhé (*Salač 2009, 659*).

Navrhnout k diskusi lze revidované relativní datování několika v minulém století publikovaných sídel z labské průrvy: Neštětice (původní datování LT C2; *Waldhauser 1976*, současná datace: LT C1–LT D1); Libochovany (původní datování: 2. pol. 1. století, současná datování: LT B2/C1 dle chronologie štitové puklice, (*Waldhauser – Weber 1971*).



Obr. 1 Labská průva. Aproximativní lokalizace laténského osídlení v mikroregionu Střekov (podklad 1. vojenské mapování Čech 1764–1765). Čísla odpovídají soupisu v textu. – Fig. 1 Elbe-chasm. Approximative localisation of Latène settlement in microregion of Střekov (on basis of 1. Military surfy of Bohemia 1764–1765). Numbers respond to the list in text.

doplňuje lokalita Svádov (okr. Ústí nad Labem), které je věnován Appendix.²

V soupisu a vyhodnocení v podstatě registrujeme veškeré doklady aktivit doby laténské přibližně v kilometrové radiále okolo skály s dnešním

hradem Střekov. Nešlo obejít i předchozí vývoj v pozdní době halštatské. Co do administrativní příslušnosti náležely všechny lokality (až na tu v Čajkovského ulici v katastru Ústí n. Labem) k původnímu katastrálnímu území Střekova, kde byla katastrální čísla po roce 1945 přechíslována a „připojena“ k Ústí nad Labem. Obširněji byla analyzována laténská lokalita Ústí nad Labem, Humboldtstrasse (dnes Čajkovského), která je situována v obou březním mikroregionu Střekov s významnými funerálními nalezišti podmokelské skupiny (Mähling 1944), laténskými kostrovými a žárovými hroby (Budinský 1983), sídelními mís-

² Některé zjištění k latěnu labské průvy byla zveřejněna pouze v několikasošvnní informaci: povrchový sběr s nálezů laténské keramiky v katastru Svádova dne 30. 3. 1972 (Waldhauser 1976–77, 76; Waldhauser 2001, 473), podobně dále i záchranný výzkum žárového hrobu na známém pohřebišti v Křešicích dne 4. 5. 1972 (Waldhauser 2001, 282), ke kterým byly 2. 1. 1974 vyhotoveny nálezové zprávy uložené v archivu archeologického oddělení teplického muzea (autor J. Waldhauser).

ty a mimo to také nalezištím v areálu skály pozdějšího hradu Střekova (Cvrková – Salač 2002). Vzájemné vzdálenosti všech lokalit nepřekračují řádově stovky metrů. Tento útvar definujeme jako mikroregion Střekov (obr. 1). Terénní rekognoskace všech lokalit byla provedena na podzim roku 2012.

2. Laténské aktivity v obouřezném mikroregionu Střekov

2.1 Lokalita Ústí nad Labem – Čajkovského ulice

Naleziště objevila nedlouho před polovinou dubna roku 1928 známá dvojice amatérských německy mluvících archeologů meziválečné doby, Gustav Tschakert a Otto Just. V místě probíhala stavba nových domků. Záchranný výzkum obou autorů proběhl s přestávkami mezi 25. dubnem až 15. květnem 1928. Při něm bylo získáno větší množství archeologických artefaktů. Na několika obalech se opakovaly informace „Aussig – Humboldtstrasse – Neubau Winkel – 2. Grube – data akce 25. 4. – 15. 5. 1928.“ Bohužel se z této archeologické akce nezachovala pořádná dokumentace O. Tschakerta a G. Justa, konkrétně jejich (nezvěstný) deník s plánky z roku 1928,³ dále ani jakékoli zmínky o jámě 1. Zůstaly archivovány pouze ručně psané informace z obalů archeologických nálezů, které pod inventárními čísly 10960–11124 tvoří součást archeologické sbírky Regionálního muzea v Litoměřicích. Do literatury se záchranné archeologické aktivity dostaly jenom



Obr. 2 Ústí nad Labem, ulice Čajkovského, podklad ZM 1:5000, laténská lokalita označena šipkou (orámované parcely s nálezy z doby laténské). – Fig. 2 Ústí nad Labem, Čajkovského street, map ZM 1:500, Latène site marked with an arrow (framed plots with finds from Latène Period).

v podobě řádkových zmínek (Simbriger 1934, 43, 49; Cvrková 1984, 31; Waldhauser 2001, 505).

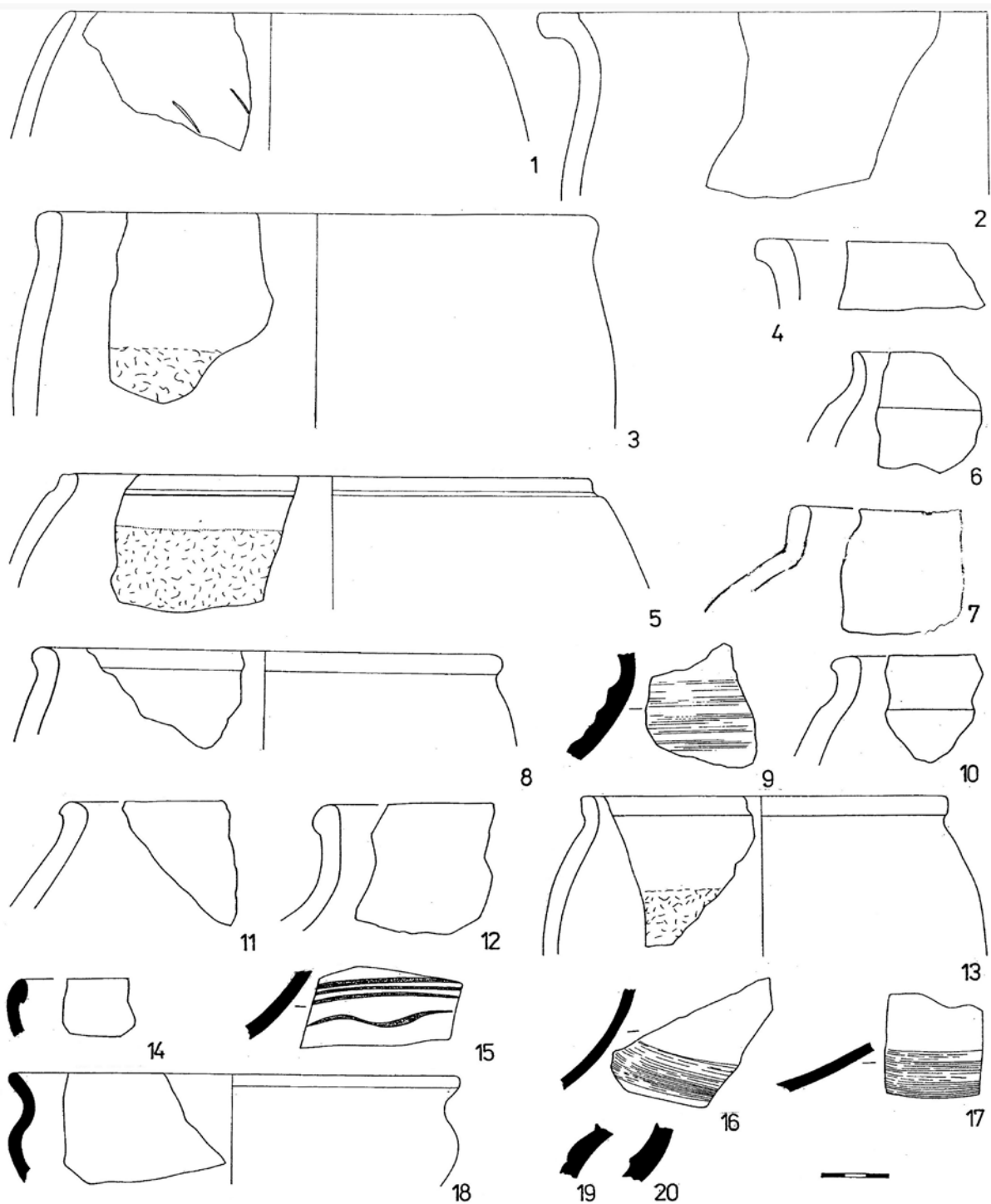
Lokalizaci naleziště se s pomocí materiálů z Archivu magistrátu města Ústí nad Labem podařilo upřesnit. Podle rešerší archivářů Vladimíra Kaisera a Věry Hladíkové, jimž děkuji, jde spolehlivě o dnešní čp. 1868 v ulici Čajkovského č. 74 (katastrální číslo 3489/2). Na jaře roku 1928 si zde českoslovenští občané německé národnosti Wilhelm a Anne Winkel(ovi) postavili (dodnes stojící) rodinný domek. Jeho ideální lokalizaci udávají následující souřadnice: 50°38'27.917" N, 14°2'38.627" E (obr. 2).

Z naleziště není doložena jiná keramika nežli laténská, což platí i pro širší okolí. Sotva tedy jde o polykulturní lokalitu.

Deskripce polohy a charakteristika přírodních poměrů (obr. 1–2, 12)

Není pochyb, že laténské nálezy pocházejí z místa novostavby vilky Winkelových. Ta je dodnes situována na nejnižší terase řeky Labe v nadmořské výšce okolo 154 m. Lokalita leží na velmi pozvolném svahu, exponovaném k východu

³ V zachovalém svazku č. 5 deníku Gustava Justa z let 1930–1931 se na stranách 31–55 zachovaly stručné informace (např. o zaměření) z července 1930, které se zpětně týkají záchranné archeologické akce na ppč. 3489/2 na jaře 1928. Kromě jámy 2 z Čajkovského ulice 74 byl v blíže neurčeném intervalu mezi 19. 2. – 4. 4. 1928 vzorkován jeden nebo dva další objekty, o jejichž charakteru je známa pouze jednoslovná informace „Grube“ (č. 1), resp. „Kulturgrube“ (č. 3 nebo 2?). Další archeologická akce sice proběhla dne 31. 5. 1928 také v Čajkovského ulici, na vedlejší stavbě pana Vorreita (ppč. 3489/3), později (4.–5. 7.) tam byla narušena (?) jáma (č. 4), zaházená 18. 9. 1930. Ke zjištění laténské osídlení došlo rovněž na sousedním pozemku pana Deutsche (ppč. 3489/1). Záchranné výzkumy na lokalitě skončily zaměřením objektů na ppč. 3489/1, 2, 3 ve dnech 4.–5. 7. 1930. Ze všech zmíněných míst pochází nepočtená (dosud nepublikovaná) laténská keramika, z níž některé zlomky neznámým způsobem získal archeolog v muzeu Ústí nad Labem ing. Ernst Simbriger (Cvrková 1986, 31), jehož zásah na lokalitě byl zmíněn i v deníku O. Justa pro rok 1930. Možná jmenovaný obdržel od „Fräulein Winkel“ střepy nalezené v zahradě ppč. 3489/3, jak je o tom zmínka v Tschakertově deníku, sv. 5, na str. 31–32. Sumárně lze konstatovat laténské osídlení na ploše méně než půl hektaru s minimálně čtyřmi indikovanými zahluženými objekty.



Tab. I Ústí nad Labem, ulice Čajkovského, jáma 2. Keramika. – Tab. I Ústí nad Labem Čajkovského street, pit 2. Ceramics.

du. Vzdálenost od dnešního řečiště Labe dosahuje 165 m, a to s převýšením 12–14 m nad dnešní (uměle nezdvíženou) hladinou.

Geologické podloží lokality tvoří druhohorní křídly, které v bezprostředním západním sousedství prorážejí třetihorní vulkanity, zatímco půdy byly označeny jako písčito-jílovité sedimentární,

s příměsí částic zejména terciérních hornin, hluboké většinou minerálně silné.

Klimaticky se jedná o „mírně teplou a mírně suchou oblast s mírnou zimou s průměrnými ročními srážkami zhruba 500 mm a teplotou 8 °C“. Na geobotanické mapě zaznamenáváme v místě lokality černýšovou dubohabřinu a nad ní bučiny

s kyčelnicí devítilistou (*Neuhäuslová et al. 2001*), popřípadě leží naleziště na ideálním rozhraní mezi luhy, olšinami na jedné a květnatými bučinami na straně druhé (*Mikyška et al. 1968*).

Vesměs se jedná o optimální přírodní parametry, jaké jsou známy z míst české kotliny s nejhustším osídlením. Výjimku však tvoří popsany druh půdního pokryvu lokality Ústí n. Labem, Čajkovského 74.

Popis keramiky

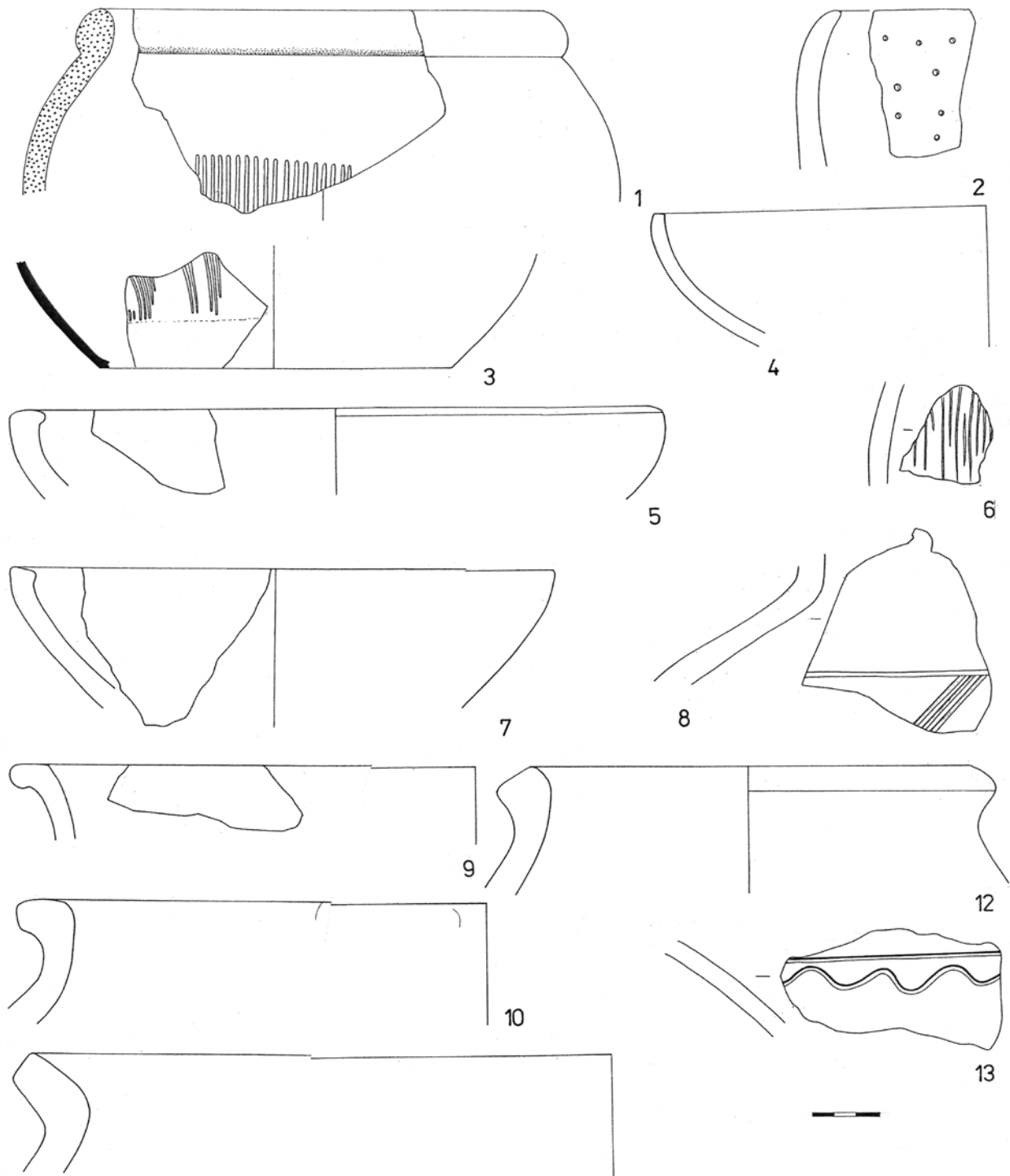
Soubor tvoří 163 dochovaných zlomků keramiky a přeslen (*tab. I–II*). Keramika je verbálně popsána prostřednictvím kódu (popisného systému) pro mladolátenskou keramiku z několika kilometrů vzdálené lokality Neštémice (*Waldhauer 1976*, 34–39, obr. 14). Redukovány nebo vypuštěny byly některé kategorie, například typologická forma a sklon okraje. U některých keramických fragmentů byly pozorovány a zaznamenány pouze makroskopicky zřetelné stopy po výrobě na hrnčířském kruhu, a to zvláště i dotáčení partií okrajů. Následující popis je částečně kontrolovatelný pomocí uvedených inventárních čísel litoměřického muzea.

Verbální deskripce keramiky: 11025 a jiné inv. č. (dále zkratka aj.) – okraje bečkovitých soudků var. 120, při okraji černý nátěr a makroskopické stopy dotáčení, v jednom případě pás šikmých rytých linií (*tab. I: 1*); 11029 aj. – okraje soudků skupiny 100, často černý nátěr v horizontálním pásu pod ústím; 11049 – okraj válcovitého soudku var. 110 (*tab. I: 3*); 11058, 11066 aj. – okraje soudků var. 140 s ven vyhnutým plochým římsovitým okrajem, výjimečně černý nátěr (*tab. I: 2, 4; II: 9*); 11009 – okraj vejčitého soudku s vně ovaleným okrajem var. 130, výzdoba kompaktního svislého rýhování, grafitový materiál, slepeno ze tří zlomků (*tab. II: 1*); 11025 aj., 11050 aj., 11053 aj. – okraje situovitých tvarů var. 150, vyhlazený pás pod okrajem, zdrsňené tělo, č. 6 s hrubým mramorovitým drsněním těla, bahnitý materiál (*tab. I: 5–6, 10*); 11045–11048, 11057, 11059 aj. – okraje hrnců var. 210 se svislým okrajem a oblým, někdy granulovitě drsněným tělem, častý černý nátěr pod hrdlem (*tab. II: 13*), podobné tvary blíže neurčitelných nádob s kuželovitým hrdlem, drsnění těla, černý nátěr (*tab. II: 11–12; tab. I: 7*); 11017 – kónická mísa s nepatrně zataženým okrajem a hlazeným oblým tělem (*tab. II: 7*); 11087 – okraj mísy var. 450 půlkulovité profilace (*tab. II: 4*); 11005 aj., 11011 aj., 11037, 11088, 11091 aj. – okraje a výdutě mís s různě tvarovaným zataženým okrajem var. 410 a 420, většinou středně tloušťky stěn (*tab. II: 5*); 11074 aj. – okraje vázovitých hrnců skupiny 300,

zhotoveno na kruhu, oboustranně leštěno; 10980 – neurčitelný typ nádoby na kruhu, výzdoba neuspořádaných pásů svislého rýhování, plavený šedý materiál (*tab. II: 3*); 10978 aj. – neurčitelný typ nádoby na kruhu s plastickými žebry (*tab. I: 9, 20*); 10991 – výdut z těla esovité mísy na kruhu, leštěný černý povrch (*tab. I: 18*); 10992 aj. – výdutě z esovitých mís var. 520 na kruhu, leštěný povrch, uvnitř vhlazovaná výzdoba svazků koncentrických linií (pásů), popřípadě kombinovaných s vlnicí, 7 jedinců (*tab. I: 15–17*); 11069 aj. – okraj tenkostěnné mísy na kruhu s dovnitř ovaleným okrajem var. 430, oboustranně leštěno, plavený materiál (*tab. I: 14*); 10999 aj. – výdutě na kruhu, oblá profilace mís skupiny 500, uvnitř stopy vhlazované výzdoby; 10101 aj. – okrajové zlomky z esovitých mís na kruhu, leštěný povrch, nezřetelná vnitřní koncentrická vhlazovaná výzdoba, 4 jedinci; 11076 – výdut nádoby s plastickým vydutým žebrem, nedokonalé hrnčířské zpracování na kruhu (*tab. I: 19*); 11077 aj. – okraje zásobnicovitých nádob s ven vyhnutým okrajem var. 810, některé exempláře s černým nátěrem, celkem 10 jedinců (*tab. II: 10–12*); 10989 aj. – výdutě z těl zásobnicovitých hrncovitých nádob var. 220, výzdoba horizontální ryté linie a vlnice v jednom případě stopy černého nátěru (*tab. I: 13*); 11008 – výdut zásobnicovité hrncovité nádoby var. 220, výzdoba pásu s vodorovnou vyhlazenou linií, pod ní tři šikmé linie, vně hlazeno (*tab. II: 8*); 10976 – okraje, výdutě a dna nádob lahvovitého až mísovitého tvaru s „cedníkovitými“ otvory, bahnitý hrubý okrový materiál, 7 jedinců (*tab. II: 2*); 10988 – střep z výdutě s neuspořádanými svislými rýžkami (*tab. II: 6*); 10960 aj. – výdutě z těl silnostěnných nádob, ojediněle nevýrazné stopy jemného nevýrazného drsnění; 11018 aj. – výdutě z atypických silnostěnných nádob; 10967–975 – dna různých nádob s výjimkou těch zhotovených na kruhu; 10981 aj. – dna na kruhu, ojediněle oběžná horizontální linie (7 ks); 10980 – dna na kruhu, dole vyleštěný pás, nad ním dvě oběžné linie, nad nimi granulovitě (nepatrně) zdrsňeno; 10982 aj. – dna na kruhu, leštěný povrch, výjimečně vně oběžná linie; 10968 aj. – atypická dna na kruhu; 10977 – kotouček ze střepu (hrnčířská čepel, hrací kámen^{?)}, zhotoveno z výdutě nádoby, stopy černého nátěru.

Komentář

Nejprve obrátíme pozornost ke kritice pramenů, validnosti jejich vyhodnocování. Autoři záchranné akce v podpovrchových partiích novostavby Winkelových – gymnaziální profesor Otto Tschakert a učitel Gustav Just – bývají považováni za fun-



Tab. II Ústí nad Labem, ulice Čajkovského, jáma 2. Keramika. – Tab. II Ústí nad Labem, Čajkovského street, pit 2. Ceramics.

dované amatérské archeology, jak již to vyplývá jednak z obsahu dochovaných nálezových deníků, jednak od počátku členstvím ve výboru roku 1924 ustavené archeologické organizace (Deutsche Gesellschaft für Ur- und Frühgeschichte in der ČSR). Prokazatelně spolupracovali s tehdejšími

profesionálními archeology. Rozsahem především záchranné činnosti v meziválečném období patřili mezi nejaktivnější. Na počátku 2. světové války darovali svoji archeologickou sbírku včetně nálezů z Ústí nad Labem do litoměřického muzea (Žápotocký 1971, 29–30).

S přihlédnutím k písemným informacím na papírových pytlících a krabičkách ze sledované lokality lze považovat za autentická fakta zápisy o dvou zjištěných zahloubených objektech z novostavby Winkelových, dále i příslušnost nalezené keramiky k jámě 2. Její počet zhruba odpovídá měsíční době výkopů, byť probíhajícího s přestávkami dvakrát po sobě jdoucích pracovních dnech (27.–28. 4. a 4.–5. 1928). Soubor byl nejpravděpodobněji skartován, a to pouze o nezdobené zlomky výdutí atypické keramiky, což jeho výpovědní hodnotu sice zmenšuje, ale nikterak významně. Se započtením atypických fragmentů keramiky by mohlo z jámy 2 odhadem pocházet okolo 250 jedinců. Absence nezvěstných zvířecích kostí může být vykládána nejspíše jejich depónováním na jiném místě, protože vůbec nejsou zastoupeny v dochované části archeologické sbírky O. Tschakerta a G. Justa. Spolehlivá se jeví lokalizace místa záchranné archeologické operace.

Otázku, o jaký druh objektu se v případě jámy 2 z Čajkovského ulice jednalo, by mohl signalizovat počet nalezených keramických fragmentů (minimálně 163 jedinců/maximálně snad okolo 250). V blízkých Neštěmicích bylo v latěnských objektech spočítáno 5–275 keramických zlomků, nejčastěji okolo stovky (Waldhauser 1976).

Vzhledem ke znalosti kvanta získané keramiky (185–782 jedinců) z rámcově časově shodných latěnských polozemnic SZ Čech na jedné straně a zaokrouhlené „běžné hodnoty“ 26–140 ks na m³ na druhé (Rulf – Salač 1995, 392; Salač 1998), dostáváme orientační srovnání mezi nimi a lokalitami Ústí n. Labem – Čajkovského ulice a Neštěmice. Tyto hodnoty rozhodně nevylučují, že v případě jámy v areálu novostavby Winkelových se jednalo o větší objekt, možná polozemnici. Nejsou k dispozici indicie o prostorově větší horizontální uložení (tzv. kulturní vrstvě), což by Tschakert s Justem zaznamenali na obalech. Ovšem tyto odhady zůstávají nanejvýš jenom orientační.

Charakteristika souboru

Soubor keramiky z Čajkovského ulice musí být nejprve hodnocen pouze v kontextu labské průrvy mezi Malými Žernoseky a Děčínem, teprve potom je možno tento zmíněný celek srovnávat s „latěnskými“ Čechami a Saskem.

Není pochyb, že soubor keramiky z Čajkovského ulice v Ústí n. Labem reprezentuje relativně homogenní nálezy celek se znaky, které se v těchto tvarových a výzdobných proporcích vyskytují jenom v prostoru labské průrvy, části dolního toku řeky Bíliny a Lovosic(ka). Tato okolnost vedla dva autory k vyčlenění keramického okruhu pro tento prostor. *Mladolátěnský keramický okruh* byl pojmenován jako typ Libochovany (Waldhauser 1976, 68, mapa 1), ale byl později specifikován a pojmenován C – dolní Poohří a labská průrva (Salač 1990; Rulf – Salač 1995, 387–390, obr. 1).

Na základě jámy 2 z Čajkovského ulice nezbyvá než se zabývat jenom několika málo významnými diagnostickými znaky keramiky, protože běžné tvary keramiky a výzdoby se v rámci SZ Čech a potažmo České kotliny se nijak výrazně neodlišují (soudky, hrnce, mísy např. se zataženým okrajem). Mezi důležité znaky keramického souboru z Čajkovského ulice náleží zásobnicovitě nádoby s výzdobou pásu vlnice v podhrdlí (tab. II: 12–13). Běžně vystupují „nadregionální“ tvary a dekory, především mís se zataženým okrajem, dále i variant soudků, hrnců a další „jemné“ keramiky zhotovované na kruhu. Ve sledovaném souboru nejsou zastoupeny výčnělky, známé ze Střekova (Cvrková – Salač 2002) a v Neštěmicích (Waldhauser 1976), v obou posledně jmenovaných souborech však může jít o intruzi mladšího bronzu a halštatu.

Zásadní odlišnosti souboru z Čajkovského ulice nutno shledávat oproti na druhé straně Labe situované lokalitě Střekov – hrad (s kvantitativně silným výskytem všech druhů svisle rýhované keramiky), zatímco i geograficky vzdálenější

Tab. 1 Vybrané procentuálně vyjádřené znaky keramiky z Čajkovského ulice (max./min. odhadnutý počet – značka – nezjištěno) a jejich srovnání v rámci SV Čech (prameny: Cvrková – Salač 2002, Waldhauser 1976, upraveno). – Tab. 1 Selected characteristics of ceramics expressed in percentage from Čajkovský Street (max./min. estimated number, – mark identified) and their comparison within the N-E Czech (sources: Cvrková – Salač 2002, Waldhauser 1976, modified).

	Keramika na kruhu	Mísy	Hrnce	Zásobnice	Svislé rýhování	Černý nátěr
Ústí n. Labem – Čajkovského	19,6/12,8		11,7/6,4	8/5,2	1,2/0,8	6,4/9,2
Střekov – hrad	14,8	29,2	39,6	4,2	59,4	21,9
Neštěmice	4,5–1,6	0–20	0–25,8	0–2,1	0,4	1,6
Lovosice	24,4	–	–	–	–	37,3
SZ Čechy	2,6–11	–	54,7	11,6	–	8,9
Oppida	9,6–23,1	–	–	–	–	–

keramické soubory labské průrvy (např. Neštěmice, Libochovany; *Waldhauser 1976*; *Waldhauser – Weber 1971*) se jeví jako téměř identické.

Datace souboru

Nezpochybnitelné časové zařazení keramiky z jámy 2 v Čajkovského ulici možno definovat jinak nežli dosud v české archeologii obvyklou metodou:

- prokazatelné jsou tvary a dekorativní prvky z celého průběhu LT B–LT D1 (390/375–50/25),
- kvantitativně nejčastěji jsou zastoupeny ty z období LT C2–LT D1 (190/175–50/25),
- není zastoupen žádný typ nádoby a výzdoby datovatelný výhradně jenom do LT D1 (130/110–50/25), nebo naopak jenom do LT C2 (190/175–130/110).

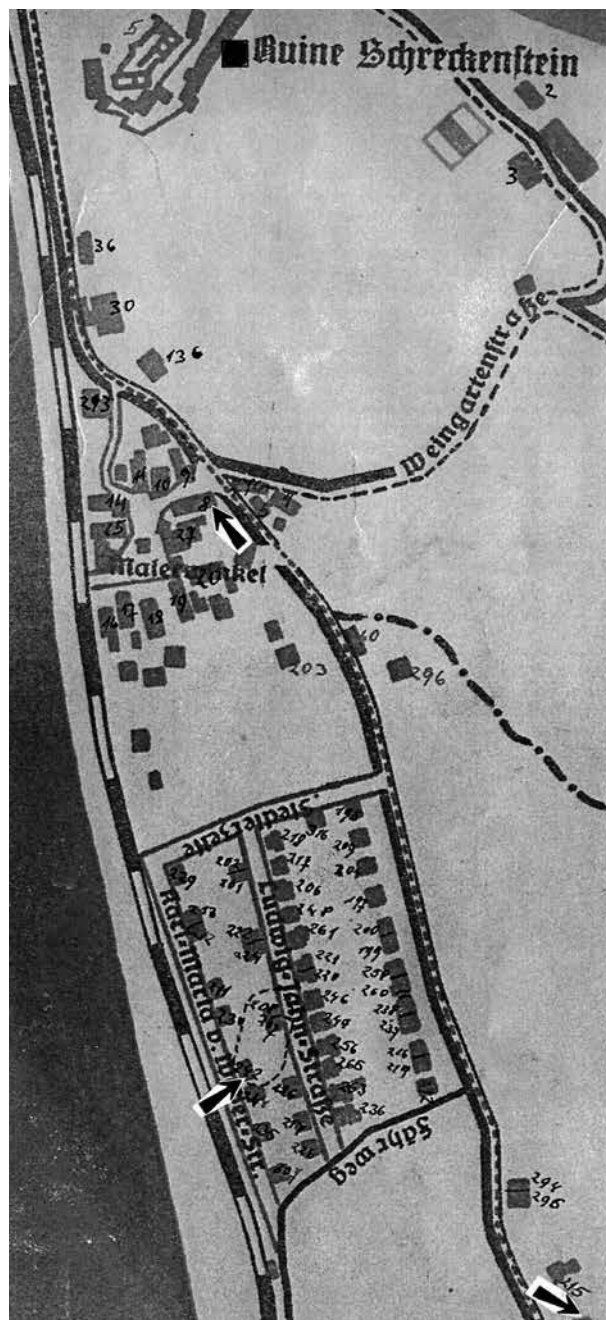
Svazek izolovaných pásů svislého rýhování a další druh dekoru především „jemné na kruhu zhotovované“ laténské keramiky – svislé rýhování vymezené vodorovnými liniemi – považovali *M. Cvrková a V. Salač (2002)* při příležitosti datování souboru ze Střekova – hradu za typické pro LT D1 (přičemž vyšli z nepublikované práce *P. Třebsche 2000*). Mezitím zveřejněná monografie téhož autora (*Třebsche 2010*) však ukazuje dřívější výskyt tohoto druhu hřebenování na lokalitě Michelstetten (kde však osídlení končí již na rozhraní LT C2/D1). Že tyto sledované znaky patří v rámci laténské keramiky k těm nejmladším, není pochyb, že počátek jejich výskytu severně od Alp je dobře doložen na příkladě hrobu 37 v Manchingu-Steinbichl (*Krämer 1985, Taf. 23: 12*), tedy již pro LT C1. K přesnějšímu datování tedy výše uvedené znaky keramiky pro soubory Ústí n. Labem – Čajkovského (*tab. II: 3*) ani Střekova – hradu (*Cvrková – Salač 2002, obr. 5: 3,15*), natož Neštěmic (*Waldhauser 1976, tab. V: 9*), nemohou úplně dostačovat. Sotva obstojí názor, že někde jde o keramické importy z jihu Čech (*Cvrková – Salač 2002, 74*), když jiné tam jistě fabrikované (grafitová keramika) jsou v labské průrvě ještě méně početné.

Soubor z Čajkovského ulice lze korektně datovat jenom do mladšího úseku latěnu. Bohužel, argumentovat zařazení do LT C2 není v možnostech současné praxe datování laténské keramiky v Čechách.

2.2 Lokalita Starý Střekov – obec, ulice Malířský koutek

Jde o pohřební areál s doloženými pohřby z mladší až pozdní doby bronzové, halštatu a časného až staršího latěnu. Spolehlivě lokalizované pohřby pocházejí ze tří navzájem sousedících

původních domovních čísel, především čísla 8 ulice Malerwinkel (dnes Malířský koutek, *obr. 3*). Uvést lze souřadnice GPS ideálního středu lokality: 50°38'12.368" N, 14°03'4.360" E. Geomorfologicky jde o západní poměrně sklonitý svah v nad-



Obr. 3 Ústí nad Labem-Střekov. Plán Střekova s vyznačením kolonie rodinných domků (Neubausiedlung) a polohy Malířský koutek (č. 8) a okolí, včetně polohy Litoměřická ulice č. 34, okolo 1935 (šipky). Čtvereček označuje lokalitu s laténskými nálezy na hradě Střekov. – *Fig. 3* Ústí nad Labem-Střekov. Plan of Střekov with marked colony of family-houses (Neubausiedlung) and site Malířský koutek (no. 8) and surroundings, including site Litoměřická street no. 34, about 1935 (arrows). The square marks site with Latène finds at Střekov castle.

mořské výšce okolo 145–150 m. Vzdálenost od původního toku Labe před meziválečnou stavbou střekovského zdymadla mohla činit přibližně okolo 100 m. Kamenný pomník na upomínku povodně na návsi Střekova na jižním okraji polohy známých hrobů by měl mít výškový rozdíl ca 9 m nad původní hladinou říčního toku.

Z intravilánu obce nesporně pocházející laténské předměty (*tab. III: 1–9*), téměř shodné s inventářem výbav kostrových a výjimečně žárových hrobů Podkrušnohoří, se dnes nacházejí zčásti v teplickém muzeu. Podrobně je publikoval *P. Budinský (1983, 7, tab. I: 2–6; II: 1)*. Bohužel, veškeré nálezové okolnosti autor omezil na velmi stručné informace, které reprodukoval takto: „Střekov, obec, snad z rozrušených kostrových hrobů, bez bližších nálezových okolností, nález z roku 1900, získáno od G. Hallwicha 28. V. 1913.“ K tomu se vztahuje původní publikovaná informace: pět kusů „Bronzeschlacke“ mimo to „1 Bronzeschmuckring, 2 Armspangen, 1 Armreifen aus Bronze“, a to ve výčtu nálezů, které Gustav Hallwich postoupil do sbírek muzea v Teplicích (*Anonym 1913–1914, 22*). Co se týče nepochyb-

ných předmětů hrobových výbav z lokality, můžeme pracovat s následujícími artefakty: bronzový náramek s pečetítkovitými konci (*tab. III: 8*), fragmenty drátěného esovité profilovaného náramku (*tab. III: 6*), kruh s plasticky zdobeným pečetítkovitým ukončením (*tab. III: 9*), neprofilovaný uzavřený kruh patrně nápažník (*tab. III: 10*), fragment žarem poškozeného ukončení bronzového nákrčníku s pečetítkovitým ukončením (*tab. III: 5*) a hliněnou lahvovitou nádobu. Nevyobrazil čtyři bronzové slitky. V obalu k těmto pěti nově kresebně dokumentovaným, žarem deformovaným fragmentům (*tab. III: 1–4*), se v teplickém muzeu zachoval dosud nepublikovaný ručně psaný „načmáraný“ lístek, který roku 1975 dešifroval prof. dr. Wolfgang Dehn (Marburg) takto:

„Geschmolzene Bronze. Das Haus No 8 (Ida Focke gehörig) im Dorfe Schreckenstein (Frühjahr 1900) in der Erde gefunden. Dieser Fund lenkte die Aufmerksamkeit auf den bezeichneten Fund. Nachgrabungen führten im März–Juli 1900 zur Blosslegung hunderter der Urnen teils ½, teils 1 m unter der Erde, bei Brandgräbern, sowie auch Skelettgräbern, in welchen letzteren sich zahlreiche

Tab. 2 Sumarizace informací o nekropoli Střekov, čp. 8 a okolí (prameny: pomocné katalogy A. Kirschnera I–IV v Městském muzeu v Ústí n. Labem, srv. *Cvrková 1984, 54; Mähling 1944*; k hrobu 12 z čp. 9, číslovaného Pleslem jako 5 srv. *Plesl 1961, 130, 132*). – *Tab. 2* Summarizing of informations about necropolis Střekov, Nr. 8 and surroundings (sources: auxiliary catalogues A. Kirschner I–IV in Municipal Museum of Ústí nad Labem, cf. *Cvrková 1984, 54; Mähling 1944*; to the grave 12 from Nr. 9, numbered by Plesl as 5 cf. *Plesl 1961, 130, 132*).

Kostrový hrob (1), hloubka 100 cm	svah hradu Střekova 6 m od staré cesty	1895	i. č. 2269: bronz. nár. (LT A–B1)
Žárový hrob (2), hloubka 60 cm	ves Střekov	2. 6. 1900	i. č. 2675: bronz. nár. (LT B1)
Žárový hrob (3)	Parcela č. 1	14. 7. 1900	i. č. 2678: bronz. nár. (LT B1)
Kostrový a žárový hrob (4), hloubka 120 cm	Parcela 8	14. 6. 1900	i. č. 2682: amulet bronz. (?) i. č. 2686: bronz. nár. (LT B)
Kostrový hrob (5), hloubka 83 cm	Parcela 8	17. 6. 1900	i. č. 2687: bronz. šipka (lužická)
Žárový hrob (6), hloubka 140 cm	Parcela 8	18. 8. 1900	i. č. 2689: bronz. náramek (LT A–B1)
Žárový hrob (7), hloubka 120 cm	Parcela 8	1900	i. č. 2690: hliněné závaží (lužická?)
Žárový hrob (8), hloubka 120 cm	Parcela 8	10. 8. 1900	i. č. 2692: závěsek kam. s otvorem (?)
Žárový hrob (9), hloubka 120 cm	Parcela 8	13. 6. 1900	i. č. 2693: držadlo bronz. nádoby (HaD–LT A)
Žárový hrob (10), hloubka 60 cm	Parcela 2	1. 8. 1900	i. č. 2701: spona, bronz. (LT B)
Žárový hrob (11), hloubka neurčena	Parcela 2	8. 8. 1900	i. č. 2699: bronz. nár. (LT A–B)
Žárový hrob (12) hloubka 54 cm	Parcela 2	14. 8. 1900	i. č. 2703–4:2 bronz. neurč. předm. (?) též 2622 a 2702?, 2 jehlice, keramika
Žárový hrob (13), hloubka neurčena	Parcela 21	20. 6. 1900	i. č. 2706: bronz. závěsek (lužická)
Žárový hrob (14), hloubka 120 cm	Parcela 21	1900	i. č. 2709: bronz. prsten (lužická) mimo to 22 nádob
Žárový hrob (15)	Parcela 152	1927	2 nádoby a spony, nákrčník, zápona

Řazení hrobů chronologicky podle postupu vykopávek (zkratky: KH kostrový hrob, ŽH žárový hrob): KH 1, ŽH 2, KH 4 a ŽH 4, ŽH 9, KH 5, ŽH 12, KH 3, ŽH 9, ŽH 8, ŽH 11, ŽH 6 (ŽH 7, ŽH 13 nedatováno).

Bronzegegenstade (Bronze- Halsringe, -nadeln, -amuletten) fanden. Obige Bronzeschlacken erhielt ich von Frau Focke am 15. August 1900. An der Tafel 7 Urnen, 3 Amuletten, Armringe gehören zum Fund.“⁴

Na pohřebišti ve Střekově se klíčovými informacemi jeví spolehlivě doložený⁵ žárový hrob s výbavou žárem pohřební hranice postiženým předmětem ze Střekova – obce, čp. 8 (*obr. 5, 7*). Z nich spolehlivě vyplývá, že jde o latéské předměty z jeho výkopů roku 1900 na pozemku domu čp. 8 majitelky Idy Focke(ové). Nejasné však zůstává, jak se dostaly do rukou G. Hallwicha, který je nejpravděpodobněji prodal (?) tehdejšímu muzeu v Teplicích. Zdá se, že některé předměty ze svého pozemku predisponovala Ida Focke(ová) nejenom Kirschnerovi, ale i Hallwichovi.

Ovšem *P. Budinský (1983)* se vzhledem k zaměření citovaného díla nezabýval významným archivním pramenem, v *ústeckém muzeu* deponovaným inventárním soupisem nálezů s náleзовými okolnostmi ze Střekova, který pořídil nepochybný autor výkopu roku 1900, tehdejší kustod ústeckého muzea Adolf Kirschner⁶. Ten od 2. 6. do 20. 8.

⁴ Identifikace slitků naráží na obtíže spojené s takřka totálním roztavením jednoho nebo více původních předmětů. Mohlo by se jednat opasek nebo/také o dvojdílný nánožník z dutých polokoulí. Co do známých pohřebních výbav žárových hrobů podmokelské skupiny vůbec se nesetkáváme s nánožníky, prakticky ani s náramky (*Mähling 1944; Venclová 1973*), zatímco pro výbavu tzv. plochých žárových hrobů z ostatního teritoria České republiky byly používány nánožníky s dutými polokoulemi poměrně často, ať již in situ byly nalezeny deformované žárem (Lednice) nebo nikoli Mšecké Žehrovice (*Meduna 1962, 110–113; Filip 1956; Venclová 1998, 379*).

Datace žárového hrobu s nánožníkem ze Střekova by mohlo spadat do LT B2b–C1a (*Waldhauser 1987*). Podle názoru E. Droberjara není vyloučeno zařazení slitků k žárovému hrobu z počátků doby římské. Makroskopicky by mohlo jít o předmět ze slitiny obsahující zinek, tedy mosazný bronz.

⁵ Podle záznamů nálezových okolností u jednotlivých předmětů v inventáři muzea v Ústí nad Labem byl vypracován (vlastně rekonstruován) chronologických průběh výzkumů, postupně na několika č. parcel. Uváděné chronologicky citlivé předměty byly revidovány (informace v závorce).

⁶ Autor výkopů ve Střekově roku 1900 byl Adolf Kirschner (1849–1918), který roku 1894 založil archeologické oddělení ústeckého muzea (jehož se stal placeným kustodem). Jeho archeologickou činnost lze charakterizovat jako neuspokojivou, a to i pro dobu, kdy působil.

Ačkoli s německou důkladností vypracoval evidenci (nejenom latéských) předmětů, rozlišoval hroby od sídlištních objektů, zřejmě při výkopech prováděl skartaci skoro všech střepů, pravděpodobně i „rezavých“ artefaktů. Potíže mu činilo zařazení předmětů do tehdejších členění (srv. *Kirschner 1898; 1901*), i když byl dopisujícím členem Archeologického sboru Národního muzea. Kirschnerovy výkopy ve Střekově roku 1900 byly prováděny laicky, slovní deskriptice zůstává na hranici velmi kritické minimální použitelnosti. Nedůvěru vzbuzující inventáře hrobů ukazují, že byly deponovány pouze bronzové předměty a některé výjimečně zcela zachovalé nádoby, zřejmě lužické kultury, halštatu a laténu A–B. Adolf Kirschner zřejmě nebyl schopen zamezit úniku předmětů z prostor jeho střekovských vykopávek,

1900 prokopal na parcelách č. 1, 2, 8, 21 minimálně 13 kostrových a žárových hrobů.

Do muzea v Ústí n. Labem se pod inv. č. 2678 se také dostal z kostrového hrobu bronzový náramek s pečetiřkovitými konci z LT B1, dále podle *M. Cvrkové (1984, 37)* „zlomek spony s tordovaným lučičkem“ z „doby latéské“ z žárových hrobů z roku 1900 (*Cvrková 1984, 37*). Naposledy autoritou uváděný (nedostupný) předmět by mohl být (zaměněn?) také artefaktem doby bronzové (adekvátní? skica z inventáře ústeckého muzea: *tab. III: 7*).

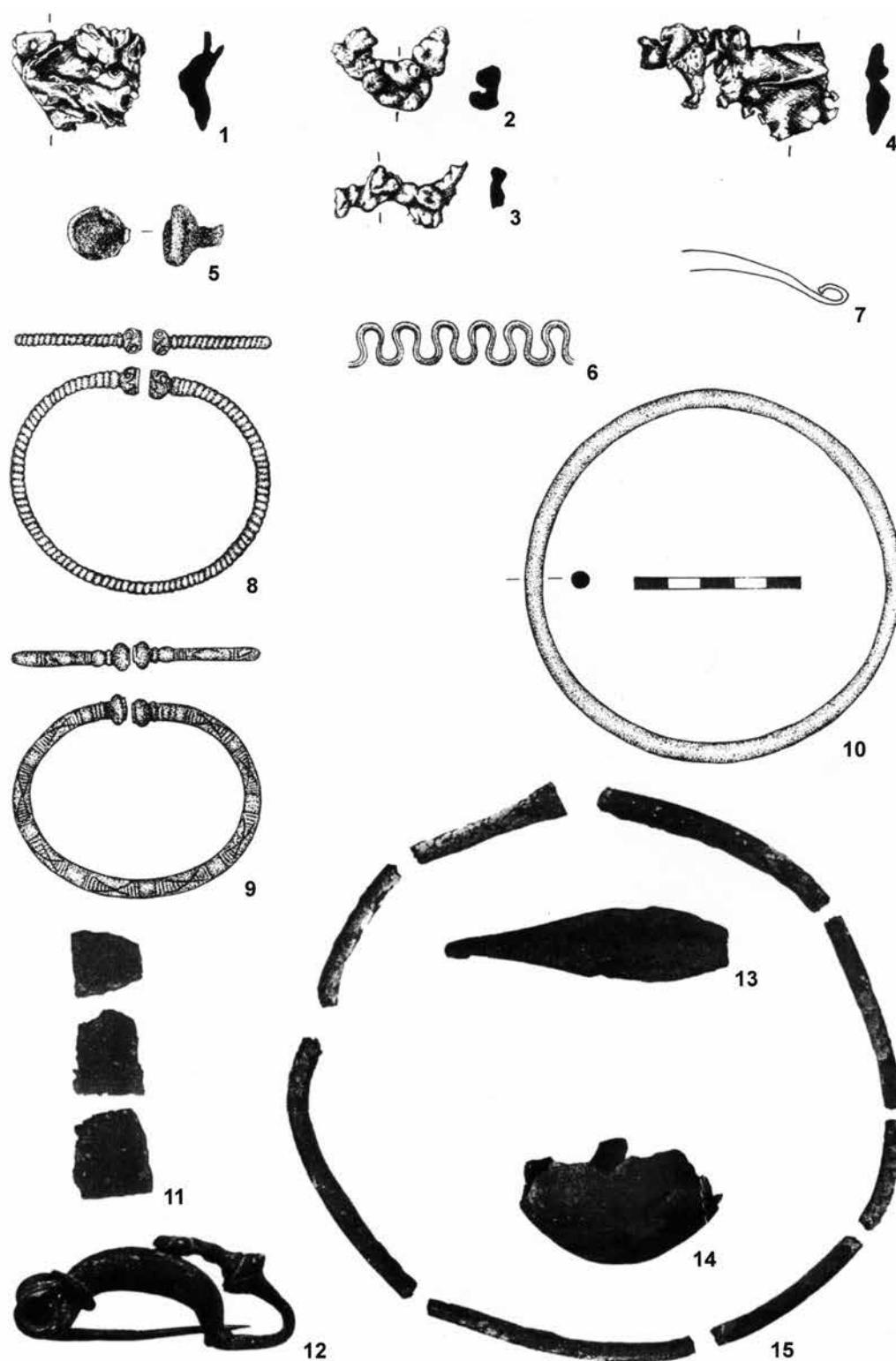
Komentář

Rámcově lze usuzovat, že dnes zachovalé latéské předměty charakteru hrobových výbav ze Střekova, uložené nyní v teplickém a v ústeckém muzeu, pocházejí z minimálně dvou až tří kostrových a jednoho žárového hrobu, dále z dalšího, ritem neurčitelného hrobu. Celkem tedy minimálně ze čtyř, resp. pěti. Ovšem podle archivních zpráv mělo být prokopáno minimálně 14 kostrových a žárových hrobů (včetně lužických), nicméně nevíme, zda v muzeích zachované předměty pocházejí právě z nich, nebo popřípadě jiných, které nezkoumal A. Kirschner. Celkový velmi hrubý, pouhý orientační odhad by se pro nekropoli Střekov (1900) pohyboval mezi odkrytými 4–9 kostrovými a 12 žárovými hroby (event. 13 se započtením dalšího z polohy Střekov, Litoměřická ulice).

Podle zachovalých předmětů funerálního charakteru by kostrové hroby bylo možno zařadit do LT B1(b); (390/360–330/320), žárový hrob by nejpravděpodobněji měl mít dataci spíše LT B2b (330/320–260/250), nežli LT C1a (260/250–190/175). Nádoba s neprofilovaným uzavřeným kruhem by mohla náležet do LT A (480/460–390/375). Při této časové determinaci se východiskem stala obecně přijímaná chronologie (*Waldhauser 1987*). V závorce uváděné hodnoty absolutní chronologie odpovídají dataci uvedených stupňů z posledního kompendia laténu Čech (*Venclová 2008 ed., 21, tab. 1*).

Shrnutí vyúsťuje v lokalizaci analyzovaných předmětů hrobových výbav v jednom relativně malém areálu o na ploše menší než 90/120 × 30/50 m.

a proto se některé bronzové nádoby přes Gustava Hallwicha dostaly do sbírek teplického muzea. Některé předměty ze sledovaného Kirschnerova výkopu podala ve výčtu sbírky ústeckého muzea *M. Cvrková (1984, 37–38)*. Její datování se v některých případech liší od výše uvedeného. Bohužel k jednotlivým hrobům nelze zařadit nádoby ze starší doby železné/halštatu: tuhovanou nádobku, amforovitě nádoby, soudkovitá nádoba (*Cvrková 1984, 37*).



Tab. III Ústí nad Labem-Střekov. Bronzové a železné předměty charakteru laténských pohřebišť z hrobů, dále hrobový inventář podmokelské skupiny (Litoměřická ul. č. 34). 1-4 lokace č. 8, 5-10 lokace taktéž ulice Malířský koutek, 11-15 lokace ulice Litoměřická č. 34, stavba Handschel (5-6, 8-10 muzeum Teplice, 11-15 muzeum Ústí n. Labem); (5-9 podle *Budinského 1983*, 7 podle inventární skicy, 11-15 podle *Mählinga 1944*). - Tab. III Ústí nad Labem-Střekov. Bronze and iron objects of Latène cemeteries-character from graves, funeral assemblage of Podmokly-Group (site Litoměřická street no. 34). 1-4 location no. 8, 5-10 location Malířský koutek street, 11-15 location Litoměřická street no. 34, building Handschel (1-9 Teplice Museum, 10-15 Ústí nad Labem Museum); (5-6, 8-10 after *Budinský 1983*, 7 after up to now sketch, 11-15 after *Mähling 1944*).

Funerální místo ve Střekově bylo asi kontinuálně používáno nejprve v mladší až pozdní době bronzové (cf. *Plesl 1961*, 130), dále v Ha C/D/LT A až do LT B2b/C1a, tedy od 10.–7., resp. 6.–5., do konce 3. století. Tím se absolutně liší od soudobých známých pohřebišť v Čechách, kde na jednom pohřebišti nikdy nebývají pospolu hroby mladobronzové a z Ha D/LT A na jedné straně, spolu s hroby LT B–LT C1b na druhé straně. Naopak pohřebiště s „rámcovou“ kontinuitou od konce doby bronzové, resp. od halštatu do starší až mladší doby laténské, jsou v rámci Čech jednoznačně prokázána výhradně v labské průrvě (např. Neštětice, Podmokly, pravděpodobně také Libochovany; *Bouzek – Koutecký 2000*; *Cvrková 1984*, 54; *Budinský 1985*, 21–30; *Budinský 1994*, 6–8), pochopitelně i v jiných oblastech severní části střední Evropy s předchozím „lužickým“ základem ve Slezsku – Kietrz (*Gedl 1972*, 317–322, ryc. 4), kde se mimo mnoha stovek žárových hrobů z průběhu mladší doby bronzové až halštatu podařilo prozkoumat skupinu plochých laténských hrobů ze stupně LT B.

2.3 Lokalita Střekov – ulice Litoměřická

Žárový hrob, shodou okolností prozkoumaný r. 1927 na ppč. 152 stejným autorem – Otto Tschakertem – jako objekt z Čajkovského ulice, pochází ze stavby manželů Anton a Anne Handschelových (*Simbriger 1934*, 49; *Cvrková 1984*, 38), dříve (?) čp. 203, dnes čp. 965, ulice Litoměřická 34 (*obr. 5*; *tab. IV*; sdělení archivářky V. Hladíkové). Koordináty lokality dosahují hodnot 50°37'56.913" N, 14°3'17.296" E. Deník autora výzkumu zůstává nezvěstný. Až na nadmořskou výšku 160 m by měly být přírodní podmínky podobné jako okolo 200 m vzdálené sídelní lokality Střekov – Nové sídiště. Nicméně se odlišuje tím, že nález hrobu proběhl na vrcholové partii protáhlého velmi nízkého plochého (výběžku) pahorku, resp. terénní vlny s výškovým rozdílem minimálně 10 m od prokázaných reliktvů výše zmiňovaného laténského sídla.

Nálezové okolnosti (*Mähling 1944*, 124) mluví o „Ausheben des Grundes“, přičemž obě hliněné nádoby spočívaly „mělko“ pod povrchem. Horní část urny byla již dříve postižena orbou. „Hrobové přídávky“ ležely v dolní části urny. Hrob byl situován „in einer Mure der Basaltsteinen“. Žárový hrob obsahoval (*Mähling 1944*, 123–125, Taf. 37: 2–5) „břichatou nádobu“ cf. *tab. III: 14*), dále mísu (in situ poklopenou na předcházející), sponu ze železa, ovšem podle fotografie spíše bronzovou (*tab. III: 12*). Dále také nevyobrazenou železnou sponu, typ kapkovité zápony ze železa

(*tab. III: 13*) se třemi dalšími plechovými segmenty neurčitelného předmětu (*tab. III: 11*), části bronzového nákrčníku s rozšířeným ukončením (*tab. III: 15*). Podle okolnosti, že některé kovové předměty hrobové výbavy byly jednoznačně postiženy vyšší teplotou (žáru kremační hranice), jiné však nikoli, prokazuje okolnost známou i z jiných hrobů podmokelské skupiny (*Mähling 1944*).

Komentář

Všechny nálezové okolnosti, specifický pohřební ritus a druh inventáře jednoznačně mluví o ženském hrobě a příslušnosti k podmokelské skupině (což nikdo dosud nezpochybnil). Kapkovitá zápona náleží jastorfskému podílu v hmotné kultuře podmokelské skupiny s analogiemi hlavně v Sasku (*Venclová 1973*, 49, obr. 3, typ D2). Datace zůstává podle diagnostické bronzové spony spolehlivě do LT B2a ve smyslu ad quem, resp. post quem.

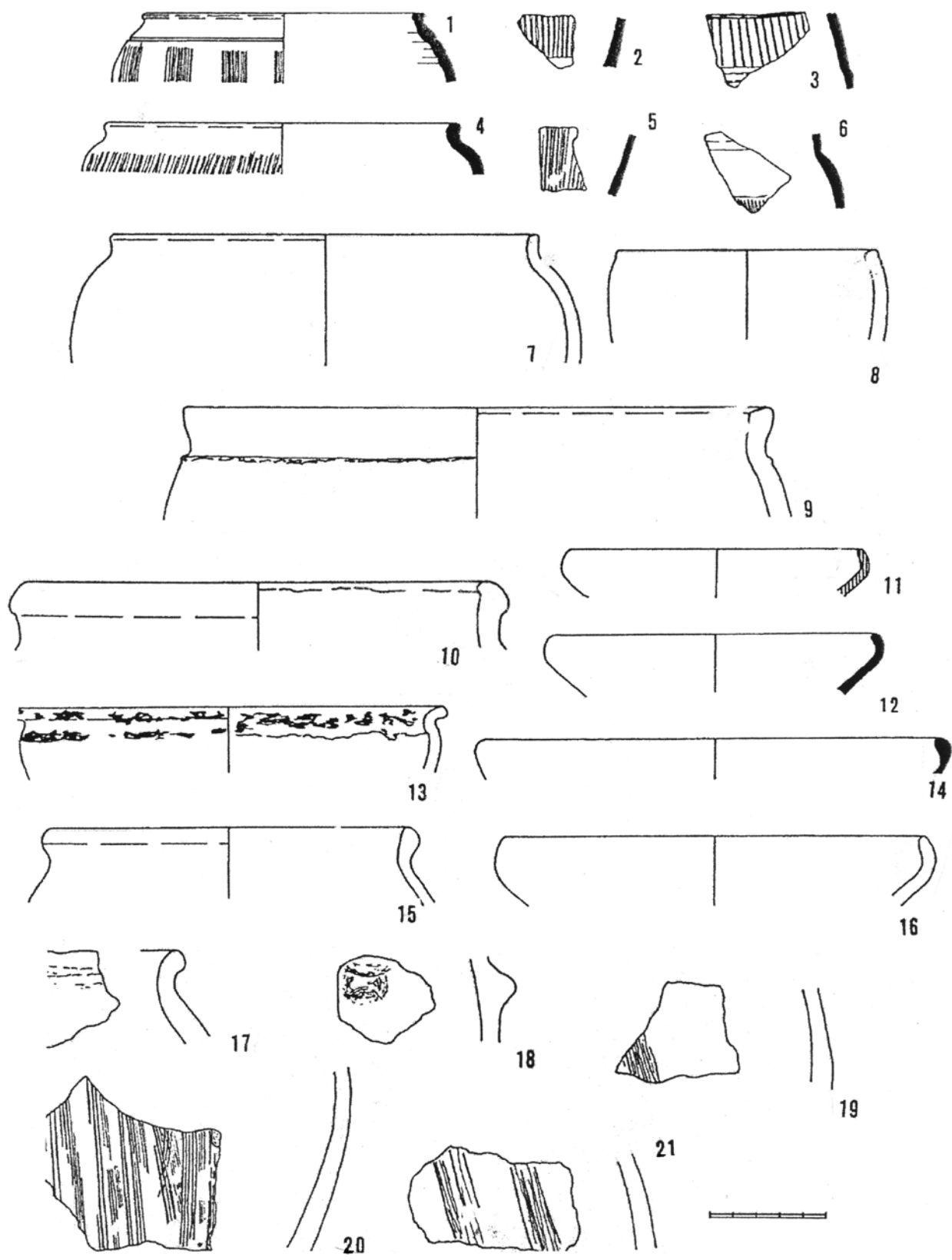
2.4 Lokalita Střekov – hradní areál

Nálezy od budov podhradí komplexu hradu Střekov (*obr. 1, 5*) byly situovány těsně pod skalním sukem vulkanitu o nadmořské výšce asi 200–205 m. Sám vulkanit tvoří dvojice homolovitých skalních suků, které jsou viditelně odděleny, nikoli však tak výrazně jako obdobný „dvojitý“ třetihorní útvar hradu Trosky s laténskými nálezy. Minimální výškový rozdíl mezi hladinou Labe a areálem s laténskými nálezy dosahuje 60–70 m. Z místa je důkladný rozhled na několik kilometrů toku Labe a – což může být důležité – kompletně na areál jeho soutoku s řekou Bílinou.

Soubor z lokality tvoří 273 fragmentů laténské keramiky (*tab. IV*), osteologický materiál (47,7 % divokých zvířat), mazanice, kterým byl věnován obšírný rozbor (*Cvrková – Salač 2002*, zvl. 77, obr. 5–7) a byly v závěru citované práce interpretovány. Osídlení střekovské hradní skály bylo pro fázi LT D1 zdůvodněno „snahou kontrolovat pohyb po řece i po jejím pravém břehu ... právě střekovský skalní masiv ve spojení s labskou cestou představuje klasický případ pro vznik organizačního bodu na dálkové komunikaci“ (doby laténské).

Komentář

Zmínění autoři nepředpokládají na skále hradu Střekov opevněné sídlo, ačkoli uvádějí jako analogii též hrad Zvíkov s doloženým laténským valovým opevněním. Ovšem dislokace nálezů těsně pod skalním bizarním vulkanitovým bradlem v areálu střekovského hradu daleko více připo-



Tab. IV Ústí nad Labem-Střekov – hrad. Keramika (podle Cvrkové – Salače 2002). – Tab. IV Ústí nad Labem-Střekov – castle. Ceramics (after Cvrková – Salač 2002).



Obr. 4 Ústí nad Labem-Střekov. Ulice Koperníkova (Neubausiedlung), stavba Leinert s laténskými nálezy vyznačena šipkou. Ulice Malířský koutek a Litoměřická (šipka) s orientační simulací výskytu lužických a halštatských (svislá šrafura), laténských kostrových a aproximativně žárových pohřbů (vodorovná a šikmá šrafura). – Fig. 4 Ústí nad Labem-Střekov, Koperníkova street (Neubausiedlung), building Leinert with Latène finds marked with the arrow. Malířský koutek street and Litoměřická street (arrow) with estimative simulation of Late Bronze and Early Iron Age cremation burials (vertical hatch) and Latène inhumation graves and cremation burials (horizontal and cross hatch).

míná situaci nálezů 113 ks LT C2/D1 keramiky těsně pod vulkanitovým bradlem Baba na hradě Trosky (Prostředník 2001; Waldhauser – Lutovský 2002). Obšírně zdůvodněná interpretace Trosek jako neprofánní lokality by se dala (spíše) ztotožnit i se situací na Střekově. O to více zamrzí, že laténské Trosky badatelé M. Cvrková s V. Salačem do analýzy nemohli zařadit. Především však jev výskytu mimořádné kvantity jeleních kostí v malé šachtici 6a na hradě Střekově (Kyselý 2002) evokuje potenciální kultovní význam lokality⁷.

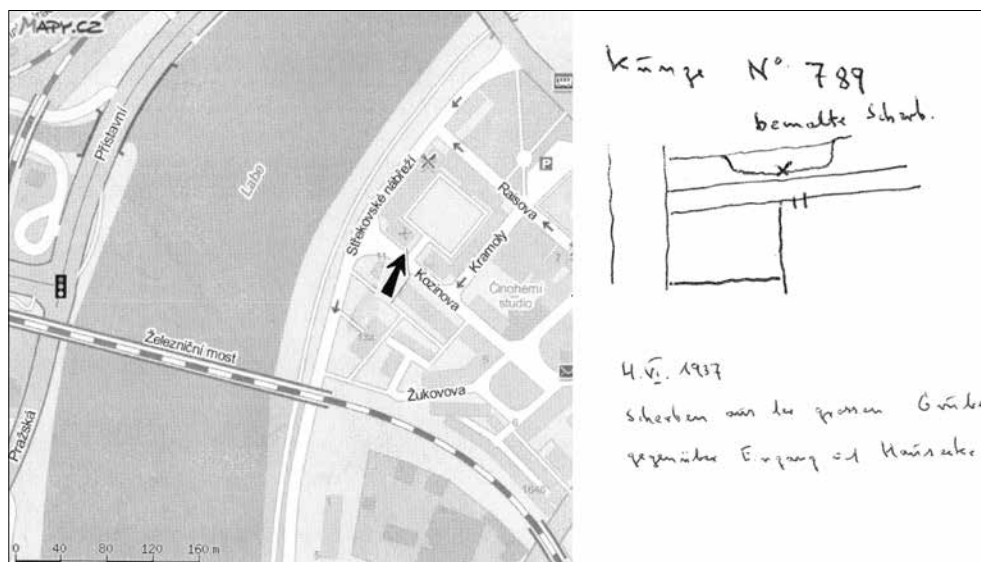
⁷ Jelení kosti ze Střekova – hradu jsou determinovány 22 fragmenty z 256 zvířecích kostí (8,59 %), tj. mimořádně vysokým zastoupením (Kyselý 2002), nejpočetnějším z laténských lokalit Čech. Na lokalitě bylo zjištěno opálení jeleních kostí, stejně tak i na laténském skalním útvaru Sokolka u Srbska v Českém ráji, spojovanému s kultem (Waldhauser – Koldová 2006). Nedávno došlo ke zjištění svatyně na sídlišti Roseldorf v Rakousku, ze které pochází jelení paroh s mechanismem k upevnění k obličejové masce člověka, znázorňujícího boha Cernunnose, známého z destičky kotlíku z Gundestrupu postavou s parohy (Holzer 2008). Opracované kotoučovitě segmenty z parohy vystupují jako amulety v laténských hrobech (Pauli 1980, 128–130), např. ze známého švýcarského Münsingen-Rainu. Parohy jelenů je znám nejen ze zmíněného Střekova – hradu, ale i ze starších nálezů pod ním (Anonym 1913–1914, 22). Bohužel si M. Cvrková a V. Salač (2002) této zprávy při hodnocení nových jeleních osteologických pozůstatků ze Střekova nepovšimli. Léčivé účinky jeleního parohy, tzv. pantů, byly známy minimálně před dvěma tisíci lety v Číně, a to s cenou srovnatelnou se zlatem. Přípravky z pantů slouží v současnosti k léčbě nejenom v laténu Čech doložených chorob – artrózy a artritidy –, ale i k posílení svalstva, léčbě

2.5 Lokalita Střekov – Nové sídliště

Západní břeh Labe lemuje amfiteátróvá plošina nejnižší terasy řeky, jejíž pedologicky pokryv na lokalitě byl popsán jako hnědé půdy eu- a mezobazických pahorkatin. Nadmořská výška nejnižšího doloženého osídlení lokality je dána 145 m, nejvyšší minimálně necelými 150 m. Vzdálenost od původního břehu Labe v době před stavbou střekovského zdykadla je možno odhadnout na 50–80 m; nyní činí pouhých 30 m (obr. 1, 4).

V letech 1927–1928 při výstavbě rodinných domků nového sídliště („Neue Siedlung“) – vzdáleného přibližně 0,4 km jižně od nekropole Střekov, ulice Malířský koutek a zhruba 1,2 km jižně od hradu Střekova – prováděli mnohokrát v této stati zmínění amatérští archeologové Tschakert – Just permanentní záchranné výzkumy. V základech domků stavebníků Leinerta, Mládka, Streita, Richtera, Rolliha, Scholze, Tschernutzky-Glasera (obr. 8) získali fragmenty keramiky z doby laténské, Nicméně se jeví, že jde o standardní laténské sídlo/sídliště labské průrvy se spolehlivě doloženým osídlením v neolitu (StK), únětické a lužické kultuře, ale hlavně od mladší doby bronzové

nepločnosti a impotence (Mázdrová 2011). Nutno dodat, že naprosto ojedinělé jelení kosti bývají uváděny z laténských sídlišť Čech včetně i několik kilometrů vzdálených Neštětovic v Labské průrvě (Holnerová 1976).



Obr. 5 Ústí nad Labem-Střekov, lokalita Kozinova ulice. Šipkou vyznačena poloha bytového domu majitele Kunze(ho) čp. 789. Skica profilu objektu v obytné stavbě čp. 789 (Kunze). – Fig. 5 Ústí nad Labem-Střekov, Kozinova street site. The arrow marks position of block of flats (house no. 789, property of Kunze). Sketch of feature in housing building no. 789.

přes halštat a latén. Do literatury se dostaly jenom řádkové zmínky, při první publikaci *E. Simbrigerem* (1934, 49) s datací do „střední až pozdní doby laténské“. Předběžně nutno upozornit na několik ze souborů.

Stavba (Bau) Leinnert(ova), Schreckenstein, Neue Siedlung, 24. 7. 1928 – střeby nádob, sídlištní objekt (zmínka: *Cvrková 1984*, 38), dodatečná lokalizace stavby Rudolfa a Emilie Leinner(ových) na Karl Maria von Weber Strasse, nyní čp. 992 v Koperníkově ulici č. 8 (sdělení PhDr. V. Hladíkové). Lokalizace vyplývá z GPS: 50°38'0.697" N, 14°3'6.377" E, obr. 8).

Popis keramiky (inv. č. 11258–1127, 27 keramických jedinců a přeslen z provrtaného střeputy): Výduť soudkovité nádoby, výzdoba prstované plastické pásky se zavěšenou girlandou, okrový bahnitý materiál (tab. V: 1); okrajový zlomek mísy se zataženým okraje (tab. V: 2); bečkovitý soudek s okrajem opatřeným černým nátěrem, slídnatý hlazený povrch (tab. V: 3); fragment okraje z hrubého bahnitého materiálu (tab. V: 4); plasticky zvlněná výduť neurčitelné vázovité nádoby jemný materiál, leštěný žlutý povrch, zhotoveno na kruhu (tab. V: 5); atypické okraje tenkostěnných nádob na kruhu, leštěný povrchu, dno nožkovité profilované podstavy, leštěný povrch na kruhu, dno z grafitového materiálu, atypické výduťe s velmi hrubým mramorovaným drsněním.

Bez dalších informací o místě nálezů – Okraj otevřené mísy vrypy na ústí, vně rytá linie, leštěno (tab. V: 6); okraj esovité mísy na kruhu, povrch leštěn, zhotoveno na kruhu (tab. V: 7).

Stavba Rollich(ova), 8. 4. 1927, obal T-J č. 103, muzeum Ústí nad Labem – Výduť zásobnicovité nádoby s uchem a rytou výzdobou pásu linie a vlnice, bez makroskopického užití kruhu, hlazený povrch, hrubý bahnitý materiál (tab. V: 13).

Stavba Scholz(ova), 3. 9. 1928, obal T-J č. 107 – Okrajový zlomek esovité mísy, oboustranně leštěný povrch, zhotoveno na kruhu (tab. V: 14).

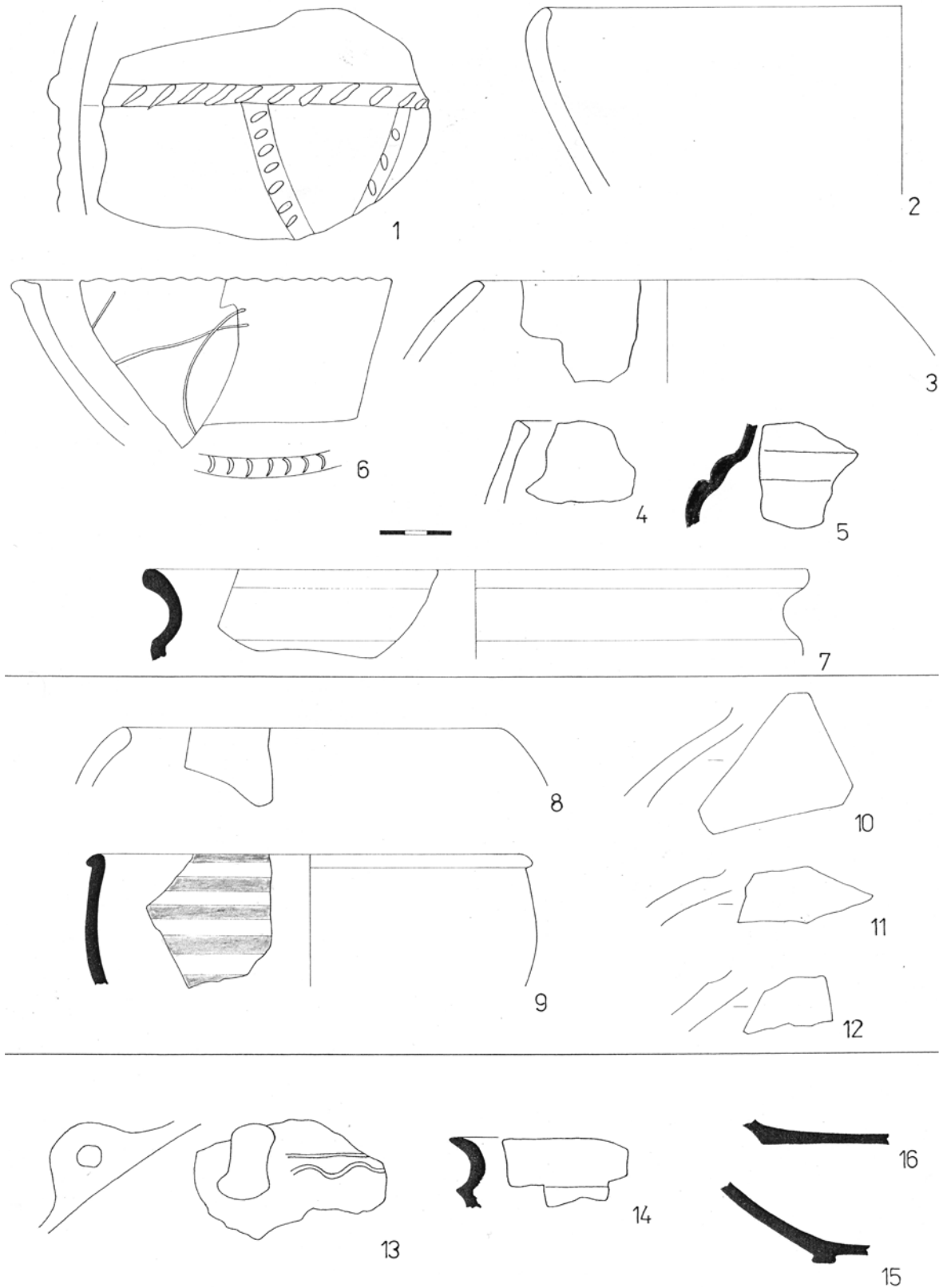
Stavba Tschernutzky-Glaser, Grundaushoben, 17. 5. – 18. 5. 1927 – Dno s podstavovým prstencem, průměr 18 cm, zhotoveno na kruhu, povrch leštěn (tab. V: 15).

Komentář

Soubor nálezů bez bližších okolností poukazuje na relativně větší rozsah sídelní komponenty, která byla osídlena delší období, nejpozději od halštatu až do mladšího úseku doby laténské. Z keramických nálezů zaslouží pozornosti zásobnicovitý tvar s uchem a výzdobou vlnice (tab. V: 13), vybočující z obvyklé hrnčířské produkce sídel labské průrvy, neboť sám „nelaténský“ fenomén aplikace ucha je v tomto provedení cizí keramice z doby keltského osídlení Čech. Naopak ucha patří k typologické náplni hrobové keramiky podmokelské skupiny (*Mähling 1944*).

2.6 Střekov – Kozinova ulice

Lokalita leží severně od hradu Střekov (obr. 5), na nejnižší terase Labe v jeho blízkosti, od jehož dnešního regulovaného toku je vzdálená maxi-



Tab. V Ústí nad Labem-Střekov, lokalita Nové sídliště. 1–5 stavba Leinert, 6–7, 13 stavba Rollich, 14–15 stavba Scholze, 16 stavba Tschernutzky-Glaser, 8–12 lokalita Kozinova, stavba Kunze. Keramika (kresby A. Waldhauserová). – *Tab. V* Ústí nad Labem-Střekov, Nové sídliště site. 1–5 building of Leinert, 6–7, 13 building of Rollich, 14–15 building of Scholze, 16 building of Tschernutzky-Glaser, 8–12 Kozinova street site, building of Kunze. Ceramics (drawing by A. Waldhauserová).

málně 150 m. Převýšení nad hladinou dosahuje okolo 10 m. Souřadnice GPS naleziště činí 50°39' 25.289" N, 14°2'47.841" E.

Na získání nálezů se opět podílela dvojice amatérských archeologů Tschakert – Just, kteří dne 4. 6. 1937 prováděli dohled a následné výkopy na stavbě „bytového domu No 789,“ dnes Kozinova čp. 789, č. 11. Až na zlomek malované oppidální keramiky nebyly až na slovní technickou analýzu dosud publikovány (*Holodňák – Bareš 1987*, 30; *Waldhauser 2001*, 506). Jeden soubor patrně patří do časně doby římské (obal T-J, č. 46, 1. 10. 1934). Další nález z téhož dne 1. 10. 1934 – „Scherben von Herrn Roman Nedvěd beim Kanalbau in seinem Garten“ – nebylo možno s jistotou prostorově ztotožnit ani jinak identifikovat (podle sdělení archivářky Mgr. Stanislavy Lešnerové). *M. Cvrková (1984, 38)* zmíněné nálezy mylně lokalizovala do prostoru nového sídliště (lokalita Střekov 5).

Stavba Kunze(ova), „No. 789, 4. 6. 1937, Scherben aus der grossen Grube, gegenüber Eigang des Hauses, bemalte Stück“ (připojen plánec stavby a profil jámy s křížkem a nápisem bemalte Stück, obr. 5); *Simbriger 1934*, 43.

Okraj bečkovitého soudku (*tab. V: 8*); import malované červenobíle malované keramiky, okrajový ven ovalený okraj, poloměr ústí 19 cm (typ, patrně polokulovitá mísa, typ „bol Roanne“), červenohnědý podklad, na němž jsou čtyři bílé pásy, vně leštěno, uvnitř horizontální rýžky po zhotovení na kruhu, tvrdý „zvonivý“ výpal více než 800–850 °C, tmavošedé jádro střepů s okrovou povrchovou vrstvičkou (*tab. V: 9*); výdutě hrncovitých nádob s odsazeným hrdlem, v jednom případě stopy černého nátěru (*tab. V: 10–12*); ojediněle firnisové drsnění výdutí nádob, zlomek na kruhu, leštěný povrch, atypické fragmenty keramiky (celkem 36 jedinců, Muzeum Ústí nad Labem, sbírka Tschakert – Just, krabice 114).

Komentář

I když je k dispozici deník O. Tschakerta z let 1937–1939, není v něm žádná zmínka o záchranném výzkumu v Kozinově ulici. Podle sdělení J. Blažka byl O. Tschakert během roku 1937 nemocen a pravděpodobně zmíněnou akci provedl G. Just, jehož deník zůstává nezvěstný.

Zachovalá skica profilu objektem, v jehož výplni je na dně uveden křížek s německým nápisem „malovaný kus“ (*obr. 5*), ukazuje na pravděpodobnou interpretaci objektu jako polozemnice. Nález klasické technologicky dokonalé malované keramiky, známé téměř především z (českých) oppid (ale i Bibracte), naznačuje dataci do závěru doby laténské a na samý počátek doby římské (*Holodňák –*

Bareš 1987, 27–30). Výjimečně v Čechách došlo k nálezů *bol Roanne* na rovinném sídlišti u středočeských Křeslic a konstatována byla „příbuznost“ k analogiím z oppida u Stradonic (*Polišenský – Trefný 2012*, 300) již dříve vyčleněné oppidální malované keramiky (*Valentová 2011*).

Významná je petrograficky argumentovaná technologická expertíza o provenienci skupiny malované keramiky ze Střekova, též z nedalekých Lovosic (a několika dalších lokalit Podkrušnohoří do okruhu 25 km odtud směrem na západ) v technicky vyspělých centrech hrncířské výroby tohoto „zboží“ (*Holodňák – Bareš 1987*, 26).

Významná se musí jevit poloha lokality přímo naproti vtoku řeky Bíliny do Labe (*obr. 5*), tedy na pravděpodobném důležitém dopravně geografickém bodu, na němž ve vrcholném středověku vzniklo město Ústí nad Labem.

2.7 Střekov – jižní strana svahu hradu, okolí ulice Ke hradu

Jedna (nebo více) problematických lokalit může být umístěna na plošně značně rozlehlém území, aniž by šlo stanovit, zda jde o ojedinělé nálezy nebo reliktů archeologických struktur. Prostor se rozkládá na jižním, místy velmi prudce sklonitým svahu (*obr. 1, 5*). Torzovité informace o archeologických nálezech (včetně „Hirschgeweihen“) v „herrschaftliche Weingarten am südlichen Abhänge der Burgruine Schreckenstein“ (*Kirschner 1898*, 11) nebo o „bylanské“ keramice z „ulice ke Hradu“ (*Cvrková 1984; Cvrková – Salač 2002*, 75), popřípadě dalších nálezech „vom südlichen Abhänge“ (*Kirschner 1898*, 11) a jiné informace (*Cvrková 1984*, 38) není možno spolehlivě ověřit. Zaznamenat nutno další zprávy o nálezech předmětů z kritického prostoru, z nichž některé by mohly patřit do pozdního halštatu (*Anonym 1913–1914; Simbriger 1934*, 49), další údajně z roku 1931 (*Cvrková 1984*, 38).

Některé z těchto problematických nálezů s možným datováním do laténu, v rámci soupisu registrované J. Waldhauserem (*1990*, 106), jenom zčásti – i. č. 2269 – oprávněně kritizovali *M. Cvrková* a *V. Salač* (*2002*, 75, pozn. 3), aniž by je sami uvedli na pravou míru. Např. *M. Cvrková (1984, 38)* mylně lokalizovala do polohy „Cesta ke hradu“ nález z čp. 258, který pochází z lokality Střekov – Nové sídliště. Mimoto uváděný objekt bezpečně nepochází z „doby římské“. Lokalita pochopitelně zůstává problematická, ovšem nelze ji úplně vypustit z úvah. Z lokality samé a okolí jsou uváděny nálezy z neolitu, eneolitu, únětické, lužické a hradištní (*Simbriger 1934*, 48–49; *Cvrková 1984*, 37–39).

2.8 Lokalita Ústí nad Labem – Mariánská skála

Nápadný třetihorní skalní útvar podoby kupy s obvodovými příkře vstupujícími skalními srázy nese místní název Mariánská skála, resp. Mariánský vrch (kóta 265 m). Rozkládá se bezprostřed-



Obr. 6 Ústí nad Labem, ulice Čajkovského od Z, současný snímek laténské lokality (nahore); ulice Malířský koutek od J (uprostřed); ulice Kozinova od JZ (dole); (foto J. Waldhauser). – Fig. 6 Ústí nad Labem, Čajkovského street, from west, contemporary picture of Latène site (above); Malířský koutek street from south (in the middle); Kozinova street from south-west (below); (photograph by J. Waldhauser).

ně nad řečištěm Labe ve vzdálenosti 550 m SV od soutoku zmíněné řeky s dalším říčním tokem Bílinou. Typické se jeví obnažené boky skalní hmoty s polygonálním sloupcovitým rozpadem znělce v převýšení do 120 m nad dnešním korytem Labe. GPS lokality činí 50°39'42.644" N, 14°2'50.439" E.

Na lokalitě byla petrograficky bezpečně doložena těžba nebo sběr suroviny – znělce typu Mariánská skála – pro výrobu laténských rotačních žernovů (Waldhauser 1981, 195), které byly nalezeny ve dvou exemplářích v Radovesicích na Teplicku (poloha Výsypka, obj. 510/75, LT B2–C2, zóna osídlení Vb=LT D1; poloha Za kostelem, obj. 133/78, „pozdní latén“, Waldhauser *J. u. A.* 1993, 68, 85). Z větší vzdálenosti pochází žernov ze znělce typu Mariánská skála z Zatecka (Holodňák – Mag 1999, 438, Appendix 5).

Komentář

Získané informace o lokalitě Mariánská skála dovolují spolehlivě předpokládat v areálu mikroregionu Sřekov specializovanou výrobní činnost, a to těžbu suroviny pro rotační žernovy, jež však nebyla příliš intenzivní, neboť výrobky byly doloženy pouze na třech laténských lokalitách. Data získávání suroviny inklinuje k období posledních dvou století před změnou letopočtu.

3. Interpretace dvojice laténských aktivit na protilehlých březích větších vodních toků

Do diskuse vstupují dvě možnosti, a to buď dvě rovinná sídla – rámcově současná – na obou březích nebo druhá alternativa – jedno výšinné, resp. opevněné sídlo na jednom říčním břehu a na druhém běžné rovinné sídlo. Tyto jevy sídelní geografie doby laténské zaslouží dalšího analyzování.

Dvojice rovinných sídlišť na obou březích větších vodních toků I.–II. (III.) řádu bývají uváděna pochopitelně častěji, příklad nemusíme chodit daleko Lovosice – Velké Žernoseky (Salač 1990). Dvojice prokazaného opevnění a rovinného sídliště, datovatelná bez problémů rámcově do oppidálního latěnu (LT C2–D1), byla v Čechách doložena rovněž na obou březích Labe, a to v případě lokalit Kolo u Týnce nad Labem na pravém a Vinařice na levém břehu Labe (Waldhauser 2001, 501, 517 s literaturou). V tomto případě jde o formálně identickou analogii Sřekova – hrad / Ústí n. Labem – Čajkovského. Další, již problematičtější, lokalitou je výšinné sídlo/„hradiště“ Tříkřížový vrch s nálezy laténské keramiky a skleněného náramku na jedné straně Labe a Malé Žernoseky /

zčásti Lhotka na druhé říční straně (*Žápotocký 1973*, 161; *Waldhauser 2001*, 304). Tentýž (sídelně geografický) jev doby laténské byl doložen také na obou březích Labe v saské Pirně (*Spehr 1999*, 100). Je s podivem, že tato analogická situace v labské průřevě, do určité míry srovnatelná se Střekovem – hrad / Ústí n. Labem – Čajkovského, nebyla ve fundované studii *M. Cvrkové a V. Salače (2002)* vůbec brána v potaz.

Zmínky zasluží další situace sídelních „obou-břežních“ dvojic, tentokrát z počátku doby laténské, dvojice hradiště Závist a sídla Zbraslav – náměstí, které „spojuje“ historický brod na řece Vltavě včetně nálezů artefaktů zemědělského osídlení (*Chytráček – Bernat 2000*).

Otevřenou otázkou zůstává, zda eventuální cesta/komunikace 1) mohla vést na stejném břehu jako výšinné sídlo nebo na opačné straně vodoteče místem rovinného, 2) nebo/také mezi výšinným sídlem (brodem, mostem) přes větší vodní tok k rovinnému. Popsané situace mohou být indikátorem (do určité míry) plánovitě budované sídelní sítě v době laténské. Konečně i na oppidech pravděpodobně byly plánovitě vyčleňovány pozemky a komunikační síť.

4. Nový fenomén na teritoriu podmokelské skupiny – výšinná sídla, resp. opevnění

Notoricky opakovaný poznatek, že oppida tvoří jenom jeden z druhů laténských opevnění, vyvrací především v posledních desetiletích intenzifikovaná prospekce strategicky exponovaných výšin-



Obr. 7 Reprodukce obrazu Ernsta Doerella, Pohled labským údolím od Vaňova ke Střekovu (1874) zachycuje laténský mikroregion. – *Fig. 7* Reproduction of the painting of Ernst Doerell, A view through Elbe-valley from Vaňov to Střekov (1874) records the Latène microregion.

ných poloh. Někdy přináší z výšinných poloh dobře datovatelné chronologicky citlivé předměty, ojediněle i nově zjištěná valová opevnění. Napodobení hodný příklad lze jmenovat z dlouhého údolí Odry v Moravské bráně, geografických terénů rámcově velmi podobných labskému údolí mezi Čechami a Saskem (*Čižmář – Salaš 2009*).

Po zjištění časově do oppidálního období spadajících dokladů (laténských) aktivit v areálu střekovského hradu se *M. Cvrková a V. Salač (2002)* přiklonili k interpretaci jako „organizačního bodu“ na stezce podél Labe. V posledním review o podmokelské skupině se *V. Salač (2009)* problematikou jejich výšinných sídel nezabýval vůbec, ačkoli pro saskou část osídlení labského „pobřeží“ *R. Spehr (1999)* a nově *W. Ender (2010, 151)*; (re) konstatovali několik výšinných sídel doby laténské (např. Coschütz – Heidenschanze), některé dokonce na nepochybném teritoriu podmokelské skupiny mezi Pirnou a Děčínem (tabulová hora Lilienstein *obr. 8*; datace s výhradou „spätlatènezeitlich“; blíže *Hauswald 1986*, 119–120, Abb. 10a). K tomu se nejnověji připojil *W. Ender (2010, 151)*, který v místě, kde Labe opouští zvlněnou krajinu „s páteří“ Krušnohoří, pro lokalitu Görzig upozornil na „Hohensiedlung“, které výslovně srovnal s oppidy Hrazany, Nevězice, Třisov. Nejpozoruhodnějšího zájmu zasluží fakt, že keramika z této lokality představuje v Sasku zcela cizorodý – rámcově do LT C–D1 datovatelný – element, který má nejbližší analogie v Neštémicích a v Lovosicích. Jde o zásobnicovité tvary s římsovitým okrajem a s pásem vlnovky, svíslé rýhovanou keramiku včetně členění vodorovnými liniemi, zvlněné výdutě keramiky na kruhu, vejčité tvary s ven ovaleným okrajem (*Ender 2010*, Abb. 20: 2, 8, 12–13).



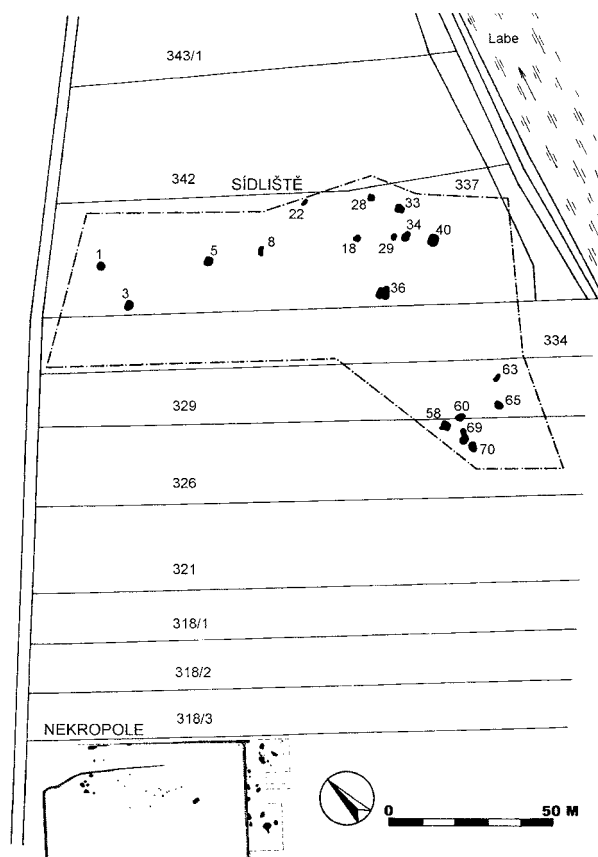
Obr. 8 Lilienstein, tabulová hora mezi Hřenskem v Čechách a Pirnou v Sasku (podle litografie z doby okolo r. 1900). – *Fig. 8* Lilienstein, table mountain between Hřensko in Bohemia and Pirna in Saxony (after lithography from the time about 1900).

Ovšem notoricky nízký zůstává stav poznání (a tím publikovanost) pramenů pro studium „výšinných“ poloh v labské průrvě. Nicméně z uváděných okolností lze vyvodit indicie o možném zastoupení výšinných, není vyloučeno ani opevněných, výšinných poloh, které pro území Čech bývají klasifikovány jako oppida nebo castella (Waldhauser 1986a, Venclová ed. 2008). Pokud by se tento fenomén podařilo prokázat pro labskou průrvu, znamenalo by to do určité míry, že po odeznění podmokelských žárových pohřebišť v LT C2 by se dalo zvažovat o změněné orientaci sledovaného území na keltskou sféru s typickými opevněnými sídly, především oppidy, ergo na dovršenou transformaci původně multikulturní společnosti „podmokelského“ obyvatelstva.

5. Přírodní podmínky

Stručný popis přírodních podmínek v areálu pohřebišť podmokelské skupiny průkopnický podal a publikoval již W. Mähling (1944, 22–25). Pohřebiště Křešice umístil do zalesněné oblasti, jiné lokality sledoval na písčiny ostrovech, terasách a na svazích. V pracích V. Salače nenajdeme žádnou komplexní rekonstrukci přírodního prostředí labské průrvy v holocénu s přihlédnutím k subatlantiku, potažmo v době keltského osídlení Čech. K představám o čilém obchodu podél Labe však zmíněný autor (Salač 2009, 146–149) formuloval jenom geomorfologické parametry, které překážely cirkulaci lidí a komodit labskou průrvou (výběžky skalních masivů, větší řeky ústící se do Labe – soutok Bíliny/Běly – a erozní vtoky potoků vlévajících se do Labe). Autor ani nepočítal se „zametením“ stop pravěkého (včetně laténského) osídlení při tvorbě nivy, jak to bylo identifikováno právě při studiu přírodních podmínek středního toku Labe. „Erozi byla zasažena podstatná část nivy (Labe) doby bronzové a železné“ (Dreslerová 2008, 3–5). Ergo, není důvodem dosavadní absence pozitivních dokladů sídlišť podmokelské skupiny fakt, že jejich relikty byly odneseny erozí?

Salačova (2009, 646–649) „retrospektivní“ analýza přírodních podmínek sice obrátila pozornost na interpretaci dat z 18. až počátku 20. století, konstatovala pro labskou průrvu, potažmo Podmokly, například relativně výhodné podmínky pro zemědělskou výrobu – podle klasifikace bonit půd v bezprostředním okolí lokality Podmokly patří k nejlepším v průrvě Labe vůbec. Ovšem aplikace analýzy půdních bonit byla provedena pro jeden region v Podkrušnohoří (Waldhauser 1986, 277–278, tab. 2–3) a přinesla pro oba sledované prostory přibližně stejné výsledky.



Obr. 9 Neštěmice, vzájemná topografická situace nekropole podmokelské skupiny s 44 žárovými hroby (LT B1–C2) a laténského sídla z LT C2 (podle Mählinga 1944 a Waldhausera 1976; zjednodušeno o lužické objekty, cf. Cvrková – Waldhauser 1975). – Fig. 9 Neštěmice, mutual topographical situation of Podmokly-group necropolis with 44 cremation burials (LT B1–C2) and Latène settlement of LT C2 (after Mähling 1944 and Waldhauser 1976; without Late Bronze Age features, cf. Cvrková – Waldhauser 1975).

Vraťme se k přírodnímu prostředí latěnu labské průrvy. Jedinou dílčí orientační (starší) analýzou – bohužel – zůstal posudek E. Opravila (1976, 78) pro lokalitu Neštěmice. Autor nepředpokládá rozdíly mezi dobou bronzovou a železnou: „existenci prosvětlených lesů s dubem, borovicí, habrem a javorem – asi velmi pestrý porost smíšeného dubového lesa, ve kterém mohl (v mladší době železné) již tehdy vlivem různě intenzivních zásahů člověka převládat dub.“

Jak je dnes možné představit si s přihlédnutím k získaným představám vzhledu pravěké krajiny přírodní poměry v labské průrvě? Na základě nálezu kosti bobra, jež jsou známy ze Střekova – hradu (Kyselý 2001, 95), možno chápat bobří hráze jako nebezpečné ztížení plavby. To platí také o zřejmě početných naplavovaných stromových kmenech, v jiném úseku Labe dokonce radiokarbonovým datováním určených do doby laténské

(Dreslerová 1995). Relativně malá svažitost toku Labe v průřevě evokuje existenci meandrů, slepých koryt, byť v menší pobřežní zóně nežli na středním Labi, ale v místech rozšíření labské průrvy (kde jsou právě známa podmokelská pohřebiště), pravděpodobně plošně daleko rozsáhlejší. Zřejmě jsou doloženy ostrovy, byť neštěmický lze jenom nepřímou předpokládat i pro latěn (Sklenář 1973, 94–95). Do jaké míry se do epochy podmokelské skupiny zachoval (stále se obnovující) lužní les, těžko říci. Nicméně nemusel překážet v zimě při dopravě po ledu zamrzlé řeky, což by mohl signalizovat depot kovových předmětů ze sklonku doby římské až počátku stěhování národů na břehu Labe z Hřenska (Jiřík – Peša – Jenč 2008), který by právě tuto možnost mohl naznačovat. Zdá se však, že bez rekonstrukce přírodního prostředí a dalších potřebných regionálních faktorů nelze bádání považovat za komplexní.

6. Dopravně geografický odhad průběhu komunikace v době laténské

Sít pozemských a vodních cest labské průrvy lze primárně rekonstruovat podle predikce přírodních podmínek (cf. Květ 1997). Dále je nutno přihlídnout k nejstarší známé podrobnější síti komunikací z 1. Vojenského mapování z let 1764–1765, kde oba labské břehy průrvy vykrývají paralelně probíhající cesty, a to s hlavním (jediným) komunikačním uzlem v místě středověkého města Ústí nad Labem (obr. 1). Spojíme-li pomyslně všechny známé lokality doby laténské od Libochovan po Podmokly přímkami nejkratším směrem, dostaneme obraz komunikací dost podobný jejich reálnému stavu v 18. století. Připojíme-li další komunikace, tentokrát na překročení Labe, v místech historicky známých brodů u Děčína, Ústí nad Labem a nad Lovosicemi (Koštal – Smíšková eds. 1969), snad se přibližujeme obrazu stavu během doby laténské. Uzlové body by mohly být situovány právě u překročení Labe, kde není možno vyloučit vybírání cla, známého již z písemných pramenů o Keltech v Galii, známých Caesarových zápisků již z poloviny 1. století (Pleiner 1979, 54).

Pokud zastáváme dnes již archeologickými nálezy podložený (Čižmář 2008) názor o meziregionální funkci Chlumecké cesty přes Krušné hory v době laténské (Simon – Hauswald 1997), sotva na ni můžeme předpokládané (lokální) komunikace v (celé) labské průřevě napojit. Jedině labská vodní cesta mohla mít nějaký význam, ale pro ni – nutno objektivně konstatovat – zatím přímý důkaz neexistuje.

7. Rozpoznatelnost sídlišť podmokelské skupiny

Nejprve je nutno rekapitulovat současný stav teoretického a terénního bádání. Z labské průrvy byly získány (zčásti publikované) sídlištní soubory, které autoři analýz datovali takto:

- žádný do LT B,
 - většinu do LT C2 (Neštěmice),
 - jediný do LT D1 (Střekov – hrad, cf. pozn. 2).
- Z téhož území labské průrvy je (odhadem) známo minimálně 100–200 důvodně předpokladatelných „podmokelských“ (sensu stricto laténských) žárových hrobů, z nichž pocházející chronologicky citlivé předměty lze datovat takto:
- většina do LT B, se znaky jastorfskými, resp. středoněmeckými v převaze nad laténskými,
 - několik do LT C1, prakticky jen stylově laténské, ale i málo nelaténskými,
 - málo do LT C2, výhradně s laténskou keramikou, zcela výjimečně s „nekeltskou“ kovovou hmotnou kulturou,
 - žádné z LT D1;
 - mimo to je ze sledované oikumeny známo několik i problematických kostrových hrobů z LT B (přehledně Waldhauser 1990, 105–106).

Pravděpodobnost, že v poměrně dobře archeologicky prozkoumané labské průřevě s více než stoletou badatelskou tradicí bude v budoucnosti nalezen nějaký žárový hrob/pohřebiště, není velká (v letech totality se našly 2–4 hroby, po r. 1989 v boomu terénní aktivity žádný).

Dále je nutno zdůraznit, že sídelní komponenty, které by bylo možno transparentně připsat populaci podmokelské skupiny, by musely obsahovat (nekeltské) kovové předměty středoněmecké provenience, např. zápony nebo podmokelské jehlice. Rovněž keramika by musela obsahovat výhradní znaky keramické produkce z území severně od Krušných hor, např. plastického půlkruhu, výčnělku, resp. dvojice či trojice výčnělků v podhrdlí. Většina kuchyňské i stolní keramiky doby laténské v zóně mezi Podkrušnohořím a středním Polabím – především mísy se zataženým okrajem – není pro větší část průběhu doby laténské makroskopicky odlišitelná.

Problém identifikace jastorfských/středoněmeckých znaků na sídlištní keramice labské průrvy z LT C–D1 až na několik plastických výčnělků, o nichž bude řeč, vyznívá negativně, a to ještě výčnělky mohou být spojovány se staršími keramickými intruzemi. Navíc pro závěr latěnu je pro Střekov – hradní skálu shledávána výrazná až totální laténizace keramiky labské průrvy (Cvrková – Salač 2002).

Z toho vyplývá, že není v možnostech současné „typologické keramické archeologie“ prokázat na

sídlíštích LT C–D1 labské průrvy nekeltskou komponentu. Nejspíše tam „nebyla“ a keramika byla zhotovována jenom v laténském stylu. Konečně na žárovém pohřebišti kobylské skupiny z LT D1 v Jestřebí (*Streit 1936*) byly všechny nádoby zhotoveny na kruhu v laténském stylu a pouze kovové předměty vykazovaly středoněmecké analogie.

Půlměsícovitě plastické výčnělky (a výčnělky) tvoří nejmarkantnější znak podmokelské funerální keramiky. Paradoxně jsou z Čech doloženy nikoli ze sídlišť na teritoriu podmokelské skupiny, nýbrž z (Kelty) osídleného území na jih odtud (např. Lovosice – *Salač 1990*, obr. 9: 20; Stradonice u Loun – *Waldhauser 1975*, 25–26, obr. 6: 3), dokonce několikrát z prostoru šesti hrncířských vertikálních pecí ze Lhotky nad Labem u Lovosic (nepublikováno).

Archeologické rozpoznání sídelních komponent připisatelných populaci podmokelské skupiny podle specifických znaků keramiky známé z pohřebišť zůstalo dodnes neuskutečnitelné. Naopak keramika z laténských sídel labské průrvy je nerozpoznatelná od keramické náplně jiných sídel v sousedství na jih a západ odtud, např. z Lovosic (shodně *Salač 1990*, 625–628).

8. Dílčí problém: Laténské nebo podmokelské sídliště u Neštěmic

K nově nastolenému problému, zda laténské sídliště u Neštěmic obývali titíž lidé, kteří pohřbívali na maximálně 104 metrů vzdáleném (soudobém) pohřebišti (obr. 9) podmokelské skupiny (*Waldhauser 1976*, 31, obr. 1), se na základě keramiky negativně vyjádřil *V. Salač (1990, 626–628)*, ovšem problému se okrajově dotkla také *N. Venclová (1987)*.

V případě klíčové lokality Neštěmice však můžeme postupovat jiným způsobem. Z důvodů bezprostřední topografické souvislosti a zároveň předpokládané současnosti během LT C2 bylo sídliště (18 objektů) Neštěmice připisáno podmokelské skupině (*Waldhauser 1976*). Tento závěr několikrát zpochybnil *V. Salač (naposledy 2008a, 130)*, aniž by formuloval odlišný závěr, která jiná populace nežli podmokelská na této nekropoli pohřbívala. Jmenovaný autor uvedl 4 argumenty, které zaslouží doslovně citovat a podrobně diskutovat.

1. Sídlíště Neštěmice „se nacházelo nedaleko neštěmického pohřebiště, avšak zdejší keramika neodpovídá keramické náplni podmokelské skupiny, především její nelaténské složce“.

Salačův závěr není korektní, protože „nelaténská složka“ funerální keramiky podmokelské skupiny je z české části labské průrvy doložena pouze

z LT B a snad i počátku LT C1. Ovšem v LT C2 mají nádoby z podmokelských hrobů výhradně laténské tvary, patrně došlo k prakticky úplné latinizaci tvarů a výzdoby keramiky. Toho si povšimla *N. Venclová (1973)* a vyčlenila adekvátní „kobylskou fázi“ na pohřebišťích podmokelské skupiny.

2. „Keramika nalezená na sídlišti v Neštěmicích je v podstatě totožná s keramikou ostatních sídlišť v severozápadních Čechách.“

To není korektní závěr. Například početné druhy dekoru laténské keramiky SZ Čech nemají jedinou analogii v labské průrvě, např. hřebenovaná vlnice se svislým rýhováním, neuspořádaná vhlazovaná výzdoba, metopy, především ty ze „středního“ Podkrušnohoří, např. z Pohlod (*Vlčková 1991*).

3. „Především polohou (sídlíště Neštěmice) v bezprostřední blízkosti Labe na písčném podloží, což mohlo bránit v budování zahloubených objektů, např. polozemnic.“

Z labské průrvy, také z bezprostřední blízkosti Labe, jsou doloženy polozemnice (např. Prackovice, Libochovany – *Waldhauser – Weber 1971*; z Želenic jsou z břehu řeky Bíliny doloženy v štěrku zahloubené polozemnice i s překrytým povodňovým bahnem – *Waldhauser 1977*, 3). Budování zahloubených objektů sotva mohl druh podloží nějak omezovat. Konečně průměrná hloubka 16 objektů v Neštěmicích činila 69,9 cm, zatímco 15 objektů včetně polozemnic, např. na typickém „keltském“ sídlišti v Břešťanech (*Salač 1984*) pouhých 39,5 cm.

V Neštěmicích se nejednalo o čisté písčité, nýbrž štěrkopískové podloží. V literatuře jsou sice doslova zmíněny „holocenní písčité náplavy“ (*Waldhauser 1976*, 31), nicméně z pořízené fotografie vystupuje spíše štěrkopískové podloží archeologických objektů (*Waldhauser 2001*, 357).

Zdůraznění zaslouží již konstatovaná typologická odlišnost neštěmických objektů lužické kultury z konce doby bronzové od soudobých objektů knovízské kultury v Podkrušnohoří (*Cvrková – Waldhauser 1975*), což opět evokuje již dřívější „předpodmokelskou“ diverzitu labské průrvy v protikladu s rovinami Podkrušnohoří.

4. „Některé odchylky ve výskytu sídlištních objektů (v Neštěmicích) lze vysvětlit úrovní amatérského výzkumu.“

Protože *V. Salač* nejmenuje, jaké, sotva tento argument tedy lze považovat za korektní. Výzkum v Neštěmicích de facto vedl tehdejší zkušený archeolog Expozitury Archeologického ústavu v Mostě Norbert Mašek. V podstatě to byl on, kdo zadával práci, kontroloval dokumentaci dvěma stálým zaměstnancům ústeckého muzea. Jelikož byly na stejném nalezišti vykopány desítky mělkých lužických objektů obvyklých tvarů (*Cvrková*

1975), sotva může jít o zkreslení. Nakonec sám V. Salač želel, že se metody zkoumání laténských objektů od doby R. Weinzierla dodnes prakticky nezměnily (*Salač – Neruda – Kubálek 2006*).

Jak sumarizovat výsledky diskuse? Sotva lze přijímat Salačovy (nepřímé) argumenty, spočívající v kvalitě výzkumu nebo druhu podloží, opakuje-li se toto bez důsledků na výskytu polozemnic i na jiných lokalitách. Evidentně nekorektní zůstal závěr o praktické totožnosti keramiky z Neštěmic a celých SZ Čech. Jinak by totiž sám V. Salač nemohl vytvořit tři keramické okruhy v SZ Čechách (*Rulf – Salač 1995*), které se právě liší odlišnou keramickou produkcí.

Jak však vysvětlit absenci původem výhradně středo- až severoněmeckých druhů a výzdoby keramiky podmokelské skupiny, byť by pocházely jen z LT B? Prvně nutno konstatovat, že jejich identifikace je nanejvýš komplikovaná. Proč? Jednak jsou zhotovovány bez hrnčířského kruhu (a na pohřebištích podmokelské skupiny je takto zhotovována řádově třetina laténské/keltské keramiky). Mezi hrubou keramikou v sídlištním materiálu lze málokdy rozpoznat celý keramický tvar. Mísy např. prakticky vůbec a to tvoří necelou třetinu veškeré funerální keramiky. Další druhy keramiky, např. zásobnice, se na pohřebištích nevyskytují vůbec. Další diagnostické znaky – především výčnělky a ucha – tvoří nepatrný podíl (a to vzbuzuje pochyby, zda nejde o intruzi nebo naopak jde o výjimečný produkt laténské keramické produkce, jako např. ucha z baterie hrnčířských pecí ve Lhotce nad Labem). Paradoxně výčnělek (*Tab. IV: 18*) mezi keramikou z LT D1 ze Střekova (*Cvrková – Salač 2002*, obr. 5: 21) nebyl spojen s podmokelskou keramikou, ač má v ní naprosto identické analogie (*Mähling 1944*, Taf. 15: 2, 20: 3, 22: 11). Suma sumárum, Salačovy argumenty sotva možno považovat za validní. Ve stejném smyslu lze pokračovat i dále. Podobnost železného nože z objektu 33 v Neštěmicích (*Waldhauser 1976*, obr. 13: 2), snad typu Küchenmesser, který s výskytem v Poodří, méně v Sasku, kladl R. *Hachmann (1957*, Taf. 9; 11: 34–35) spadá mezi vůdčí typy východogermánské hmotné kultury doby laténské.

Připouštím však, že některé objekty z Neštěmic (51, 58, 60, 63, 65, 69 a 70) mohou být zařaditelné až do LT D1, ostatní do LT C(2). Tudíž z důvodů (částečné) nesoučasnosti by mohly být funkční v době, kdy se na neštěmicke nekropoli již nepohřbívalo. To by totiž býval mohl být Salačův klíčový argument (ale nebyl). Ovšem jak se vyrovnat (tedy již s proponovaným) faktem, že se na nekropoli Neštěmice v LT D1 již nepohřbívalo? (Krkolonné?) vysvětlení by se dalo formulovat jednoduše:

1. Během LT B v multikulturních komunitách podmokelské skupiny byla praktikována praxe společného ukládání laténské a nelaténské keramiky do hrobů.

2. Nejpozději v LT C2 v týchž komunitách na pohřebištích dospěly rituální praktiky k úmyslnému výběru výhradně laténské keramiky. „Nelaténská“ se do nich prostě přestala ukládat, nestávala se součástí hrobového inventáře.

3. Během LT D1 vyústila v původně multikulturní populaci podmokelské skupiny „laténizace“ k ústupu pohřbívání na žárových nekropolích a byla nahrazena stejnými pohřebními praktikami jako v celých ostatních (keltských) Čechách, tedy takovými, které nejsou archeologicky identifikovatelné. Nová monokulturní společnost labské průrvy očividně (po transformaci) nahradila původní multikulturní komunity⁸.

9. Osídlení labské průrvy v LT D1 (koncem 2. a v 1. století) po vyznění pohřbívání na žárových pohřebištích v LT C2

Položené badatelské otázky zní, zda bylo skutečně prokázáno osídlení labské průrvy v LT D1 a pokud ano, zda souvisí s předcházejícím obdobím užívání podmokelských pohřebišť nebo jde o („nový, kolonizační“) zábor území toku Labe severně od Lovosic imigranty. Publikovány byly tři diametrálně odlišné názory o datování nejmladší souborů z některých lokalit labské průrvy:

LT C2 – současný závěr sídliště a žárového pohřebiště Neštěmice (*Waldhauser 1976*),
 LT D1 (C2–D1) – časové zařazení keramiky ze Střekova – hradu (*Cvrková – Salač 2002*),
 LT D1 – absence osídlení v mikroregionu Podmokly/Křešice (*Salač 2008*, 643).

Pokud by byly tyto dílčí závěry akceptovány, bylo by možno přijímat hypotézu o pokračování osídlení (části!) labské průrvy v LT D1 po skončení pohřbívání na žárových podmokelských nekropolích. Konsekventně by z toho zjištění vyplývalo, že v oppidálním latěnu (LT D1) by:

⁸ Paradoxně přinesl detektorářský boom relativně značné množství laténských kovových předmětů z průsmyku Krušnohoří (Chlumecká cesta) z Nakléřova a Krásného Lesa (*Čížmář 2008*), další z okolí Dubí na Teplicku (*Waldhauser et al. 2014*) a především v Českém Středohoří (*Waldhauser 2012*), tedy z průchodového transektu mimo (!) labskou průrvu s předpokládanou „kontrolou a podporou transportu po Labi, které zřejmě kryly nemalou část potřeby zdejšího osídlení“ (*Salač 2009*, 656).

Pohřební ritus (způsob ukládání lidských pozůstatků bez archeologických stop) byl v labské průrvě totožný jako v „keltských“ Čechách.

Absence žárových hrobů v labské průrvě v LT D1 signalizuje odklon bývalých „podmokelských“ komunit od předchozí kulturní inklinace ke středněmecké civilizaci LT B–C. (Často prokázána kontinuita pohřebišť na Labi severozápadně od Krušných hor celou dobu halštatu, laténu a doby římské v labské průrvě nepokračovala).

Výše uvedené úvahy se musí jevit příliš sofistikované. Nevylučují však, že nejpozději v LT D1 v během laténu kontinuálně osídlené labské průrvě došlo k zásadní změně kulturní orientace, a to na „keltské“ oppidální Čechy.

10. Problematika zániku podmokelské skupiny

Dosud formulované názory se sice nelišily v dataci konce žárových pohřebišť podmokelské skupiny v LT C2, nicméně již dříve někteří autoři datovali některá sídliště v labské průrvě až do LT D1 nebo adekvátně do 1. století (*Waldhauser – Weber 1971, Cvrková – Salač 2002*). Tito badatelé tedy ex silentio předpokládali osídlení labské průrvy rovněž po ukončení pohřbívání na žárových pohřebišťích. Vzniklá disproporce by byla z úhlu kontinuity sídel v labské průrvě – hlavně Neštěmic – dešifrovatelná jednoduše. Zánik specifického způsobu pohřbívání znamenal jenom konec jednoho druhu pohřební praktiky. Osídlení labské průrvy trvalo bezmála další století až do momentu, kdy se ve zbytku Čech rozšířila civilizace polabských Germánů tzv. plaňanských pohárů⁹.

⁹ Informace, že osídlení doby římské není z teritoria podmokelské skupiny labské průrvy doloženo (*Salač 2009*), není korektní, protože například ze Střekova (stavba Nedvěd, 1. 10. 1934, *beim Kanalbau im seinen Garten*) pochází početný, jednoznačně identifikovatelný, keramický soubor starší doby římské (Městské muzeum Ústí nad Labem, sbírka Tschakert-Just, č. 146, nevidováno), nádoba doby římské (*Cvrková 1984*, 38, neověřeno), další sice někdy málo průkazné například z Podmokel (*Michel 1930*, 27–28), také z Libochovan (*Budinský 1985*), hlavně však z břehu Labe v těsné blízkosti českosaské hranice (*Jiřík – Peša – Jenč 2008*). Převoz konzervované hlavy poraženého římského vojevůdce Publia Qinctilia Vara, dopravované z bojiště v Teutoburském lese roku 9 našeho letopočtu do Říma, mohl být podle mínění dvojice badatelů (*Salač – Carnap-Bornheim 2009*, 127, 132, pozn. 32) uskutečněn přes pozemní nebo vodní spojení mezi Saskem a Čechami, možná právě labskou průrvou okolo střekovského sídla. Sotva však bylo prokázáno, že „v době římské, kdy se Sasko vylidnilo a transport (po Labi přes labskou průrvu) přestal fungovat. Tím ztratila smysl i sídliště v labské průrvě, která jej po mnoho set let pomáhala uskutečňovat“ (*Salač 2009*, 662). Není to řečezovité vršení jedné (neprokázané) hypotézy na druhou?

Co se tehdy, v poslední čtvrtině 1. století před Kristem, stalo s populacemi obývající labskou průrvu, není známo. Události spojené s jejich existencí mohly být shodné jako v případě tehdejšího keltských populací české kotliny. Výčet motivací zániku podmokelské skupiny se archeologicky značně zkomplikoval. Odchod neznámo kam na jih, popřípadě emigrace na Plzeňsko (*Mähling 1944, Waldhauser 1976*) zůstávají neprokázatelnými fabulacemi. Spíše šlo o totožnou neúspěšnou sociokulturní a ekonomickou transformaci stejného druhu, jaká postihla populace sousedících „keltských“ Čech.

11. Sídla společenské elity v labské průrvě během doby laténské

Vyhledávání archeologických indikátorů přítomnosti špiček společnosti během laténského osídlení sice patří k obvyklým postupům v této specializaci archeologie, nicméně adekvátní metodika se zdaleka neustálila. Nejčastěji místa fyzické přítomnosti „živých“ i pohřbených společenské elity mají doprovázet prestižní, resp. luxusní předměty, dále specifické (i opevněné) stavby a funerální struktury.

Jediný mimořádný žárový hrob se zbraněmi počátků doby laténské, zjištěný na nekropoli v Neštěmicích (*Mähling 1944a*, Taf. 12), by mohl signalizovat (ozbrojenou) elitu na přínaležejícím, avšak jenom zčásti prozkoumaném sídle (*Waldhauser 1976*), kde ale synchronní osídlení (zatím) schází. Bohaté hroby s prestižními celokovovými opasky z Podmokel (*Mähling 1944*, Taf. 13: 2–4) naznačují přítomnost výše postavených žen v tamějších komunitách.

Malovaná oppidální keramika ze Střekova – pokud nejde o náhodnou archeologizaci – konvenuje jednak s potencialem sídlem elity, jednak s předpokládaným dopravně geografickým uzlem v bezprostředním prostoru soutoku řek Bíliny a Labe, snad právě na laténském sídlišti Střekov – Kozinova. Relativně vysoký počet (ovšem jenom předpokládaných) keramických importů z několika regionů Čech (*Cvrková – Salač 2002*) na výšinné lokalitě v areálu hradu Střekova nevylučuje (ať již stálou nebo dočasnou) přítomnost sociální elity na této lokalitě. Tím se přesouvá pozornost na (v pravěku opevněná) výšinná sídla, z nichž (na začátku) labské průrvy zaslouží zmínky známý Tříkřížový vrch v katastru Libochovan. Jeho archeologické poznání v době laténské znemožňuje neuskutečněný terénní výzkum a žel jenom ojedinělé nálezy keramiky a fragmentu skleněného náramku (*Žápotocký 1973; Waldhauser 2001*, 304–305 s lit.).

Shrnout lze, že ze dvou lokalit ve Střekově, dále z Neštěmic, Podmokel a snad také z Tříkřížového vrchu u Libochovan disponujeme vágními indiciemi o možné fyzické přítomnosti společenské elity labské průrvy v průběhu doby laténské.

12. Podmokelská skupina jako Salačův (2009) „překonaný koncept archeologie 20. století“?

V nadpise citovaný autor, který se několik desetiletí intenzivně (publikačně) zabýval labskou průrvou v kontextu obou sousedních regionů v Čechách a Sasku (např. *Salač 1997* aj.), retrospektivně vyjmenoval znaky dosavadních definic podmokelské skupiny jiných badatelů (*Salač 2009*, 659–661) takto:

- žárový ritus na pohřebištích,
- datování do stupňů LT A2–C/D,¹⁰
- prolínání kultur – laténské, billendorfské a jastorfské,
- rozšíření podmokelské skupiny: podél Labe od Ústecké po Drážďanskou kotlinu.
- podmokelské jehlice.

Došel k názoru: „Jisté je, že dosud užívané vymezení (podmokelské) skupiny neodpovídá dnešnímu stavu poznání.“ Přitom konstatoval, že „podrobné analýzy v tomto směru provedeny nebyly, přitom jedině ony mohou vést ke zpřesnění definice podmokelské skupiny, či naopak k definitivnímu popření“ (*Salač 2009*, 661). Podle mého názoru vede autorova cesta vytyčené badatelské strategie a taktiky poněkud svérázným směrem. Ony podrobné analýzy měl provést v rámci početných dobře dotovaných grantů s jediným jasným cílem současné vědy vůbec, totiž optimalizaci a valorizaci poznatků a podmokelské skupiny vůbec. Mimo to, volá snad nějaký badatel dnes po „zpřesnění či naopak popření“ dosavadní definice laténské kultury české kotliny? Mám za to, že dosavadní definice podmokelské skupiny –

na rozdíl o dřívějších skutečně překonaných a antikvovaných cítolibských, hořejanských nebo i turnovských typů – neztratila nic na své aktuálnosti, a tudíž platnosti.

Snaha *V. Salače* (2009, 661–662) o popření řady výsledků bádání o podmokelské skupině vůbec pochopitelně konvenuje s tvorbou jeho četných nových závěrů nebo hypotéz, mnohdy však v rovině informované esejistiky. Několik příkladů z recenzovaného kompaktu prestižního časopisu lze demonstrovat (a v závorce stručně komentovat):

- „Je pochopitelné, že sídlit na významné labské komunikaci mezi Čechami a Saskem mohla (podmokelská skupina) pouze s benevolencí laténského obyvatelstva Čech.“ (Suchozemská archeologicky prokázána /Čižmář 2008/ komunikace mezi Čechami a Saskem přes Krušné hory, třeba frekventovaná více než vodní, se zřejmě musela obejít vůbec bez populace podmokelské skupiny!)
- „Obsadit a zničit malá izolovaná sídliště v labské průrvě by pro většinovou populaci nebyl problém.“ (Četná laténská/keltská sídliště v Podkrušnohoří musela být v latěnu stejně malá a izolovaná jako v labské průrvě.)
- Role zdejšího původního obyvatelstva byla nejspíše při zajišťování obchodu a transportu po Labi nezastupitelná, a proto byla jeho existence v labské průrvě tolerována, či dokonce vítána.“ (Proč nebyly determinovány žádné archeologické indicie, natož doklady obchodu a transportu po Labi např. na rozsáhlém sídlišti v Neštěmicích? Proč labská průrva nezaznamenala detektorářský boom v nálezech keltských mincí jako jediného průkaznějšího dokladu obchodu?)
- „Labská cesta hrála významnou roli v kontaktech mezi Čechami a Saskem po vyznění podmokelské skupiny.“ (Kdo ji tedy zajišťoval, když nikoli původní „podmokelské“ obyvatelstvo?)
- Počet příslušníků podmokelské skupiny na české straně labské průrvy se pohyboval nanejvýš v řádu několika málo stovek.“ (Tedy byl lidnatější než odhad pro plošně srovnatelnou část „keltského“ regionu střední Bíliny v Podkrušnohoří též v LT B?; cf. *Waldhauser 1986*)

I četné další Salačovy argumenty, např. limitované zemědělské zázemí v labské průrvě, kde i v úzkém údolí obvykle předpokládaná nutná plocha zemědělské půdy, pastvin apod. zůstává dostatečná při srovnání s většinou běžných laténských sídlišť české kotliny. Také skladba domácích zvířat v Neštěmicích je prakticky totožná s poměry české kotliny.

Sotva lze predestinovat absenci využívání surovinových zdrojů v labské průrvě a jejím neosídle-

¹⁰ Datování počátku podmokelské skupiny do mladší fáze stupně LT A (LT A2?); (*Spehr 1999*, 102–103, dříve však již *Waldhauser 1990*, 91, Abb. 2; opakovaně *Salač 2009* již jen LT A) podle jediné časně laténské spony z podmokelského pohřebiště v Copitz nelze přijímat bez podstatných výhrad. Jednak v hrobových celcích přežívají ojedinělé spony LT A do LT B1 (např. Hostomice v Podkrušnohoří, spona s ptačí patkou spolu s duchcovskou sponou; *Budinský 1974*), jednak na české straně labské průrvy žádná LT A spona v několika stovkách hrobů podmokelské skupiny nalezena nebyla. Nicméně chronologický počátek podmokelské skupiny na saské a zároveň české straně labské průrvy signalizuje spíše společný výskyt kolkované keramiky (*Spehr 1999*, 142 s obr.; *Michel 1930*, Taf. IV: 22–24).

ném zázemí (kde právě v mikroregionu Střekov je spolehlivě doloženo získávání znelce typu Mariánská skála, dále u M. Žernosek lze předpokládat těžbu křemenného porfyru pro rotační žernovy; nechybí předpoklad o získávání mědi v blízkosti saské labské průrvy (Wesseritztal, Scharfeberg), popřípadě téže cínu („Österzgebirge“); (*Spehr 1999*, 109). Konečně těžba (speciální) dřevní hmoty na svazích labské průrvy a přilehlém území (třeba pro výrobu plavidel, monoxylů?) musí být také sledována z hlediska exploatace surovinových zdrojů.

Salačův předpoklad o „početných“ keramických importech z Podunají, jižních a středních Čech nebo Saska zůstává – až na malovanou oppidální keramiku ze Střekova – bohužel nepotvrzen. Jejich nesporná tvarová podobnost ovšem nevylučuje jejich produkci imigrujícími cizími hrnčíři nebo napodobujícími domácí řemeslníky v minimálně šesti hrnčířských peci na ideálním začátku labské průrvy ve Lhotce n/L (a s dalšími dvěma v Lovosicích).

Až v latěnu zřejmě přešla hrnčířská výroba do rukou mužů, jistě s řadou produkčních inovací (každý keramický import je dnes nutno prokazovat přírodovědnými analýzami, srv. *Hanykýř – Tícová – Salač 1998*). Nebyla principálně přeceněna důležitost labské cesty na jedné a podceněna suchozemská stezka mezi Čechami a Saskem v době laténské?

13. Etnické kontinuum v labské průrvě od mladší doby bronzové do konce doby laténské?

V nadpise obsažený závažný závěr aktuální studie *V. Salače (2009)* přesouvá dosavadní bádání s důrazem na zjišťování etnicity populace podmokelské skupiny (např. *Mähling 1944*, *Venclová 1973*) do kvalitativně jiného pohledu. Tou je *V. Salačem (2009, 661)* předpokládaná kontinuita stejné etnicity po dobu během téměř jednoho a půl tisíciletí před změnou letopočtů (tento závěr žádá doslovné reprodukce: „Labská průrva však byla osídlena od doby bronzové /do konce latěnu pozn. autora/ kontinuálně a nejspíše se měnila pouze materiální kultura, nikoli obyvatelstvo ... jehož etnicitu ... nelze ... stanovit.“)

Ovšem (pouze) pro ilustraci problematiky zaslouží retrospektivně sledovat přibližně stejně dlouhý časový úsek v labské průrvě, ale od středověku až do novověku, dodnes. Po kolonizaci neosídleného území v 7.–8. století v ní lze fakticky až do 12. století předpokládat slovanské etnikum, Čechy. Ve 13. století k nim přistupují němečtí

kolonisté, hlavně v obou městech: Ústí nad Labem a Děčíně. Od 17. století dochází ke „germanizaci“ celého území labské průrvy, po roce 1918 k přílivu obyvatelstva české národnosti (a jeho úbytku po r. 1938), vrcholící těsně před rokem 1945 téměř absolutní převahou Němců. Během následujících dvou roků naopak vystřídali téměř všechny Němce Češi, aby je v období totality doplnila (početně dnes nikoli malá) romská minorita. Rezultát této situace může být jenom jediný: etnické poměry se v labské průrvě během téměř jednoho a půl tisíciletí nejméně třikrát úplně změnily, několikrát podstatně kolísal poměr dvou etnických komponent české a německé; dnes žije v průrvě migrací po roce 1945 příchodí třetí minoritní etnicita (Romové). Co je však zajímavé, patrně v průběhu psaných dějin téměř nevznikaly komunity smíšené etnicity, kumulace sídel jednotlivých národností byly prakticky prostorově odděleny.

Všechny dosud konkrétněji formulované závěry o etnické příslušnosti podmokelské skupiny jsou překonaným paradigmatem, se kterým se (zatím) musíme rozloučit. Ovšem sotva můžeme bez výhrad přijmout nové (Salačovo) paradigma, že co do etnicity se „obyvatelstvo“ labské průrvy kontinuálně od doby bronzové do konce latěnu neměnilo. Oživit netřeba ani ztotožnění podmokelské skupiny se kmenem Marsignů (*Mähling 1944*, 225).

14. Závěry

1. Lokalita Ústí nad Labem, Čajkovského ulice s limitovanými nálezovými okolnostmi, jevící se jako běžné sídlo sklonku doby laténské (nejpravděpodobněji z LT C2–D1), reprezentuje dosud neznámou lokaci v „úzkém a těsném“ labském údolí. Pravděpodobná může být *funkční* souvislost s rámcově současnými na druhém břehu Labe protilehlými sídly a antropogenními aktivitami na dominantní skále (pozdějšího střekovského hradu).

2. Mikroregion „Střekov“ o rozloze asi 3,5 × 1 km lze vnímat jako přirozený mikroregion, definovaný neosídleným (ale osídlitelným) odděleným územím od ostatních. Analogické sídelní mechanismy bývají jako „obvyklé“ (laténské) areály známy z některých (labské průrvě geomorfologicky podobných) alpských údolí (*Paulli 1980a*), pro něž je specifické úzké oboubřežní osídlení (sídla, nekropole, opevnění/vyšinné aktivity, sakrální areály), s širokými pásy prakticky neosídlené (horské) krajiny podél.

Sídelně geograficky je tento mikroregion Střekov srovnatelný se sousedním, např. v oboubřež-

ním útvaru Libochovany/Prackovice. Spolu s dalšími oboustrannými mikroregiony (např. Neštěmice/Svádov a Podmokly/Křešice) se shlukují do regionu labské průrvy s řadou specifických znaků hmotné kultury, sídlení i pohřbívání¹¹.

3. Funkci mikroregionu „Střekov“ lze modelovat jako ekonomický prostor s možným zvláštním specifkem (partiálního?) omezení rostlinné výroby, profitující pravděpodobně z využívání Labe, asi jak z jeho přírodních živočišných zdrojů, tak z aktivit při transportu po něm či přechodu přes tento říční tok. Na tomto území je doloženo lokální získávání suroviny (znělce) pro rotační žernovy (Ústí n. Labem – Mariánská skála). Zaujmutí nanejvýš strategicky exponovaného prostoru místa pozdějšího střekovského hradu mohlo mít jak defenzivní tak ofenzivní, ne-li (zároveň?) i kultovní záměr. Několik desítek až stovek obyvatel, sídlících v prostoru mikroregionu Střekov, pravděpodobně tvořili příslušníci tří entit (archeologicky postlužická, laténská, středoněmecká populace), z nichž koncem doby laténské mohl vzniknout relativně homogenní svazek (s preferencí nebo dokonce majoritou Keltů).¹²

Podobnou, nikoli totožnou, situaci jako střekovském regionu možno předpokládat v Libochovanech s analogickým funerálním místem

kremačního pohřbívání od lužické kultury přes HC/D–LT B/C s výjimečnými plochými kostrovými hroby s unifikovanými pohřebními výbavami (např. hroby 78–79).

4. Laténské osídlení labské průrvy mezi Libochovany až Podmokly jako specifické osídlení regionu na jedné straně a aktuálně především mikroregionu Střekov na straně druhé, může být chápáno a demonstrováno (prostřednictvím dnešního slovního výraziva) jako multikulturní entita. Do jaké míry v ní hrály roli dvě až tři různé etnicity, nemohou archeologické prameny postihnout. K diskusi lze předložit následující model:

Tab. 3 Monokulturní a multikulturní entity v labské průrvě během doby laténské. – Tab. 3 Monocultural and multicultural entity in the Elbe gorge during Latène period.

Ha D–LTA	labská průrva je v rámci Čech monokulturní enklávou
LT B	transformace do nové laténské multikulturní entity s novými severními komponentami
LT C	kulminace a zároveň vyznění multikulturní společnosti
LT (C2–)D1	vytvoření nové monokulturní společnosti
LT D1/2	zánik monokulturní společnost

Nevznikaly v oppidálním laténu na české i saské straně labské průrvy jakési socioekonomické (keltské poměry v Boiohaemu) imitující situace, které specifikoval R. Spehr (1999, 109) formulkou „*parakeltischer Wirtschaftsraum*“ (*parakeltický hospodářský prostor*)? Naznačovala by to pravděpodobná přítomnost společenské elity na několika lokalitách labské průrvy?

Takzvané podmokelské jehlice, jediný artefakt typický jenom pro podmokelskou skupinu, mohl být symbolickým, do hrobů ukládaným předmětem, symbolizujícím pletení sítí, ergo (výrazně profitující) rybolov (lososů?), možná jako jednu z významných aktivit obyvatelstva labské průrvy v době laténské.¹³

¹¹ Všechna dosavadní kartografická zpracování laténského osídlení celé labské průrvy vykazují podstatné nedostatky, až se stávají nevěrohodnými (např. *Salač 1997*, 480, obr. 6: chybí Ústí nad Labem – Čajkovského, kostrové hroby a žárový hrob ze Střekova jsou severně od hradu, ačkoli se bezpečně nalézají ca přes 2 km jižně; *Salač 2009*, 653, obr. 15: opět chybí Čajkovského ulice /ale uvedena: *Čvrková – Salač 2001*, obr. 91, Abb. 13, zde chybně Střekov, bod 4 na místě Novosedlic/, neodpovídají značky laténským kostrovým, žárovým hrobům a opominut a nepopsán byl další druh značky, z čehož plynou mylné počty lokalit např. z žárových pohřebišť z Libochovan aj.), popřípadě jsou na nich chybějící, dále kriticky zhodnocená a někdy i mylně lokalizovaná laténská naleziště (*Waldhauser 1990*, 90, Abb. 1: chybí sídliště Svádov, viz pozn. 3, nelokalizován je žárový hrob z Böhmovy pískovny u Neštěmic; problematické lokality Děčín – Mariánská Louka a Loubí, Dobkovic, Jílové, Žandov atd.), popřípadě jsou v dalších pracích včetně poslední syntézy české archeologie pro velké měřítko nepoužitelná (*Čvrková 1984; Venclová 2008 ed.*, 11, obr. 1, pochopitelně též *Waldhauser 1990*, Abb. 1). Lokalizace laténských entit labské průrvy zůstává spěšným deziderátem dalšího bádání.

¹² Řešení problému absence sídel kobylské (ale i podmokelské skupiny), které dosud nešlo jednoznačně archeologicky identifikovat, nabídl V. Salač (2008, 138): „Jejich vlastní sídliště nenacházíme, protože nemusela existovat.“ Roku 2011 uskutečněný terénní výzkum D. Dreslerové a J. Waldhausera na sídelní komponentě v Oknech u Doks (okres Česká Lípa), geograficky situované mezi nekropolemi kobylské skupiny z LT D1 v Jestřebí a Kobylech, ukázal nejspíše do LT D1 datovatelnou hmotnou kulturu s několika málo keramickými anomáliemi. Toto potencionální sídlo kobylské skupiny se totiž nemuselo lišit od těch, která jsou podle keramiky považovaná za laténská a tradičně označovaná jako keltská (*Dreslerová et al. 2013*).

¹³ Jediným specifickým, jinde nerozšířeným, předmětem typickým výhradně pro podmokelskou skupinu, mají být podle W. Mählinga (1944, 203–206) i V. Salače (2009, 659) takzvané bronzové jehlice, které však s tímto funkčním názvem nemají nic společného. Definice jehlice jako spínacího předmětu pro oděv nebo také účes nevyhovují pro použití jako spínadla čehokoli, a to nejenom pro tupé „nefunkční“ ostří a relativně značnou délku, ale i celkovou hmotnost. Daleko více by šly tzv. podmokelské jehlice ztotožnit s (obecně) pletacími kostěnými předměty pro univerzální spleť cílových výrobků z několika separátních pramenů, ať již proutí nebo organických přízí (nití, provázků, řemínků). Obecně se tyto předměty nazývají roubíky a byly ztotožněny s některými artefakty známými z doby laténské (např. *Fröhlich 2001*). Nebyly tzv. podmokelské jehlice (symbolickými!) pletacími artefakty, a proto byly ukládány do hrobů?



Obr. 10 Podmokelská jehlice, celý exemplář a detail hlavice (podle Mählinga 1944). – Fig. 10 Podmokly pin, whole piece and detail of the head (after Mählinga 1944).

K intenzivnímu oboustrannému komoditnímu obchodu mezi laténskými regiony v Čechách na jedné straně a Saskem na druhé, chybí empirické doklady. Obě zmíněné oblasti vykazují minimální archeologicky čitelné doklady, známo na obou

Například pro pletení rybářských sítí, což signalizuje právě umístění sídel i pohřebišť podmokelské skupiny podél řeky v labské průrvě? Nebyl rybolov specifickou (významnou) součástí ekonomiky sídel právě podmokelské skupiny? V české archeologické literární produkci chybí komplexní hodnocení rybářství, opomíjené hlavně pro výjimečnost ná-

stranách je několik málo kovových předmětů a zlomků keramiky. Výjimku tvoří „průnik (kulturních) množin“ původem ze severu a zároveň od jihu od Krušných hor, které se „dramaticky“ koncentrují právě v areálu labské průrvy,¹⁴ a to pouze v době transformace v LT B až počátkem LT C1.¹⁵

Appendix

Laténské sídliště ze Svádova (okr. Ústí nad Labem)

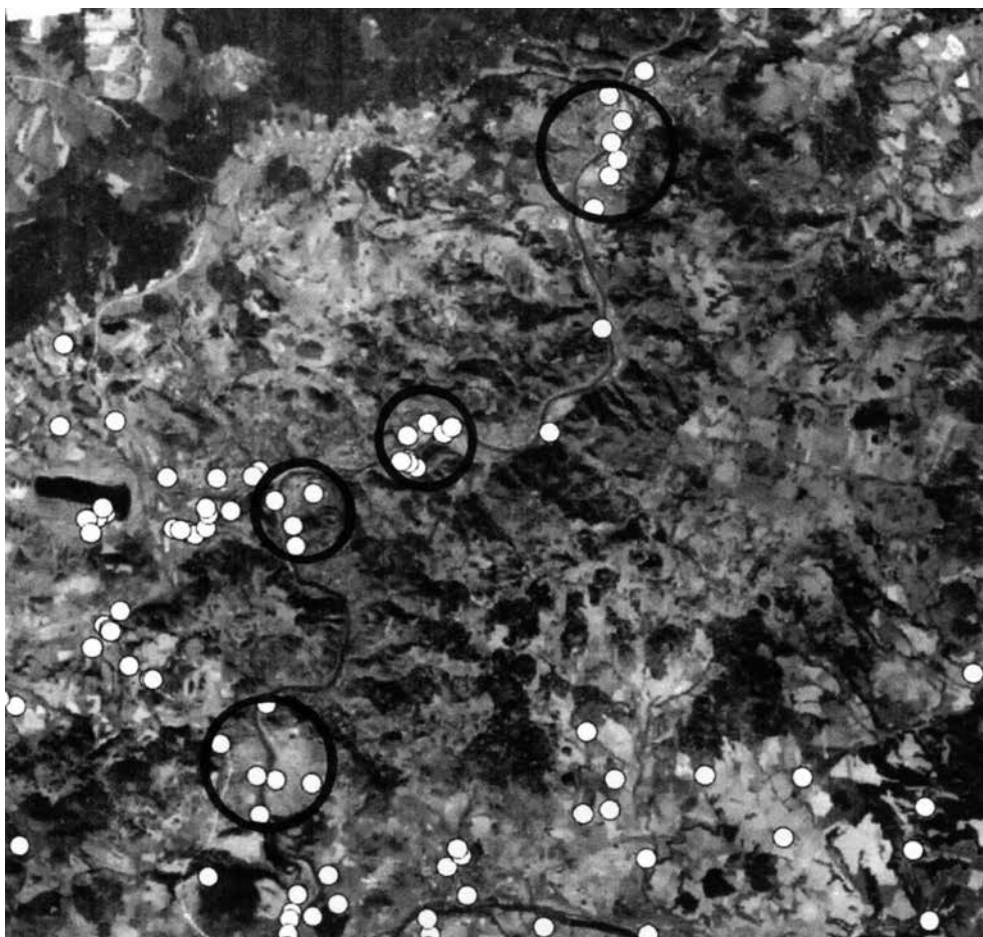
Z autorem dne 30. 3. 1972 uskutečněného povrchového sběru na tehdy zoraném poli v katastrálním území Svádova na okrese Ústí nad Labem

ležů rybích kostí. Pro dobu keltské civilizace až v poslední době došlo k sumarizaci druhů ryb (Waldhauser 2001, 72–73), vypracováno bylo také hodnocení závaží z Lovosic s předpokladem kolektivního rybolovu (Kotzya – Salač 1988). Mimochodem, pro výjimečně zcela mimo osídlení situovanou laténskou lokalitu z LT C2 u šumavských Prášil byla zvažována možnost lovu, především však lososů „na podzemním tahu na trdlišti táhnoucích proti proudu Otavy a Křemelné“ (Čuláková et 2012, 105).

Rybolov v Labi, nejenom v době laténské, indikují nálezy závaží k sítím (Kotzya – Salač 1988). V labské průrvě, hlavně v jejich nálevkovitých zúženích jako např. mezi hradní skálou Střekové a místem Čajkovského ulice na druhém břehu, mohl být silně profitní lov táhnoucích lososů v tahu, lokálně oslabovaných silnějším vodním proudem. K těmto místům se mohli scházet na lososy specializovaní rybáři z „keltských“ Čech i „germánského“ Saska (a proto archeologickou reflexí na podmokelských nekropolích mohou být vybavy s podílem laténské a středoněmecké, event. také jastorfské kultury).

¹⁴ Jako překonaný koncept archeologie přelomu 20. a 21. století o podmokelské skupině a aktivitách doby laténské v labské průrvě nutno přijímat badatelský trend, při kterém vznikají četné historické, archeologické, etnologické, demografické, dopravně geografické a jiné závěry, aniž by byly badatelsky poctivě fundamentálně dokumentovány (a publikovány) četné archeologické prameny sídel a nové vyhodnoceny všechny funerální nálezy včetně klasických podmokelských pohřebišť. Ad fontes! Dále, jeví se jako sotva myslitelné, aby jakékoli (grantové především) projekty probíhaly bez aplikace moderních přírodovědných metod a hodnocení. Za inflaci výzkumných finančních prostředků lze považovat tvorbu exploze esejistických studií, které nevycházejí z kompletně dokumentované pramenné základny (což platí i pro lokalitu Lovosice). Salačovo (2009, 660–661) konstatování, „že podrobné analýzy podmokelské skupiny nebyly provedeny ... a tudíž nelze definitivně potvrdit nebo popřít existenci podmokelské skupiny“ evokují otázku, jak vlastně a přes co měl vést Salačův grant GA ČR 404/07/1632 (srv. metodicky podobné analýzy, Hlava 2012, zvl. 482). Časté zdůrazňování obchodu a související plavby po Labi nevedlo k relativně objektivnímu posuzování archeologického materiálu a jevů.

¹⁵ Poděkování za pomoc všeho druhu a konzultace náleží kromě (především) Vladimíru Salačovi (Praha), pracovníkům archivu Magistrátu Ústí nad Labem, Vladimíru Kaiserovi, Věře Hladíkové a Stanislavě Lešnerové za náročné, časově vyčerpávající archivní rešerše, dále v neposlední řadě také Janu Blažkovi (Most), Petrovi Budinskému (Praha), Eduardu Droberjarovi (Lysá n. Labem), Jiřímu Marešovi (Praha) a Jindřichu Štefflovi (Teplice).



Obr. 11 Mikroregiony Labské průrvy (podklad databáze archivu ArÚ). – Fig. 11 Microregions of the Elbe-drift (on basis of the AI Prag archive database).

byla sice pořízena nálezová zpráva B11/72 a získaný materiál evidován v Regionálním muzeu v Teplicích, nicméně až na dvě krátké noticky v literatuře (Waldhauser 1976–77, 76; Waldhauser 2001, 473) nebyla lokalita popsána ani vyhodnocena.

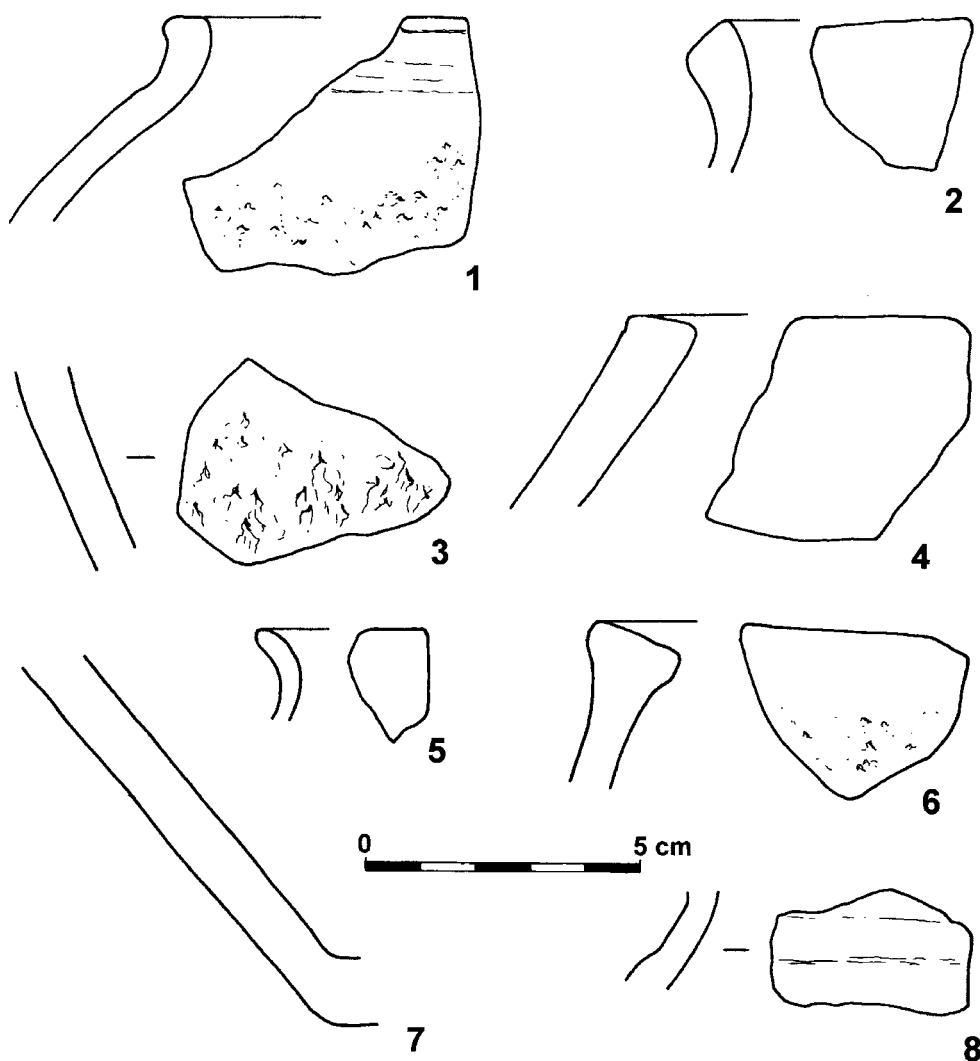
Lokalita se rozkládá na JZ okraji obce Svádov, směrem na Olšinku. Koordináty GPS byly dodatečně aktivovány na 50°39'37.868" N, 14°5'25.866" E (s přesahem až na 14°5'37.999" E a 14°5'42.672" E). Nadmořská výška plochy s nálezy laténské keramiky činí 142–144 m, vzdálenost od dnešního toku Labe dosahuje intervalu 200–220 m.

Ze sběru pochází celkem 28 keramických jedinců patrně doby laténské, dále 6 ks z konce raného středověku (12.–13. století) a tři zlomky vrcholně středověké červeně malované keramiky (14.–15. století), dohromady 37 ks. Uloženy byly do sbírek Regionálního muzea v Teplicích pod inv. č. 9520–9523.

Popis keramiky (tab. VI): 1 – okraj hrncovité nádob s prohnutým hrdlem, tělo směrem k maximální výduti nevýrazně drsněno, materiál s písčtým ostřivem, okrajová partie zřejmě otáčena

na kruhu (uvnitř stopy horizontálních rýžek; 2 – okraj hrncovité nebo soudkovité nádoby s ven vyhnutým kyjovitě profilovaným okrajem, trychtýřovitě seříznutí ústí; 3 – výduť nádoby (4 jedinci), chuchvalcovité drsnění povrchu, materiál s písčtým ostřivem; 4 – okraj soudkovité nádoby, horizontálně seříznuté partie ústí, bahnitý materiál, povrch neupraven; 5 – okrajový zlomek tenkostěnné (vázovité?) nádoby s ven vyhnutým okrajem, plavený jemný materiál, zhotoveno na kruhu, tmavě šedé zabarvení; 6 – kraj soudkovité nádoby s oboustranně šikmo vyhnutým šikmo seříznutým ústím; 7 – dno nádoby (3 jedinci), neprofilované konické, bahnitý materiál; 8 – výduť nádoby s nevýrazným odsazením od těla, bahnitý materiál; atypické zlomky z těl nádob (15 jedinců).

Starší nálezy z doby laténské na území Svádova pečlivě shrnul ústecký archeolog E. Simbriger (1934, 36, 49). Z pole pana Fischera pochází do LT C–D1 datovatelná rozměrná zásobnice s výzdobou vlnice a klikatky nad výdutí, uložená pod inv. č. 2715 v ústeckém muzeu (Simbriger 1934, Abb. 18; Filip 1956, tab. CXXXI: 5), z dalších



Tab. VI Svádov (okres Ústí nad Labem), keramika z povrchového sběru (kresba B. Linhartová). –
 Tab. VI Svádov (distr. Ústí nad Labem), ceramics from the field survey (drawing B. Linhartová).

poloh dále funerální i sídelní nálezy z konce halštatu a počátku laténu, z rybníka (snad laténský) železný hrot kopí (Simbriger 1934, 49; Cvrková 1984, 26–28). Lokalizace nalezišť z Ha C/D–LT D1, uváděných v literatuře pod názvy Farské pole, Melzerovo pole a kat. č. 3 z doby úpravy rybníku, dosud nebyla publikována a zřejmě ani provedena.

Permanentním badatelským problémem od r. 1926, kdy na základě žárových pohřebišť byla na teritoriu labské průrvy vyčleněna podmokelská skupina, zůstala identifikace jejich sídelních areálů, sídel, resp. sídlišť. Ačkoliv bylo v labské průrvě zveřejněno několik nesporných dokladů sídlení během doby laténské (Libochovany, Waldhauser – Weber 1971; Neštěmice, Waldhauser 1976), nedošlo k potvrzení ani vyvrácení, že jde o sídla podmokelské skupiny, tj. té populace, která pohřbívala na žárových nekropolích (Salač 2009 s lit.).

V tomto kontextu, a zároveň konotací, vzniká otázka, zda soubor sídelní komponenty ze Svádova náleží do doby pohřbívání na podmokelských pohřebišťích během LT B–C2, popřípadě až do doby (LT D1), z níž neznáme z labské průrvy žádné hroby. Zpochybnit nelze datování být „nízkoprahového“ počtu keramiky do doby laténské, přičemž úplně postrádá znaky stupně LT A (soudky s plastickou páskou pod okrajem nebo prstovými vrypy, mísy „braubašské“ profilace). Naopak nejsou zastoupeny typy a výzdobné prvky keramiky z LT C2–D1, konkrétně např. vhlazovaná výzdoba vlnic vně zásobnic nebo uvnitř mís s esovitou, svislé rýhování profilací, což upřednostňuje dataci souboru do LT B–C1. Ovšem tyto indicie nelze považovat za úplně průkazné.

Význam v roce 1972 zjištěného laténské sídliště spočívá v nepochybném objevu sídla z doby

existence podmokelských nekropolí, a to v topografické poloze vějířovitě rozšířeného jinak úzkého údolí Labe v místech ústí přítoků, menších i větších vodotečí.

Summary

Author publishes some yet unpublished finds from pre-war archaeological excavations in the southern part of Ústí nad Labem cadaster (Fig. 1), except for one case from once administratively independent municipality Střekov (Schreckenstein). In Appendix 1, there are finds from field survey done by author in 1972. It is once lately discovered Latène settlement in cadaster of Svádov (distr. Ústí nad Labem); (Tab. VI).

The site Ústí nad Labem, Čajkovského street no 74, with limited find circumstances appears like an ordinary settlement of Late Latène Period (most probably LT C2–D1). It represents yet unknown site in „narrow and tight“ Elbe-valley (Fig. 2, 3, 7; Tab. II). Its functional connection to roughly contemporary settlement components a necropolis on the other side of Elbe-river, together with anthropogenic activities on the dominant rock (later castle; *Cvrková – Salač 2002*); (cadaster of Střekov – Fig. 3, 4, 5; Tab. 2), is not to be excluded.

Microregion Střekov can be perceived as a natural microregion (Fig. 11), defined with unsettled (but colonizable) territory on its frontiers. Analogical settlement mechanisms, viewed as a „usual“ Latène areals, are known from some Alpine valleys (*Pauli 1980*), which could be geomorphologically compared to those in Elbe-drift. Their specific feature is narrow settlement (villages and necropolises on both river-shores, fortified hill-top activities, sacral areas) divided from each other by strips of unsettled landscape. This microregion can be compared to neighbouring both-shored microregion Libochovany/Prackovice. With other both-shored microregions (Neštěmice/Svádov and Podmokly/Křešice) it creates a „higher“ settlement region of Elbe-drift.

The function of Střekov-microregion could be modelled as an economical area with an unusual specificity (partial?) of plant-growing limitation, profiting probably from exploitation of Elbe-river as a natural source of fish sustenance or transport activities. There is also documented the exploitation of materials for rotary quern-stones (Ústí nad Labem – Mariánská skála). The occupation of strategically exposed area of later Střekov-castle could have both defensive and offensive (or/and cultic at the same time) purpose.

Střekov-microregion was settled by tens to hundreds of inhabitants, which probably originated from three entities (in archaeological terms – post-Lusatian, Latène and Central Germany populations), but could be united in a relatively homogenous bond (with preference of „Bohemian“ Celts) in Late Latène period.

Similar, but not identical situation, can be presumed in Libochovany with an analogical funeral site of cremation burials dated since Lusatian Culture to HC/D–LT B/C with some exceptional flat inhumations with unified funeral goods (for example grave 78–79).

Latène settlement of Elbe-drift between Libochovany and Podmokly as a specific region on the one hand and currently Střekov-microregion on the other hand, could be understand and demonstrated as (according to the current phraseology) multicultural entities. To which extent two

to free ethnics were playing its roles, can't be answered by using archeological sources. One can introduce following model to the discussion:

- HA D–LT A – Elbe–drift in frame of Bohemia is a monocultural enclave
- LT B – transformation to a new multicultural entity with new northern components
- LT C – culmination and cease of multicultural society at the same time
- LT (C2–)D1 – creation of a new monocultural society
- Ad LT D2 – expiration of monocultural society

Did in oppidal Latène period both on Czech and Saxon side of Elbe-drift arise certain socio-economical situations, which imitated celtic circumstances in Boihaemum? This situation was once specified by *Reinhard Spehr (1999, 109)* by formula „parakeltischer Wirtschaftsraum“ (paraceltic economic territory).

So-called Podmokly-needles (Fig. 15), only artefact characteristic for Podmokly-group, could be symbolical object, given to the graves as a symbol for knitting the webs, let us say fishing as one of the significant activities of Elbe-drift population in Latène period.

We are lacking empirical records not just to bilateral commodity exchange, but to intense contacts between Latène regions in Bohemia and Saxony at all. Both mentioned regions appear as poorly archaeologically legible records, there are just few bronze objects and some pottery sherds known on both sides. An exception consists of „penetration of (cultural) entity set“ coming from north and south of Ore Mountains (Erzgebirge) at the same time, which are „dramatically“ concentrating just in the area of Elbe-drift, not just in time of transformation in LT B and the beginning of LT C1.

As an outworn concept of archaeology at the break of 20th and 21st century of Podmokly-group in Elbe-drift (*Salač 2009*) should be seen scholastic trend, in which numerous historical, archaeological, ethnological, demographical, traffic-geographical and other conclusions are formed, without the abundant archaeological settlement and funeral sources are being faithfully documented (and published) and newly evaluated, included classical Podmokly cemeteries. It is not conceivable, that any (especially rant-donated) projects would be proceeded without application of modern natural science analyses and evaluations. As an inflation of financial resources could be perceived explosion of essayistic studies, which does not rise from completely documented source basis (including the site of Lovosice). Besides, frequent mentioning of trade routes and sailing the Elbe did not lead to a relatively objective judging of archaeological sources and phenomenons. (English by Zdeněk Beneš and Viktoria Chystyakova)

Literatura

- Anonym 1913–1914*: Thaetigkeits-Bericht 1913/14, 3–27.
- Buck, D.-W. 1979*: Die Billendorfer Guppe. Berlin.
- Bouzek, J. – Koutecký, D. 2000*: The Lusation culture in northwest Bohemia. Most.
- Budinský, P. 1974*: Výskum v západnej časti hostomickej tehelni v roce 1967–1969. Archeologické rozhledy 26, 348–385.
- Budinský 1983*: Keltské kostrové hroby z Podkrušnohoří ve sbírce teplického muzea. Teplice.

- Budinský, P. 1985:* Archeologické nálezy z Litoměřicka a z neznámých nalezišť ve sbírce teplického muzea. Teplice.
- Budinský, P. 1994:* Keltské kostrové hroby z Litoměřicka a Lounska v archeologické sbírce teplického muzea. Teplice.
- Čvrková, M. 1984:* Archeologická sbírka Oblastního vlastivědného muzea v Ústí nad Labem. Teplice.
- Čvrková, M. – Salač, V. 2002:* Laténské sídlištní nálezy na Střekově (Ústí n. L.). In: P. Čech – Z. Smrž (eds.): Sborník Drahomíru Kouteckému. Most, 67–91.
- Čvrková, M. – Waldhauser, J. 1975:* Sídliště lužické kultury lidu popelnicových polí u Neštěmic (okres Ústí nad Labem). Výzkumy v Čechách 1971, 227–261.
- Čižmář, M. 2008:* Příspěvek k otázce spojnice mezi Čechami a Saskem v době železné. In: E. Černá – J. Kuljavceva Hlavová (eds.): Sborník k životnímu jubileu Zdeňka Smrže. Most, 229–239.
- Čižmář, M. – Salaš, M. 2009:* Nová hradiště v Moravské bráně. Archeologické rozhledy 61, 63–76.
- Čuláková, K. – Eigner, J. – Fröhlich, J. – Metlička, M. – Řezáč, M. 2012:* Horské laténské sídliště na Šumavě. Prášily – Sklářské údolí, okr. Klatovy. Archeologické výzkumy v jižních Čechách 25, 97–117.
- Dreslerová, D. 1995:* The Prehistory of the middle Labe (Elbe) floodplain in the light of archaeological finds. Památky archeologické 86, 105–145.
- Dreslerová, D. 2008:* Dynamická historie údolí středního Labe v holocénu. Živá archeologie 9, 3–6.
- Dreslerová, D. – Waldhauser, J. – Abraham, V. – Kočár, P. – Křivánek, R. – Meduna, P. – Sádlo, J. 2013:* Bezdězsko – Dokesko v pravěku a laténské sídliště v Oknech. Archeologické rozhledy 65, 535–573.
- Ender, W. 2010:* Eisenzeitliche Siedlungen im Umfeld des Gräberfeldes von Liebersee bei Torgau an der Elbe in Nordsachsen. In: M. Meyer (Hrsg.): Haus – Gehöft – Weiler – Dorf. Siedlungen der Vorrömischen Eisenzeit im nördlichen Mitteleuropa. Berliner Archäologische Forschungen 8, 121–156.
- Filip, J. 1956:* Keltové ve střední Evropě. Praha.
- Fröhlich, J. 2001:* Nové nálezy laténských polozemnic na Písecku. Archeologické výzkumy v jižních Čechách 14, 159–169.
- Gedl, M. 1972:* Ze studiów nad schyłkową fazą kultury lużyckiej. Archeologia Polski 17, 309–348.
- Hachmann, R. 1957:* Ostgermanische Funde der Spätlatènezeit in Mittel- und Westdeutschland. Archaeologia Geographica 6, 55–68.
- Hanykýř, V. – Tícová, E. – Salač, V. 1998:* Chemicko-technologický průzkum laténské keramiky severozápadních Čech. Archeologické rozhledy 50, 106–115.
- Hauswald, K. 1986:* Zur urgeschichtlichen Besiedelung der Sächsischen Schweiz im Bereich der Königsteiner Schleiße. Arbeits- und Forschungsberichte zur sächsischen Bodendenkmalpflege 30, 111–129.
- Hlava, M. 2012:* Výzkum oppid v Čechách v uplynulých dvou stoletích: legendy a fakta. Archeologie ve středních Čechách 16, 468–486.
- Holodňák, P. – Bareš, M. 1987:* Příspěvek k provenienci a technologii pozdně laténské malované keramiky v severozápadních Čechách. Zkoumání výrobních objektů a technologií archeologickými metodami 1987, 24–30.
- Holodňák, P. – Mag, M. 1999:* Vývoj mlecích zařízení a proveniencie surovin drtidel a žernovů v Soběsukách (okr. Chomutov, SZ Čechy). Památky archeologické 90, 398–441.
- Holnerová, E. 1976:* Osteologické nálezy. In: J. Waldhauser: Sídliště podmokelské skupiny u Neštěmic (o. Ústí n. L.). Památky archeologické 67, 61.
- Holzer, V. 2008:* Der keltische Kultbezirk in Roseldorf/Sandberg, Niederösterreich. In: Ritus und Religion in der Eisenzeit. Beiträge zur Ur- und Frühgeschichte Mitteleuropas 49, 125–134.
- Chytráček, M. – Bernat, J. 2000:* Pozdně halštatské a časné laténské sídliště v Praze-Zbraslavi. Památky archeologické 91, 255–313.
- Jiřík, J. – Peša, V. – Jenč, P. 2008:* Ein Depot der älteren Völkerwanderungszeit im Elbedurchbruch bei Hřensko und sein kultureller Kontext. Arbeits- und Forschungsberichte zur sächsischen Bodendenkmalpflege 50, 185–209.
- Küschner, A. 1898:* Prahistorische Funde im Aussig-Karbitzer Bezirk. Aussig.
- Kirschner, A. 1901:* Unsere Heimat in vorgeschichtlicher Zeit. Aussig a.d. Elbe.
- Košťál, M. – Smíšková, H. 1971:* Historie plavby a obchodu po Labi. Praha.
- Kotyza, O. – Salač, V. 1988:* Rybářská závaží z polykulturního sídliště v Lovosicích – Reslově ulici. Litoměřicko 24, 55–71.
- Krämer, W. 1985:* Die Grabfunde von Manching und die latènezeitlichen Flachgräbern in Südbayern. Stuttgart.
- Květ, R. 1997:* Středověké cesty v České republice. Brno.
- Kyselý, R. 2002:* Laténské zvířecí kosti ze Střekova. In: P. Čech – Z. Smrž (eds.): Sborník Drahomíru Kouteckému. Most, 93–95.
- Mähling, W. 1944:* Die Bodenbacher Gruppe. Prag.
- Mähling, W. 1944a:* Die frühgermanische Landnahme in mitteldeutsch-sächsisch-nordböhmisches Gebiet. Prag.
- Mázdrová, K. 2011:* Parohy jsou velká věda. Respekt 44, 80.
- Mikyška R. et al. 1968:* Geobotanická mapa ČSSR. Praha.
- Meduna, J. 1962:* Laténské žárové hroby na Moravě. Památky archeologické 52, 87–136.
- Michel, J. 1930:* Chronik von Bodenbach, 1. Lieferung. Bodenbach.
- Neuhauslová, Z. et al. 2001:* Mapa potencionální přirozené vegetace České republiky. Praha.
- Opravil, E. 1976:* Výsledky paleobotanické analýzy zuhelnatělého dřeva z Neštěmic, In: J. Waldhauser: Sídliště podmokelské skupiny u Neštěmic (o. Ústí n. L.). Památky archeologické 67, 78.
- Pauli, L. 1980:* Keltischer Volksglaube. München.
- Pauli, L. 1980a:* Die Alpen in Frühzeit und Mittelalter. Die archäologische Entdeckung einer Landschaft. München.
- Pleiner, R. 1979:* Otázka státu ve staré Galii. Praha.
- Plesl, E. 1961:* Lužická kultura v severozápadních Čechách. Praha.
- Polišenský, T. – Trefný, M. 2012:* Mladolaténské sídlištní nálezy z Prahy-Křeslic. Archeologie ve středních Čechách 16, 297–306.
- Prostředník, J. 2001:* Pravěké nálezy z hradu Trosky. Archeologie ve středních Čechách 5, 297–312.
- Rulf, J. – Salač, V. 1995:* Zpráva o laténské keramice SZ Čech. Archeologické rozhledy 47, 373–417.
- Salač, V. 1981:* Laténské sídliště u Břešťan, okr. Teplice. Archeologické rozhledy 36, 261–278.
- Salač, V. 1990:* K poznání laténského (LT C2–D1) výrobního a distribučního centra v Lovosicích. Archeologické rozhledy 42, 609–639.
- Salač, V. 1997:* K významu Labe pro česko-saské kontakty v době laténské (úvod do problematiky). Archeologické rozhledy 49, 462–494.

- Salač, V. 1998:* Standardní soubor laténské sídlištní keramiky. *Archeologické rozhledy* 50, 43–76.
- Salač, V. 2008:* Kulturní skupiny na okraji laténské kultury. In: N. Venclová (ed.): *Archeologie pravěkých Čech 7. Doba laténská*. Praha, 129–138.
- Salač, V. 2008a:* Doprava a obchod na Labi v době laténské. *Živá archeologie* 9, 21–24.
- Salač, V. 2009:* Podmokelská skupina. Překonáný koncept archeologie 20. století? *Archeologické rozhledy* 61, 637–665.
- Salač, V. – Neruda, R. – Kubálek, T. 2006:* Laténské sídliště v Březně u Chomutova. Praha.
- Simbriger, E. 1934:* Vorgeschichte des Aussig-Karbitzer Bezirkes. Reichenberg.
- Salač, V. – Carnap-Bornheim, C. 2009:* Ritual, Politik, Kommunikation Oder: was geschah mit dem Kopf des Publius Quinctilius Varus? In: 2000 Jahre Varusschlacht. Mythos. Stuttgart, 123–132.
- Simon, K. – Hauswald, K. 1995:* Der Kulmer Weg vor dem Mittelalter. Zu den ältesten sächsisch-böhmischen Verkehrswegen über die Österrzgebirge. Arbeits- und Forschungsberichte zur sächsischen Bodendenkmalpflege 37, 9–98.
- Sklenář, K. 1973:* Učenci a pohané. Praha.
- Spehr, R. 1999:* Das Latènegräberfeld von Copitz bei Pirna. Arbeits- und Forschungsberichte zur sächsischen Bodendenkmalpflege 41, 97–144.
- Streit, C. 1936:* Neue Brandgräber der Latènezeit in Böhmen. *Sudeta* 12, 33–39.
- Třebsche, P. 2000:* Keramik mit Feinkammstrich aus spätlatènezeitlichen Siedlungen Oberösterreichs. Rukopis dizertační práce. Wien.
- Třebsche, P. 2010:* Die latènezeitliche Siedlung von Michelstetten. St. Pölten.
- Valentová, J. 2011:* Předoppidální malovaná keramika z Kutné Hory-Karlova. *Archeologie ve středních Čechách* 5, 887–889.
- Venclová, N. 1973:* Otázky etnické příslušnosti podmokelské a kobylské skupiny. *Archeologické rozhledy* 25, 41–71.
- Venclová, N. 1987:* Bemerkungen zum Grenzgebiet der Latènekultur in Nordwestböhmen. *Památky archeologické* 77, 449–464.
- Venclová, N. 1998:* Mšecké Žehrovice in Bohemia. *Sceaux*.
- Venclová, N. ed. 2008:* *Archeologie pravěkých Čech 7. Doba laténská*. Praha.
- Vlčková, J. 1991:* Pohody, okr. Chomutov. Příspěvek k laténskému osídlení podkrušnohorského regionu. *Archeologické rozhledy* 43, 520–550.
- Waldhauser, J. 1975:* Příspěvky k laténu severozápadních Čech. *Archeologické rozhledy* 27, 18–35.
- Waldhauser, J. 1976:* Sídliště podmokelské skupiny u Neštémic (o. Ústí n. L.). *Památky archeologické* 67, 31–84.
- Waldhauser, J. 1976–77:* Přehled archeologických výzkumů teplického muzea v letech 1971–1975. *Zprávy – studie Krajského muzea v Teplicích* 12, 73–80.
- Waldhauser, J. 1977:* Keltské opevněné (?) sídliště, kultovní objekt a pohřebiště u Želenic (okr. Most) a nález keramického importu ve Všechlapech (okr. Teplice). *Teplice*.
- Waldhauser, J. 1981:* Keltské rotační mlýny v Čechách. *Památky archeologické* 72, 153–221.
- Waldhauser, J. 1986:* Struktur und Ökologie der keltischen Besiedlung während der Stufen Ha D – LT D in Böhmen. In: E. Jerem (Hrsg.): *Hallstatt Kolloquium Veszprém*. Budapest, 267–278.
- Waldhauser, J. 1986a:* Les fortifications celtiques de la période LT C–D1 en Bohême. Oppida et castella. In: *Les Celtes en Belgique et dans le nord de France*. Villeneuve d'Ascq, 265–275.
- Waldhauser, J. 1987:* Keltische Gräberfelder in Böhmen. Bericht der Römisch-germanischen Kommission in Mainz 68, 25–179.
- Waldhauser, J. 1990:* Sozioökonomische Modelle zu den nordböhmisches nichtkeltischen Gruppen von Podmokly und Kobylky (Modelle der Laténisierung). *Archeologia Polski* 35, 87–111.
- Waldhauser, J. 1991:* Diskussion über die oppidumartige Anlage Uhošť und keltische Besiedlung Nordwestböhmens. *Památky archeologické* 82, 385–405.
- Waldhauser, J. 2001:* *Encyklopedie Keltů v Čechách*. Praha.
- Waldhauser, J. 2012:* České Středohoří v době laténské. *Archeologie ve středních Čechách* 16, 285–296.
- Waldhauser, J. – Štefl, J. – Trefný, M. – Farský, M. 2014:* Nové nálezy získané detektorem kovů z okolí Dubí v Krušných horách.
- Waldhauser J. – Koldová, K. 2006:* Mimořádné aktivity Keltů na skalním útvaru Sokolka v Českém ráji. *Archeologie ve středních Čechách* 10, 555–598.
- Waldhauser, J. – Lutovecký, M. 2002:* Semín a Trosky. Problematika laténských struktur a lokalit. *Archeologie ve středních Čechách* 6, 325–350.
- Waldhauser, J. – Weber, V. 1971:* Sídliště podmokelské skupiny v Libochovanech (okr. Litoměřice). *Zprávy – studie Oblastního vlastivědného muzea v Teplicích, společenské vědy* 7, 3–22.
- Waldhauser, J. u. A. 1993:* Die Hallstatt- und latènezeitliche Siedlung mit Gräberfeld bei Radovesice in Böhmen. Praha – Teplice.
- Žápotocký, M. 1971:* Archeologická práce a muzea na Litoměřicku do roku 1945. *Litoměřicko* 8, 5–64.
- Žápotocký, M. 1975:* Keltská pohřebiště na Litoměřicku. *Archeologické rozhledy* 25, 139–184.