

## Kování štítu z doby římské ve východních Čechách

Shield fittings from Roman period in the East Bohemia

Pavel Horník

### Abstrakt

Následující text se věnuje kování štítů z doby římské na území východních Čech. Poměrně úzká nálezová základna čítá typologicky zajímavou skladbu předmětů, které můžeme datovat především do období trvání markomanských válek a do následujícího stupně C1. Mezi štítovými puklicemi jsou zastoupeny typy Jahn 7a (Nepolisy), Zielsing B1b (Plotiště nad Labem), Jahn 8 (Městské muzeum a galerie v Hlinsku), Zielsing S2 a S4 (Sendražice), kování držadel štítu představují typy Jahn 9 (Nepolisy), Zielsing V1 a držadlo přechodného typu (Sendražice).

### Abstract

Following text describes shield fittings dated to the Roman period which were discovered in the Eastern Bohemia. Despite low quantity of the artifacts, their typological variety is remarkable. Whole assemblage can be dated to the Marcomannic Wars Period and the subsequent C1 period. Shield bosses are represented by types Jahn 7a (Nepolisy), Zielsing B1b (Plotiště nad Labem), Jahn 8 (Town museum and gallery in Hlinsko), Zielsing S2 and S4 (Sendražice). Assemblage is complemented with shield handle fittings types Jahn 9 (Nepolisy), Zielsing V1 and transitional type (Sendražice).

**Klíčová slova:** doba římská – Čechy východní – štít – štítová puklice – držadlo štítu  
**Key words:** Roman period – East Bohemia – shield – shield boss – shield handle

## Úvod

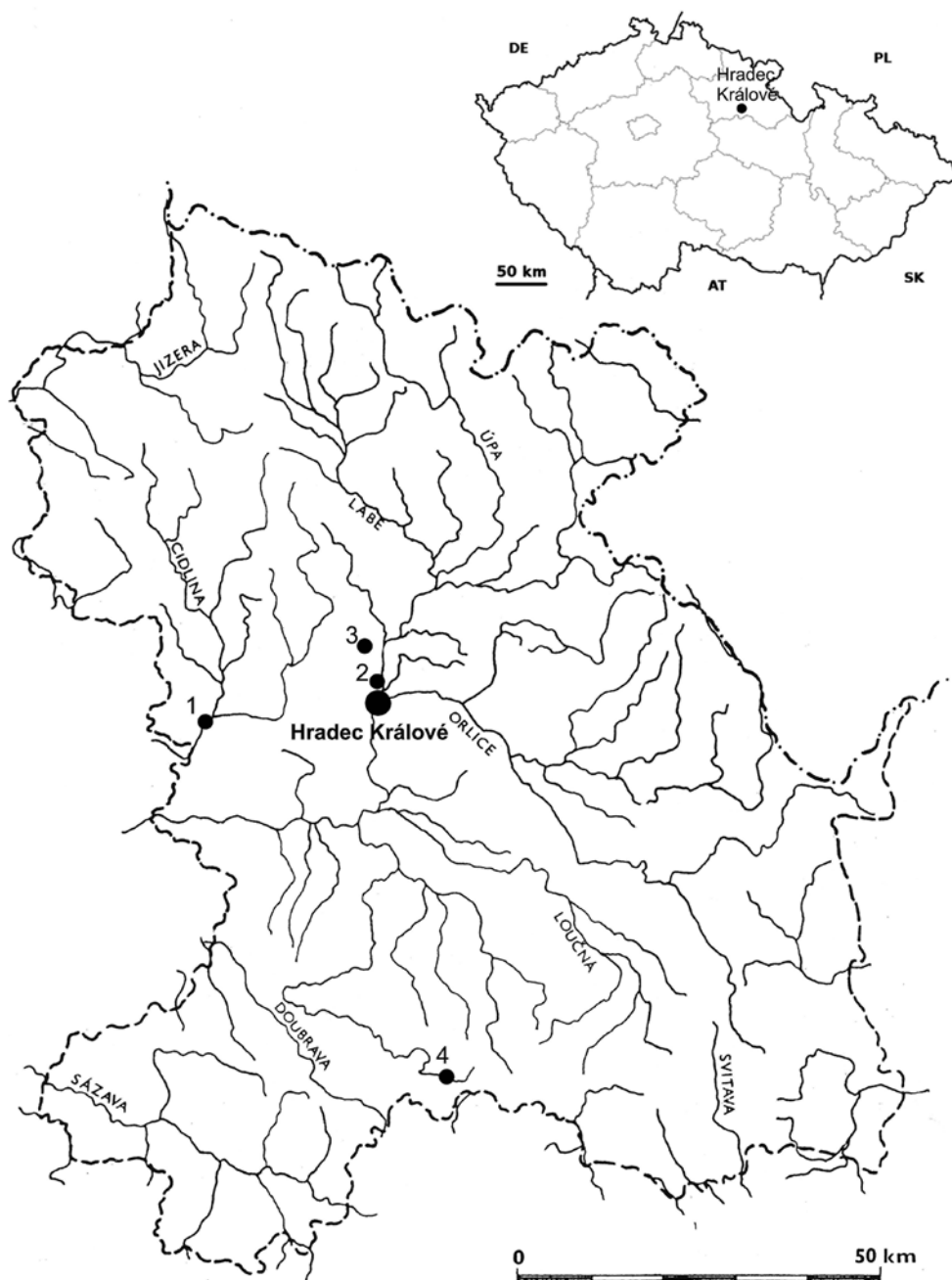
Štít v době římské tvořil běžnou, respektive nezbytnou výbavu bojovníka. V našem prostředí jsou komponenty štítu nalézány nejčastěji v kontextu pohřebišť, nálezy ze sídlišť jsou velmi vzácné. Pramenná základna se v prostoru východních Čech opírá o starší hrobové nálezy z Nepolisy (*Koudelka 1904–1905*, 137–140; *Žílek 2009*, obr. 7: 1, 6) a Plotiště nad Labem (*Rybová 1980*). V případě komponent štítu ze Sendražic (*Rybová 1972*, 499, obr. 1: 6, 7; 2: 7; 3) je určení kontextu velice nesnadné. Může jít o depot, kenotaf či o rozrušené hroby. Jedna štítová puklice nejasného původu je evidována ve sbírkách Městského muzea a galerie v Hlinsku (*Horník – Žílek 2010*, obr. 1, 2)<sup>1</sup>.

## Kování štítu

Ačkoli je nálezová základna poměrně úzká, poskytují východní Čechy typologicky zajímavý soubor kování štítů. Skupinu štítových puklic můžeme na základě morfologických vlastností rozdělit do 2 základních kategorií. První kategorii představují puklice s tzv. tyčinkovitým trnem. Někdy se pro ně v literatuře také používá označení puklice s tupým trnem. Do této kategorie patří puklice z hrobu 189 z rozsáhlé žárové nekropole v Plotištích nad Labem a puklice z osamocené hrobu bojovníka z Nepolisy. Druhou kategorii představují železné puklice s polokulovitou klenbou ze Sendražic a puklice uložená v Městském muzeu a galerii v Hlinsku. Stejným způsobem můžeme kategorizovat kování držadel štítů. První

<sup>1</sup> Bronzová štítová puklice objevená D. Víchem na k. ú. Jevíčko (Pardubický kraj) do této práce zahrnuta není, neboť

historicky tato oblast souvisí s územím Moravy (*Droberjar – Vích 2011*, 34–35).



Obr. 1 Nálezy štítu ve východních Čechách: 1 – Nepolisy; 2 – Plotiště nad Labem; 3 – Sendražice; 4 – Městské muzeum a galerie v Hlinsku. – Fig. 1 Shield findings in Eastern Bohemia: 1 – Nepolisy; 2 – Plotiště nad Labem; 3 – Sendražice; 4 – Town museum and gallery in Hlinsko.

skupinu představují držadla s úchytnou destičkou trapézovitého tvaru ze Sendražic, druhou skupinu držadlo s vějířovitě rozšířenou nýtovou destičkou z Nepolisy, třetí samostatnou kategorií představuje druhé držadlo ze Sendražic (viz níže).

Puklice s tupým trnem prodělaly dlouhý tvarový vývoj (srov. Adler 1993, 39, Abb. 3: Be1–Be6; Zieling 1989, 1011–1019, Taf. 1–7). Hlavním kritériem pro jejich klasifikaci a třídění je tvar a délka

trnu, výška límce a celková výška puklice. Podle těchto kritérií oba východočeské exempláře reprezentují dva zcela odlišné typy. Plotišťská puklice se vyznačuje krátkým, 3 cm dlouhým souměrným trnem, zakončeným nevýrazným plochým prstencem (tab. I: 1). N. Zieling ji ve svém třídění přiřadil k typu A1a, který je charakteristický krátkým, směrem ke konci se rozšiřujícím trnem (Zieling 1989, 30, 685, Taf. 1: A1a). V tomto ohle-

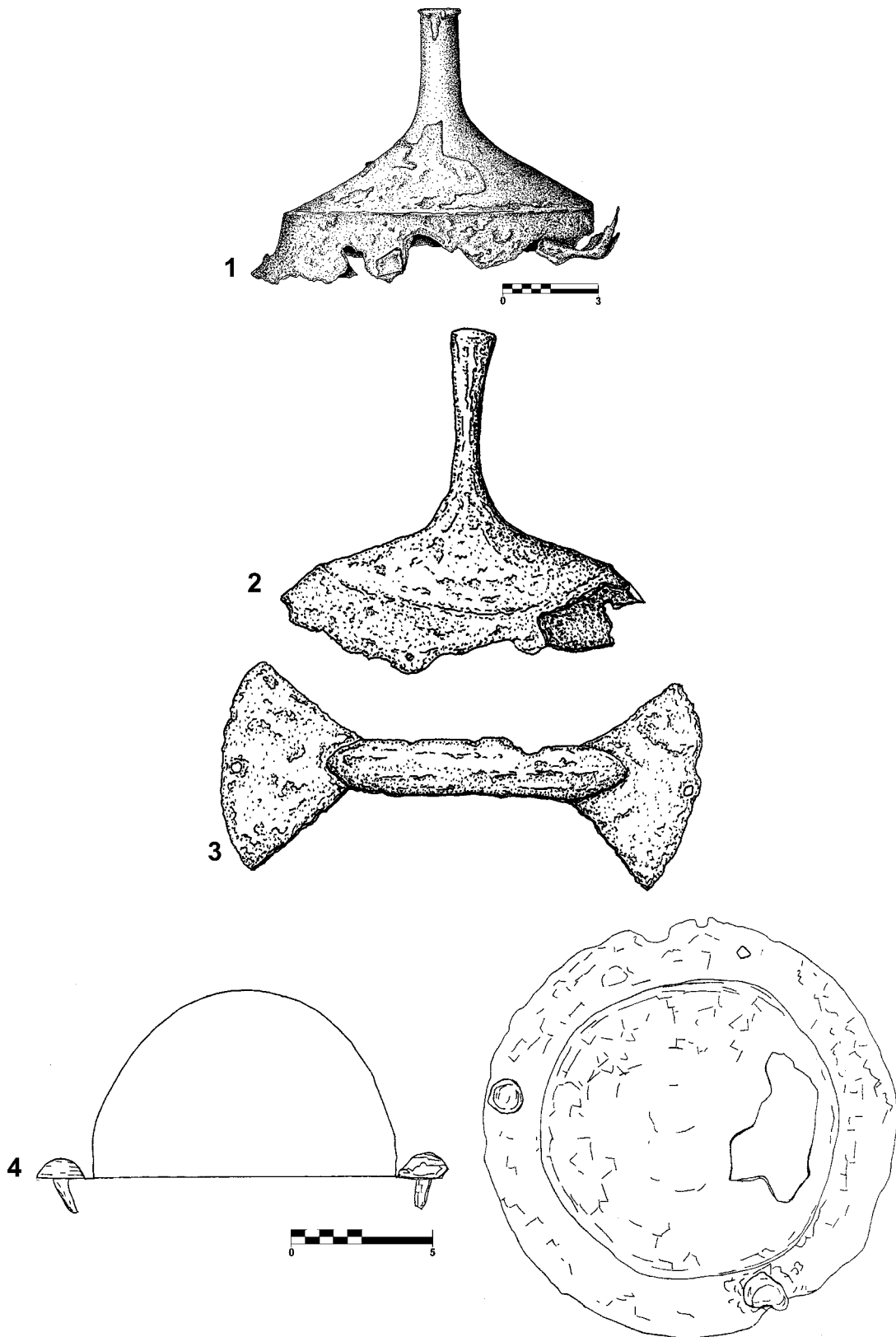
du se plotišťský nález vymyká a nelze jej ztotožnit s uvedeným typem podle Zielingova třídění. Puklice svou celkovou profilací dle jeho třídění lépe odpovídá typům A1b, případně B1b. První z uváděných typů má symetrický trn zakončený plochým prstencem. Límec puklice je stejně jako v našem případě krátký a kolmo nasedá na okraj, který je zpravidla velice široký (Zieling 1989, 30, Taf. 1: A1b). Okraj puklice z hrobu 189 v Plotištích nad Labem byl v minulosti zničen, a jeho šířka je tedy nerekonstruovatelná. Podle Zielinga jsou všechny známé exempláře puklic A1b datovány do pozdní doby laténské. Na východočeském pohřebišti se ovšem začalo pohřbívat během markomanských válek (Rybová 1980, 163–164; Vokolek 1993, 89) a nejmladší hroby jsou datovány do závěru pozdní doby římské a snad i do počátku 5. století (Godłowski 1992a, 27). A. Rybová puklici řadí k první fázi pohřebišť, která odpovídá horizontu markomanských válek až počátku mladší doby římské (Rybová 1980, 153, 162–163). V otázce geografického rozšíření se puklice typu A1b s českým prostorem zcela míjí, objevují se totiž ve Skandinávii a ojedinele v Polsku (Zieling 1989, 30). Datace a prostorová distribuce tedy nedovoluje ztotožnit naši puklici s uvedeným typem předmětu. V úvahu tedy přichází puklice typu B1b. Ta se vyznačuje krátkým okrajem, vyšším límcem a trnem zakončeným plochým knoflíkem. Tyto typy jsou řazeny do počátku mladší doby římské (Zieling 1989, 42, 44). To by i lépe odpovídalo datování pohřebišť v Plotištích nad Labem. Pohřeb 189 není možné přesněji datovat, jelikož do něj nebyly uloženy žádné další milodary.

Druhá puklice s tyčinkovitým trnem pochází ze žárového hrobu bojovníka z Napolis na Novobydžovsku. Pohřeb uložený v pozdní variantě östlandského vědra typu Eggers 41 (Jílek 2012, 31, obr. 35) byl objeven dělníky při kopání písku již v roce 1904 (Koudelka 1904–1905, 137–140). Puklice se vyznačuje dlouhým, směrem ke konci se rozšiřujícím trnem (tab. I: 2), což ji řadí k puklicím typu Jahn 7a (Jahn 1916, 175–176, Taf. III: 7a). Četné hrobové nálezy puklic tohoto typ dokládají jejich oblibu zejména u polabských Germánů a v prostředí przeworské kultury (Jahn 1916, 195; Zieling 1989, 49, 64). Běžně se s ním setkáváme ovšem i ve Skandinávii, kde jsou řazeny do tzv. skupiny zbraní typu Gutteberg (Bemmann 1994, 183). Jejich výskyt je doložen i ve středním Podunají, kde jsou zastoupeny exempláři z Blížkovic (Červinka 1937, 113, obr. 5; Droberjar – Peška 1994, 282, Abb. 4: 2), Pasohlávek (nepublikováno) a Dunajské Stredy (Varsik – Prohászka 2009, 193, obr. 5: 7). Z území Čech můžeme jmenovat například puklici z žárového pohřbu z Libře (Pič 1897, 515).

Stejně jako v našem případě, i zde byl bojovník uložen do bronzového östlandského vědra (Pič 1897, 515–516, tab. LXXII: 7). Další analogické tvary lze spatřit na pohřebišti v Lužci nad Vltavou v hrobě 42 (Kytlicová 1970, 296, 348, obr. 11: 3) nebo v dnes nerevidovatelném souboru z Přerova nad Labem (Pič 1905, 303; Šnajdr 1906, 142–144; Preidel 1930, 228). Studovaný typ puklic se začal těšit oblibě v průběhu stupně B2, kam je u nás řazena puklice z hrobu č. 2 z pohřebišť v Lužci nad Vltavou (Kytlicová 1970, 350), jeho obliba stoupá v průběhu markomanských válek a vytrácí se během stupně C1a (Ilkjar 1990, 330, Abb. 199). České nálezy jsou nejčastěji spojeny právě s horizontem markomanských válek a následujícím stupněm C1a (srov. Horník 2011, 46, tab. 5).

Součást výbavy bojovníka z Napolis tvořila pozdní varianta držadla s vějířovitě rozšířenými úchytnými destičkami (tab. I: 3) typu Jahn 9. Obdobná držadla z území Čech prozatím postrádáme, naopak z Moravy je znám jeden exemplář z chaty č. 4 v Mušově „V Pískách“ (Tějral 2008, 76, obr. 4: 3). Nejstarší kusy těchto držadel se objevují od stupně B2, nejmladší exemplář pochází z norské lokality Ås Vestre a je datováno do stupně C2 (Zieling 1989, 211, 957). Kování držadla včetně puklice typu Jahn 7a je charakteristické pro 5 skupinu bojovníckých hrobů przeworské kultury, která je datována do rozmezí stupňů B2/C1–C1a (Godłowski 1992b, 72, ryc. 3; Týž 1994, Abb. 3). V nedávné době se pohřbu bojovníka z Napolis věnoval J. Jílek, který upozornil na některé przeworské prvky ve výbavě hrobu. Zejména na železnou přezku typu AG 16 a železný vědérkovitý závěsek. Neopomněl ovšem připomenout, že s tradicí žárových pohřbů uložených v bronzových nádobách se u polabských Germánů setkáváme již od pozdní doby laténské (Jílek 2009, 257).

Druhou kategorií nálezů puklic představuje typologicky nesourodá skupina štítových puklic s polokulovitou klenbou. Dva odlišné typy puklic pocházejí ze svazku zbraní ze Sendražic a jeden kus ze sbírek Městského muzea a galerie v Hlinsku. Poslední jmenovaná puklice byla v nedávné době publikována (Horník – Jílek 2010). Mimo typologického a chronologického určení jsou v textu rozebrány složité nálezové okolnosti, proto se jich na tomto místě dotkneme jen okrajově. U nálezu je jako místo původu uváděna Bílá Hora (Frolík 1989, 19, obr. 9). Ve východních Čechách však nenalzáme lokalitu ani pomístní název tohoto jména. Není vyloučeno, že do sbírek muzea mohly být přijímány nálezy bezprostředně nesouvisející s oblastí Hlinecka, ale rovněž z jiných regionů. Nemůžeme také vyloučit, že puklice se do sbírek muzea dostala po ničivém požáru, kte-

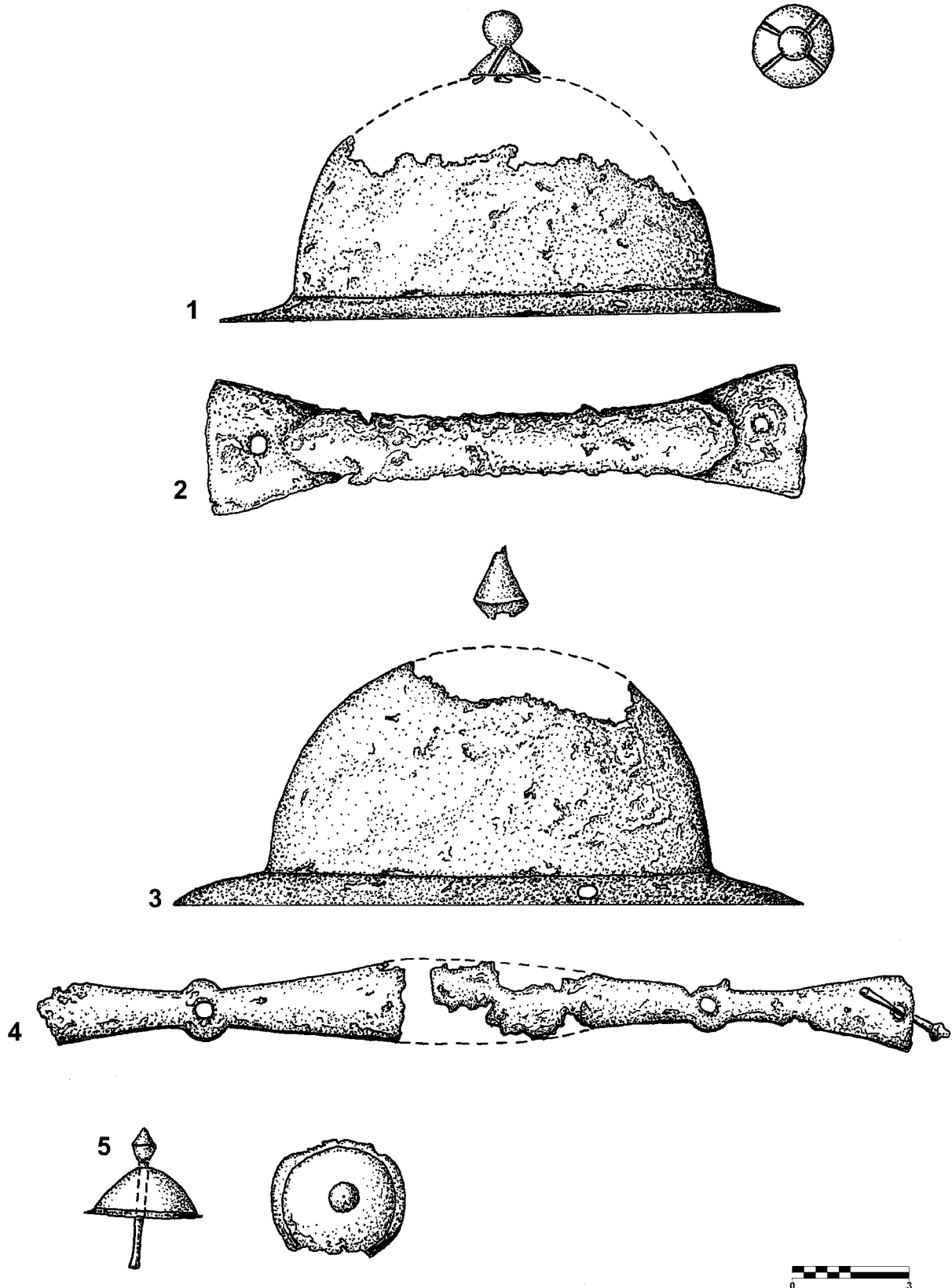


*Tab. I* Kování štítů: 1 – Plotíště nad Labem, hrob 189, (kresba M. Pleska); 2, 3 – Nepochisy (podle J. Jílek, kresba M. Pleska); 4 – Městské muzeum a galerie v Hlinsku (kresba J. Jílek); 1 – puklice Zieling B1b; 2 – puklice Jahn 7a; 3 – držadlo Zieling S1; 4 – puklice Jahn 8. – *Tab. I* Shield fittings: 1 – Plotíště nad Labem, grave 189, (M. Pleska's drawing); 2, 3 – Nepochisy (according to J. Jílek, M. Pleska's drawing); 4 – Town museum and gallery in Hlinsko (J. Jílek's drawing); 1 – shield boss Zieling B1b; 2 – shield boss Jahn 7a; 3 – shield handle Zieling S1; 4 – shield boss Jahn 8.

rý Hlinsko zachvátil v noci z 2. na 3. října roku 1874. Požár se nevyhnul ani vznikajícímu muzeu a puklice může být dokladem solidarity muzejníků z jiných oblastí Čech, kteří se snažili pomoci s obnovou sbírkového fondu (*Horník – Jílek 2010*, 597). Z morfologického hlediska se jedná o železnou puklici s polokulovitou hladkou klenbou bez znatelného límce a s rovným okrajem (*tab. I: 4*). Tyto znaky nám dovolují puklici ztotožnit s typem Jahn 8 (*Jahn 1916*, 176, Abb III: 8). Prostorová distribuce těchto tvarů je značná. Jejich výskyt je doložen v Polabí a na území západně od něj až k Rýnu (*Zieling 1989*, 142–143). Časté jsou jejich nálezy i ve Skandinávii (*Bemmann 1994*, 183, Abb. 4; *Ilkjaer 1994*, 243, Abb. 7: HAP A; *týž 2001*, 294, Abb. 287). Jejich obliba je patrná v prostředí przeworské kultury (*Godłowski 1992b*, 74, 83, ryc. 3: 7, *týž 1994*, 171) a v Pobaltí (*Godłowski 1974*), ojedinelé se vyskytují i v Pontické oblasti (*Kazanski 1994*, 437, Fig. 2: 1). Z Moravy a Slovenska tyto puklice prozatím neznáme (*Droberjar – Peška 1994*; *Verčík 2007*). Z chronologického hlediska je obecně akceptován názor, že se s nejstaršími exempláři tohoto typu setkáváme na počátku mladší doby římské ve stupni C1a jejich používání vrcholí během mladší fáze stupně C1b (*Zieling 1989*, 143–146; *Ilkjaer 1990*, 318, 330, Abb. 199), v Pobaltí je tento typ používán ještě během stupně C2 (*Godłowski 1974*, 69, tab. VI: 26; *týž 1994*, 170–171, Abb. 1: 43, 2: 8). V otázce provenience jsou železné puklice typu Jahn 8 běžně chápány jako nápodobu římských bronzových předloh (*Jahn 1916*, 47, 176; *Godłowski 1977*, 70; *Kokowski 1994*, 373). Tendenci napodobovat římská militaria pozorujeme již od poloviny 2. stol. (*Schultze 1994*, 365).

Nejzajímavější soubor komponent štítu ve východních Čechách poskytly tzv. svazky zbraní ze Sendražic. Dnes promíšený soubor, který neumožňuje rekonstruovat nálezné celky, obsahoval dvě polokulovité puklice a stejný počet kování držadel štítu (*Rybová 1972*, 499, obr. 1: 6, 7; obr. 2: 3, 7). První puklice má polokulovitou klenbu poničenou korozi, její vrchol zdobila cylindrická báze zakončená drobným kulovitým knoflíkem (*tab. II: 1*). Výrobek patří k typu Zieling S2 (*Zieling 1989*, Taf. 18: S2). Druhá puklice má rovněž polokulovitou, korozi poničenou klenbu. Její horní část byla ozdobena dvojkonickým bronzovým knoflíkem (*tab. II: 3*), respektive špicí. Tento znak je charakteristický pro puklice typu Zieling S4 (*Zieling 1989*, Taf. 18: S4). A. Rybová, která se sendražickému nálezu podrobně věnovala, obě puklice hodnotí jako jeden shodný typ a sice jako puklice s knoflíkem (*Rybová 1972*, 507–514). Nezhledňuje ovšem morfologicky odlišné znaky ve tvaru knoflíků. Dnešní badání k těmto znakům přihlíží, na

základě čehož se podařilo vyčlenit dva rozdílné typy a definovat pro ně i prostorovou distribuci, což hraje důležitou roli zejména pro exempláře ze Sendražic. Puklice typu S4 jsou zastoupeny výhradně v oblasti Skandinávie (*Zieling 1989*, 151; *Ilkjaer 2001*, 294, 299, Abb. 290), kde tvoří náplň skupiny zbraní Vannolum (*Bemmann 1994*, 183, Abb. 4). Oproti tomu výskyt puklic typu Zieling S2 je spojen s prostorem przeworské kultury, vzácně jsou známy i z prostoru západobaltské kultury (*Zieling 1989*, 151; *Godłowski 1992a*, 74, 83, ryc. 3: 8, *týž 1994*, 171) a v Přičernomoří (*Kazanski 1994*, 437, Fig. 2: 3–4). Podle popisu J. L. Píče a H. Preidela pochází z Čech nejméně 6 kusů tohoto typu. J. L. Píč uvádí puklici z Černěvsí na Litoměřicku (*Píč 1905*, 132, Tab. LXII: 7) jako nejbližší analogii ke čtyřem puklicím s knoflíkem, které měly být nalezeny na nekropoli Dobřichov-Třebická. Tři puklice měly být podle Píčova popisu zhotoveny ze železa a jedna z bronzu (*Píč 1905*, 143). Tyto nálezy jsou dnes bohužel nerevidovatelné (*Rybová 1972*, 513). Další exemplář pochází ze Ctiněvsí na Litoměřicku (*Píč 1905*, 299; *Preidel 1930*, 241, Abb. 275). N. Zieling považuje puklice typu S2 za typicky przeworské a jejich nálezy mimo prostor této východogermánské kultury chápe jako importy případně jako napodobeniny (*Zieling 1989*, 151). Zaměříme-li naši pozornost na výše uvedené české nálezy s cílem prošetřit jejich východogermánský původ, případně alespoň przeworské vlivy, narazíme na problém, který představuje nemožnost revidovat většinu těchto starších celků. Výjimku představuje hrob bojovníka z Černěvsí. Součástí výstroje mimo štítové puklice tvořila dvojice železných hrotů kopí. Jeden z hrotů byl zdoben vybitím, což je stejně jako kombinace dvou hrotů kopí uložených v jednom hrobě typickým prvkem przeworské kultury ve stupni C1 (*Rybová 1972*, 507–508; *Godłowski 1992b*, 72, 74, ryc. 3; *Jílek 2009*, 257). Hrot kopí, ne-li celý soubor nálezů z pohřbu v Černěvsí, by tedy mohl mít původ v przeworské kultuře. V případě souboru ze Sendražic je situace poněkud složitější. Součástí souboru je sice železná ostruha typu Ginalska F1 (*Ginalska 1991*, 64, ryc. 13: 1–6). Typ odpovídá V. skupině ostruh podle K. *Godłowského* (1970, 8, Fig. 2: f), jejíž původ je hledán v okruhu przeworské kultury. Nicméně doklady puklic typu S4 v jejím sídelním regionu prozatím chybí a pojí se výhradně se severským prostředím. Stejněho původu by snad mohl být i stočený meč náležící k typu Vimose-*Illerup*, subtyp 4 (*Biborski – Ilkjaer 2006*, 228). Centrem výskytu těchto zbraní je spatřováno právě v Severní Evropě. V przeworské kultuře stejně jako v Čechách je tento typ meče velice vzácný. Sendražický exemplář je prozatím jediným zná-



*Tab. II* Kování štítů: 1–5 Sendražice (podle A. Rybová, kresba M. Pleska); 1 – puklice Zielsing S2; 2 – držadlo Zielsing V1; 3 – puklice Zielsing S4; 4 – držadlo přechodného typu; 5 – nýt. – *Tab. II* Shield fittings: 1–5 Sendražice (according to A. Rybová, M. Pleska's drawing); 1 – shield boss Zielsing S2; 2 – shield handle Zielsing V1; 3 – shield boss Zielsing S4; 4 – transitional type of shield handle; 5 – rivet.

mým kusem z horního Polabí a tudíž představuje nejjihnější doklad studovaného typu vůbec (*Biborski – Ilkjaer 2006*, 236). Zbývající doprovodné nálezy nevykazují příliš velkou geografickou citlivost. Železné závěsné kování pochvy meče zdobené rostlinným motivem náleží k typu IIIB 2. Kování je doloženo v provincionálním prostředí, stejně tak i v prostoru osídleném Germány. Zpravidla jsou tato kování považována za produkt římsko-provinciálních dílen (*Carnap-Bornheim von 1991*, 32–33; *Kaczanowski 1992*, 37). V prostoru severně od římské hranice jsou železné varianty zdobené rostlinnými motivy mimo Čechy (*Sendražice*) doloženy i v Norsku (*Solbørg*), Dánsku (*Vimose*) a Německu (*Zauschwitz*). Všechna jmenovaná kování jsou považována za produkt římských dílen (*Hundt 1959/60*, 56, 62, Abb. 1: 2–4, 5, 11; *Kaczanowski 1992*, 37). Obecně jsou kování typu IIIB 2 nejčastěji zastoupena v materiálu na území dnešního Polska, Německa, Dánska a Norska (*Carnap-Bornheim von 1991*, 32–33; *Miks 2007*, 294–297). Římského původu jsou i fragmenty pánve a vědra, které tvořily součást svazků. Nůž, nůžky, zlomky trojvrstvého hřebene a 4 hroty kopí nemají velkou geografickou citlivost a není je tedy možné považovat za typicky severské či przeworské rysy hmotné kultury. Železná, dnes ztracená kování držadla štítu, zakončená úchytnými destičkami trapézovitěho tvaru (*tab. II: 2*) náleží k typu Zielsing V1. Jedná se o mezi Germány velice oblíbený tvar, rozšířený od konce druhého a počátku třetího století (*Jahn 1916*, 192–193) v širokém prostoru Svobodné Germánie, nejčastěji však v prostředí przeworské kultury a u polabských Germánů (*Zielsing 1989*, 219). Výzkumy bažinných obětí dokládají jejich oblibu i v Severní Evropě (*Ilkjaer 2001*, Abb. 19). Daleko zajímavější je druhé kování držadla, které má poměrně dlouhou rukojeť, zakončenou po jednom očku pro nýt na každé straně. Na očka plynule navazují úchytné destičky veslovitého tvaru s otvorem pro nýt (*tab. II: 4*). Z konstrukčního hlediska se jedná o prolnutí dvou technologických výrobních postupů. První postup představují kruhová očka pro nýt, která odkazují na výrobní tradici držadel starší doby římské. Stejným odkazem je i kombinace dvou otvorů pro nýt na každé straně držadla. Destička veslovitého tvaru pak poukazuje na vývojově mladší a pokročilejší kování držadel štítu sklonku 2. století a následujícího období (*Rybová 1972*, 514–515). Držadlo samotné představuje jakýsi vývojový mezičlánek mezi staršími a mladšími modernějšími konstrukčními typy, a proto bychom jej mohli v rámci typologického třídění označit jako držadlo „přechodného typu“. K držadlu patří ozdobné nýty. Ty jsou složeny z ozdobné duté polokulovité části, která

je v horní části perforovaná. Otvorem je provlečen nýt s dvojkónickým knoflíkem (*tab. II: 5*). Podobným způsobem byla upevněna i některé ozdobné kování a nýty štítu z dánského obětiště Illerup Ådal (*Ilkjaer 2001*, 314 WUI2, 329–331), analogické typy nýtu zde ovšem nenajdeme. Tvarově shodné typy předmětu, v počtu několika desítek, často zhotovených ze stříbra či bronzu nalezneme v severoněmeckém obětišti Thorsberg. K. Raddatz je jen velmi nejistě interpretuje jako součásti kování koňského postroje (*Raddatz 1987*, Taf. 54: 10–14, 55–58). Prakticky stejný nýt známe z fragmentu držadla z Dobřichova-Třebické (*Píř 1905*, tab. LXXXVI: 21). Nápadná podobnost mezi puklicí typu S4 a ozdobnými nýty držadla vedla A. Rybovou k závěru, že předměty mohly patřit k sobě (*Rybová 1972*, 515). To by znamenalo, že držadlo, stejně jako puklice, by mohly mít severoevropský původ.

Předměty ze Sendražic jsou zajímavé i způsobem uložení. Nález je popisován jako dva svazky předmětů uložené kolmo do země až do hloubky 130 cm (*Rybová 1972*, 498). S uložením předmětů v podobě svazků se setkáme velice vzácně. Tento způsob uložení je znám z žárových nekropolí Hamburg – Marmstorf a Hamfelde (*Gojda 1984*, 69). Pohřebiště leží zhruba 40 km vzdušnou čarou od sebe. V našem případě za současného stavu poznání není možné sendražické svazky považovat za nálezy z pohřebiště. Katastrální území Sendražic je sice velice bohaté na archeologické památky pravěkého stáří, ovšem povrchová a detektorová prospekce zde prozatím nepotvrdila další aktivity z doby římské<sup>2</sup>. Při samotném záchranném archeologickém výzkumu Z. Friedlera v Sendražicích byla ručně skryta plocha 150 m<sup>2</sup> a žárové hroby v tomto prostoru odkryty nebyly (*Rybová 1972*, 498). Interpretace svazku je nesnadná. *J. Bantelmann (1975, 15)* soudí, že by se mohlo jednat o kenotafy, rozrušené hroby, případně o sklady zbraní.

Jak se ukazuje, soubor nálezů ze Sendražic obsahuje prvky cizí hmotné kultury pocházející ze tří rozdílných kulturních okruhů, a sice z prostředí przeworské kultury, Skandinávie a římských provincií. Przeworské vlivy vzhledem k sousedství východních Čech s oblastmi obsazenými nositeli uvedené kultury nejsou ničím překvapivým. Interakce mezi polabskými Germány ve východních Čechách a przeworskou kulturou se již velmi vzácně projevují na počátku doby římské. Intenzita těchto vztahů nabývá na síle na sklonku starší doby římské v průběhu markomanských válek

<sup>2</sup> Databáze AO MVČ „excerpta“ © Muzeum východních Čech v Hradci Králové.

a neochabuje ani v následujícím období (*Jílek 2009*, 251, 257–271). Štítová puklice typu Zieling S4 společně s mečem typu Vimose-IIIerup, subtyp 4 představují nejjihnější výskyt těchto skandinávských forem zbraní. Jejich posun z domovské kulturní zóny nejspíše směřoval přes území držené przeworskou kulturou a souvisí s kontakty mezi oběma oblastmi. Posun těchto předmětů dále k jihu až na naše území může souviset s vnitřními procesy a změnami uvnitř przeworské kultury, které se udály v druhé polovině 2. století a na počátku 3. století, kdy se její rozsah posouval stále více k jihu a jihovýchodu (*Téjral 1970*, 205–206). Další možnou interpretaci nabízí sama skutečnost, že soubor byl uložen někdy po skončení markomanských válek. Zbraně mohly patřit cizím válečníkům, kteří se do konfliktu zapojili. Výskyt římských předmětů v barbarském prostředí pozorujeme dlouhodobě v průběhu celé doby římské a jejich objev ve svazcích zbraní není nikterak překvapivý.

## Závěr

Komponenty štítu objevené ve východních Čechách a popsané v tomto textu jsou z chronologického hlediska spojeny s tzv. horizontem markomanských válek a s následujícím stupněm C1, kdy vrcholí ukládání zbraní do hrobových celků. V mladším úseku mladší doby římské se tento zvyk pozvolna vytrácí a není divu, že se tento proces nevyhnul ani sledovanému regionu, z něhož komponenty štítu, jakož i zbraně obecně, téměř úplně chybí. Absence kování štítu datovaných do časně a starší fáze starší doby římské můžeme dát do souvislosti s malým množstvím pohřebišť, která byla v tomto prostoru prozatím prozkoumána.

S celkem 5 kusy štítových puklic a 3 exempláři kování držadel štítu a počtem lokalit nepatří východní Čechy k nejbohatším. Na druhou stranu ve srovnání s jinými regiony, vyjma středních Čech, nikterak nezaostávají.

## Katalog

### Bílá hora-Hlinsko

Obj. neznámý

Puklice: silně korodovaná, okraj: rovný s. 2 cm, opatřen třemi otvory pro nýt, dochovány dva Fe nýty s polokulovitou hlavicí; klenba: polokulovitá, silně vyklenutá  $\varnothing$  146 mm, v 67 mm, inv. č. H 1754 typ: Jahn 8 (*tab. I: 4*).

Výbava: neznámá

Dat.: rámcově C1–C2

U: Městské muzeum a galerie v Hlinsku  
Lit.: *Frolík 1989*, 19, obr. 9; *Horník – Jílek 2010*, 597, obr. 1.

### Nepolisy (okr. Nový Bydžov)

Obj. žárový hrob

Puklice: silně deformovaná; okraj: deformovaný, v jednom otvoru dochovaný nýt s polokulovitou hlavicí; límec: poškozený; klenba: konická, zakončená tyčinkovitým bodcem;  $\varnothing$  15 cm, dv. 13,7 cm, typ Jahn 7a (*tab. I: 2*).

Držadlo: přelomené; úchytné destičky vějířovitě rozšířené, s jedním nýtovým otvorem (1 × 1), v jednom otvoru dochovaný nýt; d. 19 cm, typ: Jahn 9 (*tab. I: 3*).

Výbava: Fe hrot kopí typu Kaczanowski XXII, br. östlanské vědro Eggers 41, Fe přezka s přichytnou destičkou Madida-Legutko AG 16, kostěný vícedílný hřeben, kousky přetavených skel (asi korálky), vědérkovitý závěsek.

Dat.: B2/C1–C1a

U: Městské muzeum Nový Bydžov

Lit.: *Koudelka 1904*, 137–140; *Sakař 1970*, 34; *Jílek 2009*, 257, obr. 7.

### Plotiště nad Labem (okr. Hradec Králové)

Obj. žárový hrob 189

Puklice: korodovaná; kraj: téměř chybí; límec: vertikální, poškozený, část chybí; klenba: nízká kuželovitá, zakončena krátkým tyčinkovitým bodcem, v bodce 3 cm; dv. 8,5 cm, typ: Zeiling B1b (*tab. I: 1*).

Dat.: B2/C1–C1

U: Muzeum východních Čech v Hradci Králové  
Lit.: *Rybová 1979*, 363, Abb. 12: 8, 9, *táž 1980*, 153; *Vokolek 1993*, 89; *Zieling 1989*, Taf. 3: B1b.

### Sendražice (okr. Hradec Králové)

Obj. neznámý

Puklice: 1. Fe frag., okraj: zkosený, dochovány dva otvory pro nýt, tři Fe nýty s polokulovitou hlavicí; klenba: polokulovitá, silně vyklenuta, na vrcholu ozdobný hrot s kuželovitou základnou zdobenou rýhami, zakončený kulovitým knoflíkem;  $\varnothing$  14,2 cm, inv. č. 131505 typ: Zieling S2 (*tab. II: 1*); 2. okraj: zkosený, tři otvory pro nýt, dochovány dva Fe nýty s polokulovitou hlavicí; Fe frag, klenba: polokulovitá silně vyklenutá, na vrcholu ozdobný hrot hruškovitého tvaru;  $\varnothing$  16 cm, inv. č. 131506, typ: Zieling S4 (*tab. II: 3*).

Držadlo: 1. přelomené a poškozené korozí; na rukojeť navazuje očko pro nýt, které přechází ve veslovitě rozšířenou úchytnou destičku; nýt 2 × 2, dd. 12 cm a 9,2 cm, inv. č. 131507, typ: přechodný (*tab. II: 4*). 2. do dnešních dnů se nedochovalo, dokumentováno pouze fotograficky a následně kreslen. Rukojeť: doutníkovitého tva-



ru; úchytné destičky: veslovitého tvaru s jedním nýtem (2 × 1); typ: Zielsing V1 (*tab.* 3: 2).

Výbava: meč typu Vimose-Illerup, subtyp 4, br. nákončí pochvy meče (patrně peltoidní), 5 zlomků kování opasku, římské železné závěsné kování meče s tautováním typ IIIB 2, bronzová kování (patrně pochvy), 4 Fe hroty kopí, Fe nůž, dvě Fe destičkovité ostruhy se dvěma nýty a masivním odsazeným trnem typ Jahn 27, 2 Fe knoflíkovité ostruhy Ginalski F1, Fe pérové nůžky, fragment Fe nůžek, fragmenty br. soupravy naběračky a cedníku typ Eggers 160–161, zlomek br. pánve, zlomky trojvrstvého kostěného hřebene, br. slitky, br. okraj pravděpodobně kotlíku, br. kování, Fe nástroj. Dat.: C1a

U: Národní muzeum

Lit.: *Carnap-Bornheim von 1991*, 32–33; *Rybová 1972*, 499; *Ginalski 1991*, 64, 66, ryc. 13: 1–4; *Jahn 1921*, 25, 27; *Zielsing 1989*, Taf. 18: S2, S4, Taf. 30: V1.

## Summary

Although few in numbers shield fittings found in Eastern Bohemia are very variable. Early finds from Nopolisy are main source of the artifacts (*Koudelka 1904–1905*, 137–140; *Jílek 2009*, Fig. 7: 1, 6), Plotiště nad Labem (*Rybová 1980*) and Sendražice (*Rybová 1972*, 499, Fig. 1: 6, 7; 2: 7, 3). One shield boss of uncertain origin is registered in the collections of the town museum and gallery in Hlinsko (*Hornik – Jílek 2010*, Fig. 1, 2).

Shield boss found in Plotiště nad Labem (grave 189) is characterized by 3 cm long symmetrically shaped spike which is ended by indistinctive flat ring (*tab. I: 1*). N. Zielsing has assigned this shield boss to type A1a which is typical for its short and gradually widening distant end of the spike (*Zielsing 1989*, 30, 685, Tab. 1: A1a). The shield boss is more resembling types A1b or B1b because of its overall shape. Shield boss type Zielsing A1b differs from the mentioned artifact by the broader edge, which is usually very wide. In addition this type of the shield boss dated to the younger iron age (*Zielsing 1989*, 30, Taf. 1: A1b). Contrary the Eastern Bohemian burial site and grave number 189 – where the artifact was found are dated to the period of the Marcommanic wars (*Rybová 1980*, 153, 163–164). Shield boss can be probably associated with the Zielsing B1b type rather than A1a type. Zielsing B1b is typical for its narrow edge, higher collar and spike finished by flat knob. This type of shield fitting is dated to the start of the younger roman period (*Zielsing 1989*, 42, 44), this fact corresponds with dating of the Plotiště burial site.

Grave excavated in Nopolisy contained remains of the warrior. Remains was put in to the late variant of the östland bucket type Eggers 41, in the container was also found shield boss type Jahn 7a and handle type 9 (*Koudelka 1904–1905*, 137–140; *Jílek 2009*, 257, obr. 7: 1, 6; *same 2012*, 31, Fig. 35). J. Jílek re-examined this grave recently and pointed out przeworsk features among the grave goods (iron belt buckle type AG 16 and the iron bucket shaped pendant). He didn't forget to remind the fact that the cremation burials in the bronze vessels are present among Elbe Germanic tribes since late phase of the younger iron age (*Jílek 2009*, 257). Burial is dated to the phase B2/C1 or C1a.

Among the items in collections of the town museum and gallery in Hlinsko is shield boss with half spheroid dome type Jahn 8 (*tab. I: 4*); (*Hornik – Jílek 2010*). Artifact was obtained from place called Bilá Hora (*Frolik 1989*, 19, Fig. 9) but in the Eastern Bohemia is not place with this name. We can't exclude that some artifacts from other regions might have been added to the museum collections. We cannot exclude that the shield boss was brought to the museum after devastating fire which occurred in October 1874. Also the museum building was damaged by raging fire, so shield boss may be a proof of solidarity which was received from the other museum institution to help renew damaged collections (*Hornik – Jílek 2010*, 597). In the terms of chronology is commonly accepted that the oldest specimens are dated to the beginning of the younger roman period (phase C1) and usage of these items is on the highest level during beginning of the phase C1b (*Zielsing 1989*, 143–146; *Ilkjaer 1990*, 318, 330, Abb. 199), in the Baltic region is this type commonly used throughout the phase C2 (*Godtowski 1974*, 69, Tab. VI:26; *same 1994*, 170–171, Abb. 1: 43, 2: 8).

Most interesting assemblage of shield components in the Eastern Bohemia was provided by "bundle of weapons" found in Sendražice. Presently mixed assemblage contained shield boss with half spheroid dome and two iron handle fittings (*Rybová 1972*, 499, Fig. 1: 6, 7; Fig. 2: 3, 7). Fist shield boss (*Tab. II: 1*) was identified as type Zielsing S2 (*Zielsing 1989*, Tab. 18: S2) and second is Zielsing S4 (*Zielsing 1989*, Taf. 18: S4). S4 type shield bosses are exclusively Scandinavian artifacts (*Zielsing 1989*, 151; *Ilkjaer 2001*, 294, 299, Abb. 290) and they are associated with the Vannolum group of weapons (*Bemmann 1994*, 183, Abb. 4). On the other hand occurrence of the Zielsing S2 is linked with the Przeworsk settlement area. This type is also rarely present in the region of west-baltic culture (*Zielsing 1989*, 151; *Godtowski 1992a* 74, 83, ryc. 3: 8, *same 1994*, 171) and in the Black Sea region (*Kazanski 1994*, 437, Fig. 2: 3-4). N. Zielsing regard type S2 as exclusively Przeworsk and findings outside of its settlement region as imports or imitations (*Zielsing 1989*, 151). Assemblage also contained the iron spur type Ginalsky F1 (*Ginalski 1991*, 64, ryc. 13: 1–6). Spur of this type are similar to the spurs from V group according to *K. Godtowski (1970*, 8, Fig. 2: f), in the region of Przeworsk culture is believed to be the origin of this group. However the evidence of the S4 type shield bosses in its settlement area is missing. Coiled sword type Vimose-Illerup, subtype 4 (*Biborski – Ilkjaer 2006*, 228). North Europe is considered as main occurrence area for this type of weapons. In the Przeworsk culture is its presence very rare. So far is sword from Sendražice only one of its kind from the upper Elbe region which means that further south finding of these type (*Biborski – Ilkjaer 2006*, 236). Remaining findings didn't show any precise area of distribution. Iron fitting of the scabbard which is decorated by inlaid metal was identified as type IIIB 2 its origin is considered Roman (*Carnap-Bornheim, C. von 1991*, 32–33). Fragments of pan and bucket which formed bundle are also Roman. Knife, scissors, fragments of the three layered comb and 4 spear points have not typical area of presence which means that we cannot consider them as typically Nordic or Przeworsk. Shield handle fitting which is made from iron and ended by trapezium shaped plates (*Tab. II: 2*) belong to the type Zielsing V1 and it is lost nowadays. Among the Germanic tribes is this shape very popular and is common since the end of the second and beginning of the third century (*Jahn 1916*, 192–193). Often is found in Przeworsk culture and Elbe Germanic settlement area (*Zielsing 1989*, 219). Second handle fitting is far more interesting because of its longer

handle ended with one rivet hole on each side. Rivet holes are connected with paddle shaped lug plates also with rivet loops (*Tab. II: 4*). From the structural point of view there are present two different technological procedures. First of them is represented by the circle shaped rivet loop and combination of rivet hole on each side of the handle which are common in the older Roman period. Paddle shaped plate is example of younger and more advanced shield handle fitting which was used in the end of the second century and in the following period (*Rybová 1972, 514–515*). The handle itself represents connecting link in the transition between older and younger construction types and because of that we can label it as “transitional type of handle”. Decorative rivets which are composed of perforated hollow half-sphere part are part of the handle. Double conical rivet is stick through the hole (*Tab. II: 5*). Because of the striking resemblance between shield boss type S4 and decorative rivets is possible that items could belong together (*Rybová 1972, 515*). This opinion can lead to conclusion that both the handle and the shield boss can share same origin in the region of northern Europe.

Mentioned shield components discovered in the Eastern Bohemia are chronologically connected with the Marcommanic wars and subsequent C1 period, when weapon deposition in the funeral context is on its peak. In the younger part of the younger Roman period is this behavior gradually abandoned. It is obvious that this process affected even the Eastern Bohemia region where shield fittings and weapons in general are very rare. This condition can be caused by low number of excavations conducted on burial sites in this area.

With overall low number of the sites and with total five shield bosses and three shield fittings we cannot consider Eastern Bohemia as rich. On the other hand in the comparison with other regions (except the Middle Bohemia) we can regard them as average. (Translated by: Bc. Marek Pacák)

## Prameny

Databáze AO MVČ „excerpta“ © Muzeum východních Čech v Hradci Králové

## Literatura

- Bantelmann, N. 1971:* Hamfelde, Kreis Herzogtim Lauenburg. Einurnfeld der römischen Kaiserzeit in Holstein. Neumünster.
- Bemmann, J. 1994:* Zur zeitlichen Ordnung von Waffengräbern der jüngeren römischen Kaiserzeit in Norwegen. In: C. Carnap-Bornheim von (ed.): Beiträge zu römischer und barbarischer Bewaffnung in der ersten vier nachchristlichen Jahrhunderten. Veröffentlichungen des Vorgeschichtlichen Seminars Marburg Sonderbd. 8, 179–188.
- Biborski, M. – Ilkjær, J. 2006:* Illerup – Ådal. 11. Die Schwerter. Århus.
- Carnap-Bornheim, C. von 1991:* Die Schwertriemenbügel aus dem Vimose (Fünen). Zur Typologie der Schwertbügel der römischen Kaiserzeit im Barbarikum und in den römischen Provinzen. Marburg.
- Droberjar, E. – Peška, J. 1994:* Waffengräber der römischen Kaiserzeit in Mähren und die Bewaffnung aus dem Königsgrab bei Mušov. In: C. Carnap-Bornheim von (ed.): Beiträge zu römischer und barbarischer Bewaffnung in den ersten vier nachchristlichen Jahrhunderten. Veröffentlichungen des Vorgeschichtlichen Seminars Marburg Sonderbd. 8, 271–301.
- Droberjar, E. – Vích, D. 2011:* Nové žárové pohřebiště z doby římské v Jevíčku-Předměstí, okr. Svitavy. In: E. Droberjar (ed.): Archeologie barbarů 2010: Hroby a pohřebiště Germánů mezi Labem a Dunajem. *Studia Archaeologica Suebica* 1, 23–38.
- Ginalski, J. 1991:* Ostrogi kabłakowe kultury przeworskiej. klasyfikacja typologiczna. *Przegląd archeologiczny* 38, 53–84.
- Godłowski, K. 1970:* The chronology of the late roman period and early migration period in central Europe. *Zeszyty naukowe Uniwersytetu Jagiellońskiego* 217. *Prace Archeologiczne* 11.
- Godłowski, K. 1974:* Chronologia okresu późnorzymskiego i wczesnego okresu wędrówek ludów w polce północno-wschodniej. *Roznik Białostocki* 12, 9–109.
- Godłowski, K. 1977:* Materiały do poznania kultury przeworskiej na Górnym Śląsku (część 2). *Materiały starożytne i wczesnośredniowieczne* 4, 7–238.
- Godłowski, K. 1992a:* Die Chronologie der jüngeren und späten Kaiserzeit in den Gebieten südlich der Sudeten un Karpaten. In: K. Godłowski – R. Madyda-Legutko (eds.): Probleme der Relativen und Absoluten Chronologie ab Latènezeit bis zum frühmittelalter. *Materialien des III. Internationalen Symposiums: „Grundprobleme der frühgeschichtlichen Entwicklung im nördlichen Mitteleuropa“*, 3.–7. Dezember 1990, 23–54.
- Godłowski, K. 1992b:* Zmiany w uzbrojeniu ludności kultury przeworskiej w okresie wpływów rzymskich. In: *Arma et Olla*. *Studia dedykowane profesorowi Andrzejowi Nadolskiemu w 70 rocznicę urodzin i 45 rocznicę pracy naukowej*. Łódź, 71–88.
- Godłowski, K. 1994:* Die Chronologie der germanischen Waffengräber in der jüngeren und späten Kaiserzeit. In: C. Carnap-Bornheim von (ed.): Beiträge zu römischer und barbarischer Bewaffnung in der ersten vier nachchristlichen Jahrhunderten. *Veröffentlichungen des Vorgeschichtlichen Seminars Marburg Sonderbd. 8, 169–178.*
- Gojda, M. 1984:* K problematice hrobů s výzbrojí na střeoevropských pohřebištích doby římské. *Archeologické rozhledy* 36, 67 – 89.
- Horník, P. 2011:* Štíty z doby římské v Čechách, rukopis diplomové práce, Katedra archeologie FF UHK, Hradec Králové.
- Horník, P. – Jílek, J. 2010:* Polokulovitá štítová puklice typu Jahn 8 ze sbírek městského muzea a galerie v Hlinsku. In: J. Beljak – G. Březinová – V. Varsik (eds.): *Archeologia barbarov 2009. Archeologica Slovaca Monographiae. Communicationes* 10, 597–602.
- Hundt, H. J. 1959/60:* Eiserne römische Schwertriemenhalter. *Saalburg-Jahrbuch* 18, 52–66.
- Frolík, J. 1989:* Archeologické památky Hlinecka a Chras-tecka, Hlinsko v Čechách.
- Ilkjær, J. 1990:* Illerup Ådal 1. Die Lanzen und Speere, Textband. Århus.
- Ilkjær, J. 1994:* Das Mooropfer von Illerup Ådal – Der Stand der Bearbeitung in Jahr 1994. In: C. Carnap-Bornheim von (ed.): Beiträge zu römischer und barbarischer Bewaffnung in der ersten vier nachchristlichen Jahrhunderten. *Veröffentlichungen des Vorgeschichtlichen Seminars Marburg Sonderbd. 8, 233–248.*
- Ilkjær, J. 2001:* Illerup Ådal 9–10. Die Schilde. *Højbjerg/Århus*.
- Jílek, J. 2009:* Doklady kontaktů mezi polabskými Germány, przeworskou a wielbarskou kulturou ve východních

- Čechách. In: M. Karwowski – E. Droberjar (eds.): *Archeologia Barbarzyńców 2008: powiązania i kontakty w świecie barbarzyńskim. Collectio Archaeologica Resoviensis* 13, 249–283.
- Jílek, J. 2012: *Bronzové nádoby z doby římské na Moravě a naddunajské části Dolního Rakouska*. Pardubice.
- Jahn, M. 1916: *Die Bewaffnung der Germanen in der älteren Eisenzeit etwa von 700 v. Chr. bis 200 n. Chr.* Mannus Bibliothek 16.
- Jahn, M. 1921: *Der Reitersporn. seine Entstehung und früheste Entwicklung.* Mannus Bibliothek 21.
- Kazanski, M. 1994: *Les éperons, les umbo, les manipules de boucliers et les haches de l'époque romaine tardive dans la region pantique: origine et diffusion.* In: C. Carnap-Bornheim von (ed.): *Beiträge zu römischer und barbarischer Bewaffnung in der ersten vier nachchristlichen Jahrhunderten. Veröffentlichungen des Vorgeschichtlichen Seminars Marburg Sonderbd. 8*, 429–485.
- Kowowski, A. 1994: *Bemerkungen zu Schildbuckeln des Typs Jahn 8 (Ilkjær Typ 5a–5b).* In: C. Carnap-Bornheim von (ed.): *Beiträge zu römischer und barbarischer Bewaffnung in der ersten vier nachchristlichen Jahrhunderten, Veröffentlichungen des Vorgeschichtlichen Seminars Marburg Sonderbd. 8*, 369–376.
- Koudelka, J. 1904: *Archeologický nález u Nov. Bydžova.* *Památky archeologické* 21, 1904–1905 (1906), 137–140.
- Kytlicová, O. 1970: *Pohřebiště z doby římské z Lužce nad Vlatavou (okr. Mělník).* *Památky archeologické* 61, 291–374.
- Miks, Ch. 2007: *Studien zur römischen Schwertbewaffnung in der Kaiserzeit. Kölner Studien für Archäologie der römischen Provinzen Bd. 8.*
- Píč, J. L. 1897: *Archeologické výzkumy ve středních Čechách.* *Památky archeologické* 17 (1896–1897), 479–538.
- Píč, J. L. 1905: *Čechy na úsvitu dějin. Svazek 3. Žárové hroby v Čechách a příchod Čechů,* Praha.
- Preidel, H. 1930: *Die germanischen Kulturen in Böhmen und ihre Träger I. Kassel/Wilhelmshöhe.*
- Raddatz, K. 1987: *Der Thorsberger Moorfund Katalog. Teile vo Waffen und Pferdegeschirr, sonstige Fundstücke aus Metall und Glas, Ton- und Holzgefäße, Steingeräte.* *Offa-Bücher* 65.
- Rybová, A. 1972: *Svazky zbraní z mladší doby římské v Sendražicích o. Hradec Králové. Památky archeologické* 63, 498–530.
- Rybová, A. 1979: *Plotiště nad Labem. Eine Nekropole aus dem 2–5. Jahrhundert u. Z. I. Teil. Památky archeologické* 70 (2), 353–489.
- Rybová, A. 1980: *Plotiště nad Labem. Eine Nekropole aus dem 2.–5. Jahrhundert u. Z. II. Teil. Památky archeologické* 71, 93–224.
- Sakař, V. 1970: *Roman Imports in Bohemia. Fontes Archaeologiae Pragenses* 14. Pragae.
- Schultze, E. 1994: *Halbkugelige germanische Schildbuckel der römischen Kaiserzeit.* In: C. Carnap-Bornheim von (ed.): *Beiträge zu römischer und barbarischer Bewaffnung in der ersten vier nachchristlichen Jahrhunderten, Veröffentlichungen des Vorgeschichtlichen Seminars Marburg Sonderbd. 8*, 357–367.
- Šnajdr, L. 1906: *Nálezy u Přerova n. Labem. Památky archeologické 1904–1905 (1906),* 139–144.
- Téjral, J. 1970: *K interpretaci severovýchodních prvků v hmotné kultuře moravské oblasti na sklonku starší doby římské.* *Památky archeologické* 61, 184–212.
- Téjral, J. 2008: *Ke zvláštnostem sídlištního vývoje v době římské na území severně od středního Dunaje.* In: E. Droberjar – B. Komoróczy – D. Vachútová (eds.): *Barbarská sídliště, Archeologie barbarů 2007. Spisy archeologického ústavu AV ČR Brno* 37, 67–98.
- Varsik, V. – Prohászka, P. 2009: *Nové poznatky o osídlení Velkého Žitného ostrova v době římské.* In: M. Karwowski – E. Droberjar (eds.): *Archeologia barbarzyńców 2008: Powiazania i kontakty w świecie barbarzyńskim. Materiały z IV. Protohistorycznej Konferencji Sanok*, 13.–17. października 2008. Rzeszów, 187–210.
- Verčík, M. 2007: *Die germanischen Bewaffnung der älteren römischen Kaiserzeit aus dem Gebiet der südwestlichen Slowakei.* *Analecta archaeologica Ressoviensia* 2, 131–160.
- Vokolek, V. 1993: *Počátky osídlení východních Čech. Hradec Králové.*
- Zieling, N. 1989: *Studien zu germanischen Schilden der spätlatène- und der römische Kaiserzeit im freiem Germanien.* *BAR International Series* 505.