

## BOTANICKÝ ÚSTAV NĚMECKÉ UNIVERZITY V PRAZE A JEHO VÝUKOVÉ TABULE

JANA RATAJOVÁ

### THE INSTITUTE OF BOTANY OF THE GERMAN UNIVERSITY IN PRAGUE AND ITS WALL CHARTS

This study investigates the organisation of teaching of botany at the German University in Prague and the functioning of the Institute of Botany of the Faculty of Natural Sciences at the same university, with emphasis on the financial management, staff, and technical and other facilities. The article also investigates the role of heads of the Institute of Botany in 1920–1945: they had to be not only capable scientists and teachers but above all managers. In other words, they had to be familiar with the contemporary bureaucratic machinery and deal with it in a way that secured the maximum of what was possible for their institute. This contribution also references the incorporation of botanical charts by the Archive of the Charles University.

*Keywords:* German University in Prague – Institute of Botany – botanical garden – history of botany – Adolf Pascher – Günther Beck von Mannagetta und Lerchenau – Fritz Knoll – Gertrud Kittl-Körner – German science in Czechoslovakia

**DOI:** 10.14712/23365730.2024.34

Na konci roku 2022 byly do Archivu UK převzaty výukové tabule botanického ústavu bývalé Německé univerzity v Praze. Jedná se o jedinečný soubor zachovaných výukových pomůcek z první poloviny dvacátého století, který je v současné době digitalizován a bude zpřístupněn online.<sup>1</sup> V následujícím příspěvku se pokusím ukázat způsob fungování botanického ústavu v letech 1920–1945 a jeho organizační zajištění a v neposlední řadě se zaměřím i na způsob a organizaci výuky botaniky na Německé univerzitě v Praze. Příspěvek nemá ambice analyzovat odborný význam botanických pracovišť Německé univerzity, na ten nakonec velmi fundovaně poukázal ve svých dvou studiích Jiří Neustupa,<sup>2</sup> ale je zaměřen spíše na dobový kontext fungování německé vědy v Čechách, organizaci a finanční zajištění univerzitních pracovišť na konkrétním případě botanického ústavu Německé univerzity v Praze.

<sup>1</sup> Tabule byly digitalizovány péčí Mgr. Jáchyma Šenkyřika z Ústřední knihovny UK za finanční podpory Katedry botaniky PřF UK a organizační podpory pracovníků herbářových sbírek, zejména doc. Mgr. Patrika Mráze, Ph.D.

<sup>2</sup> Jiří NEUSTUPA, *Algologie a protistologie na Německé univerzitě v Praze v meziválečném období*, I, *Adolf Pascher a jeho odkaz*, Dějiny věd a techniky (dále DVT) 50/4, 2017, s. 234–258; II, *Ernst Georg Pringsheim a Institut pro rostlinnou fyziologii*, tamtéž 51/3, 2018, s. 169–196.

Po rozdělení univerzity na českou a německou roku 1882 probíhala výuka botaniky v nevyhovujících prostorách botanické zahrady na Smíchově, nadto v nastávajících letech probíhal spor o botanickou zahradu, kterou nešlo smysluplně rozdělit a proti jejímu vydělení ze svazku univerzity protestoval jak profesor český, tak německý (Ladislav Josef Čelakovský, Moritz Willkomm).<sup>3</sup> Samostatný botanický ústav Filozofické fakulty německé Karlo-Ferdinandovy univerzity vznikl roku 1893. Nicméně problém s místem pro výuku přetrvával. Na konci devadesátých let se podařilo problém vyřešit – vznikly dvě samostatné botanické zahrady (německá se nacházela mezi horní částí Benátské ulice a Viničnou ulicí). Ve Viničné ulici také vznikla v sousedství budovy německých přírodovědných ústavů i samostatná patrová budova botanického ústavu (dnes Viničná 5), kde se nacházela posluchárna, pracovny, laboratoř, místnosti herbářových sbírek, byt přednosta ústavu a další služební byty.<sup>4</sup> Vedle botanického ústavu sídlil ve Viničné 5 (tehdy 3a) také ústav fyziologie rostlin, jehož přednostu Hanse Molische, který v Praze působil v letech 1894–1909, vystřídal Friedrich Czapek a ve dvacátých letech (od akademického roku 1922/23) pak algolog evropského významu Ernst Pringsheim. K německému botanickému ústavu, resp. zahradě, náležela také budova Benátská 4, kde byly mimo jiné byty zaměstnanců zahrady. Služební byty byly tehdy běžnou součástí univerzitních budov. Nejčastěji to byly jednoprostorové byty určené nejnižším úředníkům a univerzitním sluhům (ve sklepních bytech ve Viničné bydleli zahradník, topič a pedel),<sup>5</sup> velmi luxusní byt ve Viničné naopak obýval přednosta botanického ústavu, a není proto divu, že Günther Beck Mannagetta se po odchodu do výslužby zdráhal byt opustit, navrhnul jeho rozdělení a požádal o povolení ministerstvo. Z této doby pochází také publikovaný nákres tohoto služebního bytu (obr. 2).<sup>6</sup> Ministerstvo nechalo rozhodnutí na zasedání profesorského kolegia, které Beckův požadavek schválilo. Beck pak bydlel ve služebním bytě až do své smrti.<sup>7</sup> Se služebními byty v univerzitních budovách však byly i další problémy. O tom svědčí velmi rezolutně formulovaný oběžník z roku 1931 podepsaný přednostou ústavu Fritzem Knollem, který velmi striktně omezuje používání rozhlasových přijímačů a gramofonů ve služebních bytech s odkazem na vědecký charakter budov.<sup>8</sup> Služební byty byly postupně omezovány v druhé polovině 20. století a jejich prostory jsou nadále využívány pro přímý provoz univerzity.

<sup>3</sup> Spor o botanickou zahradu velmi dobře popisuje Lucie ČERMÁKOVÁ, *Nová, hezká, německá a česká: dělení pražské univerzitní botanické zahrady (1882–1898)*, DVT 49/2, 2016, s. 61–86. K vývoji botanických zahrad české i německé srv. Filip PAULUS – Šárka STEINOVÁ – Jiří ŠTĚCHOVSKÝ, *Univerzitní botanické zahrady v Praze v letech 1775–1945*, Praha 2017.

<sup>4</sup> Plán ústavu srv. Richard von WETTSTEIN, *Der botanische Garten und das botanische Institut k. k. deutschen Universität in Prag*, Wien 1899.

<sup>5</sup> Archiv Univerzity Karlovy (dále AUK), fond Přírodovědecká fakulta Německé univerzity v Praze (dále PFFNU), Botanický ústav a zahrada, běžné spisy čj. 67/1935, k. 35, i. č. 451.

<sup>6</sup> AUK, f. PFFNU, Botanický ústav, Günther Beck von Mannagetta služební byt, 1922, k. 33, i. č. 434; AUK, f. PFFNU, Zasedání profesorského kolegia 16. 6. 1922, k. 17, i. č. 213.

<sup>7</sup> AUK, f. PFFNU, Botanický ústav a zahrada, běžné spisy 1924, k. 34, i. č. 445: Fritz Knoll ersucht ihm die Hausadministration im Bereiche des botanischen Institutes und Gartens zu übertragen (čj. 169/1924). Spis obsahuje přehled služebních bytů botanického ústavu a zahrady a jejich obsazení. Další přesný rozpis prostor v budově ústavu i zahrady a jejich využití obsahují materiály z roku 1925 (tehdy se sčítala okna, dveře, kama). AUK, f. PFFNU, Botanický ústav a zahrada, běžné spisy 1925, Anzahl der Räumlichkeiten (čj. 54/1925, 57/1925), k. 34, i. č. 446.

<sup>8</sup> „Die im botanischen Institutsgebäude und im Gärtnerhause wohnende Parteien müssen darauf Rücksicht nehmen, daß sowohl das Institutsgebäude als auch der botanische Garten in erster Linie wissenschaftliche Zwecken zu dienen haben...“ AUK, f. PFFNU, Botanický institut a zahrada, oběžník z 18. 5. 1931, k. 35, i. č. 449.

Botanická zahrada byla sice formálně samostatná, nicméně jejím ředitelem byl vždy přednosta botanického ústavu, proto je také písemná agenda botanické zahrady v dochovaných spisech spojená s agendou botanického ústavu, na rozdíl od ústavu fyziologie rostlin, který byl vždy institucí nezávislou a personálně nebyl na botanický ústav vázán. Rozhodující osobností, která se o založení německé botanické zahrady zasloužila, byl profesor Richard von Wettstein, který v Praze působil v letech 1893–1899, načež přešel do Vídně. Jeho nástupcem se stal Günther Beck von Mannagetta, který v Praze působil až do svého odchodu na odpočinek roku 1921. Pak byl nějakou dobu ústav veden pouze v zastoupení (nejdříve vedl ústav Adolf Pascher, který však již na jaře 1921 odešel na zdravotní dovolenou, a ústav spravoval přednosta zoologického ústavu Karl Cori),<sup>9</sup> než v akademickém roce 1923/24 nastoupil Fritz Knoll. V následujících letech (podle tištěného seznamu osob od akademického roku 1925/26) vzniklo v rámci botanického ústavu oddělení farmaceutické botaniky a výtrusných rostlin, v jehož čele stál Adolf Pascher, který byl zároveň vedoucím botanického oddělení výzkumného střediska pro vodní biologii v Doksech.<sup>10</sup> Roku 1933 přešel Fritz Knoll do Vídně<sup>11</sup> a vedení botanické zahrady i ústavu přešlo na Adolfa Paschera, který zde setrval až do své tragické smrti roku 1945.<sup>12</sup> Vznik oddělení farmaceutické botaniky byl požadován již v akademickém roce 1923/24, o čemž svědčí přípis z 16. 1. 1924 adresovaný ministerstvu školství a národní osvěty, v němž je požadováno speciální pracovní místo a vybavení pro výuku farmaceutické botaniky.<sup>13</sup> Zdůvodňováno je to především výrazným nárůstem počtu posluchačů (z 15 na 100) a také existencí podobného oddělení na české univerzitě. Nutno dodat, že počet farmaceutů měl v následujících letech ještě narůstat. Zatímco v akademickém roce 1925/26 tvořili farmaceuti zhruba čtvrtinu všech posluchačů přírodovědecké fakulty (132 z 504), v akademickém roce 1929/30 to bylo již 43 % (264 z 607). Ze strany A. Paschera jsou stále vznášeny požadavky na proplacení vypsaných paralelních kurzů a praktických cvičení pro farmaceuty

<sup>9</sup> Protokol o převzetí ústavu Pascherem je z března 1921, následuje už 9. května protokol o převzetí správy ústavu Karlem Corim a výuky paleobotanikem Karlem Rudolphem, absolventem vídeňské univerzity, který se v Praze habilitoval roku 1919 (jakožto pouhý docent nemohl samostatně vést ústav). AUK, f. PřFNU, Botanický ústav a zahrada, úřední korespondence 1921, k. 36, i. č. 454. J. Neustupa také poukazuje na možný skandál kolem prvního sňatku A. Paschera (na nějž odkazují protektorátní pomlouvačné materiály). Srv. J. NEUSTUPA, *Algologie a protistologie*, I, s. 243. Nic podobného se ve spisech z 20. let nevyskytuje. Zdravotní dovolenou se dalo v zásadě pokrýt cokoliv od skutečných zdravotních problémů (Pascher v předchozích letech pobýval v plicním sanatoriu) po problémy spíše společenského charakteru.

<sup>10</sup> Výzkumné středisko v Doksech vzniklo roku 1908 jako Forschungsstation für Fischzucht und Hydrobiologie péčí Adolfa Paschera a Viktora Langhansse (docenta univerzity a profesora německé techniky), spravovalo ho nejdříve zemědělské oddělení německé techniky, posléze to byl ústav státní (Staatliche Forschungsanstalt in Hirschberg in Böhmen).

<sup>11</sup> Klaus TASCHWER, *Die zwei Karrieren des Fritz Knoll. Wie ein Botaniker nach 1938 die Interessen der NSDAP wahrnahm – und das nach 1945 erfolgreich vergessen machte*, in: Johannes Feichtinger – Herbert Matis – Stefan Sienell – Heidemarie Uhl (Hgg.), *Die Akademie der Wissenschaften in Wien 1938 bis 1945. Katalog zur Ausstellung*, Wien 2013, s. 47–54.

<sup>12</sup> K Pascherovi: Jan JANKO, *Adolf Pascher (1881–1945). Botaniker. Zum tragischen Schicksal eines „völkischen“ Gelehrten*, in: Monika Glettler – Alena Míšková (Hgg.), *Prager Professoren 1938–1948. Zwischen Wissenschaft und Politik*, Essen 2001, s. 513–524; popř. J. NEUSTUPA, *Algologie a protistologie*, I; Dieter MOLLENHAUER, *Adolf Pascher (1881–1945) – Romantic Phycologist*, *Protist* 152, 2001, s. 231–238. Popř. *Neue deutsche Biographie*: <<https://daten.digital-e-sammlungen.de/0001/bsb00016338/images/index.html?seite=97>> (14. 5. 2024).

<sup>13</sup> Přípis vypracoval zřejmě A. Pascher. AUK, f. PřFNU, Botanický ústav a zahrada, běžné spisy 1924, *Deutsche Universität Ausgestaltung des Unterrichtes und der Arbeitsbehelfe Botanik für Pharmazeuten und des Lehrauftrages für niedere Pflanzen Prof. Pascher*, k. 34, i. č. 445.

i náležitě proplácení asistentů a demonstrátorů, kteří se na praktické výuce podíleli, i stížnosti na nedostatečné prostory pro výuku a cvičení. Ze spisů vyplývá, že v každém ze tří paralelních kurzů farmaceutického praktika bylo roku 1930 zapsáno přes 40 posluchačů. Výuka farmaceutů<sup>14</sup> nezatěžovala jen botanický ústav, podílel se na ní i ústav fyziologie rostlin, chemický ústav (který měl ve dvacátých letech také svoje farmaceutické oddělení, sestávající podobně jako oddělení farmaceutické botaniky z jednoho profesora a jednoho asistenta) a zčásti i lékařská fakulta (ústav farmakologie a farmakognosie).<sup>15</sup> Nárůst počtu studentů farmacie na konci dvacátých let do jisté míry souvisel se zavedením numeru clausu pro židovské studenty na maďarských univerzitách.<sup>16</sup> Ohlas tohoto opatření na univerzitách v českých zemích a požadavky na omezování přijímání zahraničních (zejména židovských) studentů (nejen farmaceutů, ale také třeba studentů lékařských fakult) zaznívaly na univerzitách v dané době stále častěji a vyvrcholily demonstrací. Nicméně do konce první republiky nebylo žádné podobné opatření zavedeno.<sup>17</sup> Již zmíněný záznam o studentech zapsaných do paralelních farmaceutických kursů je zajímavým svědectvím o kategorizaci studentů dle země původu. Veškeré přednášky sice probíhaly v němčině, nicméně ve středečním kurzu byli studenti pocházející z Bulharska a Polska, v pátečním kurzu studenti z Čech, Moravy a Slezska, v sobotním kurzu studenti z dalších zemí, zejména ze Slovenska, Podkarpatské Rusi, Rumunska a Maďarska. Je zřejmé, že i po deseti letech zde zafungovala pomyslná hranice mezi českými zeměmi a dalšími zeměmi monarchie.<sup>18</sup>

Naproti tomu byla botanika poměrně malý obor. Studentů nefarmaceutů, kteří obhájili disertační práci z botaniky a ukončili svá studia doktorátem, bylo v akademickém roce 1924/25 celkem 5 (šlo o studenty, jejichž práce posuzovali profesori Knoll, Pascher a Pringsheim), o rok později jen 2, roku 1929/30 byli 3 (oproti tomu disertací z oboru chemie bylo obhájeno 46). K tomu je třeba připočítat studenty, kteří se chystali na kariéru středoškolského učitele a jako jeden z oborů k závěrečným zkouškám si vybrali *Naturgeschichte* (absolventi skládali zkoušky z botaniky a zoologie). Takových bylo např. v akademickém roce 1925/26 celkem 11 (nejčastěji v kombinaci s tělocvikem). K učitelským zkouškám před státní zkušební komisí pro učitelství na středních školách s německým vyučovacím jazykem se přihlásilo v daném akademickém roce 77 absolventů filozofické a přírodovědecké fakulty.<sup>19</sup> Z předcházejících čísel vyplývá, že studentů botaniky bylo v jednom ročníku kolem 10–15, a když budeme počítat i studenty, kteří

<sup>14</sup> Ke studijním řádům pro farmaceuty srv. Marek BRČÁK – Roman ELNER, *Vzdělávání farmaceutů na pražských univerzitách v letech 1804–1953 pohledem studijních předpisů*, AUC-HUCP 58/1, 2018, s. 59–67.

<sup>15</sup> Tento ústav měl kromě přednosty Wilhelma Wiechovskyho ještě dva asistenty a další dva zaměstnance.

<sup>16</sup> K tomu viz Mária M. KOVÁCS, *The Numerus Clausus in Hungary 1920–1945*, in: Regina Fritz – Grzegorz Rossoliński-Liebe – Jana Starek (Hgg.), *Alma Mater Antisemitica. Academies Milieu, Juden und Antisemitismus an den Universitäten Europas zwischen 1918 und 1939*, Wien 2016, s. 85–111.

<sup>17</sup> K pražským bojům o numerus clausus srv. Jan HAVRÁNEK, *Anti-semitism in the Prague Universities in November 1929*, in: Jiří Pešek (ed.), *University – Historiography – Society – Politics. Selected Studies of Jan Havránek*, Praha 2009, s. 119–124. Popřípadě Petr SVOBODNÝ, *17. listopad 1939 a 1989: čeští univerzitní studenti v období totalitních režimů v současné historiografii a kultuře vzpomínání*, AUC-HUCP 52, suppl. 1, 2012, s. 133–142, zde s. 141.

<sup>18</sup> AUK, f. PŘFNU, Oddělení farmaceutické botaniky a výtrusných rostlin, spisový materiál 1930, k. 37, i. č. 465.

<sup>19</sup> AUK, fond Zkušební komise pro učitelství na středních školách Německé univerzity v Praze (dále ZKGNU), sign. 1/4, Kniha zkušebních protokolů sv. IV, s. 463–539. Katalogy zkušební komise jsou k dispozici online: <<https://is.cuni.cz/webapps/archiv/public/books/fs/1919194887365969/?lang=cs>> (16. 4. 2024).

nedostudovali nebo změnili obor studia, tak přednášky z botaniky navštěvovalo maximálně kolem 50 posluchačů.<sup>20</sup> Tomu odpovídají i vykázaná čísla účastníků výukových exkurzí za rok 1923/24 popř. za rok 1924/25.<sup>21</sup>

Pokud pomineme výuku farmaceutů (Pascher, Pringsheim) a mediků (přednášky z obecné biologie vedl ve dvacátých letech Pringsheim), probíhala výuka formou přednášek i praktické výuky v laboratoři a botanické zahradě. Praktická botanická cvičení spojená s exkurzemi byla určena především pro studenty, kteří se připravovali na dráhu středoškolských učitelů. Součástí výuky byl i čtrnáctidenní kurz *Einführung in die Hydrobiologie des Süßwassers*, který probíhal na výzkumné stanici v Doksech.<sup>22</sup> Ernst Pringsheim pak vyučoval základy vědecké práce. Studenti byli seznamováni s morfologií i systematikou, důraz byl (pokud je možné soudit podle tištěných seznamů přednášek) na praktickou výuku a ukázky. F. Knoll vedl mimo jiné i kurs s názvem *Zeichnung, Photographie und graphische Reproduktion im Dienste der Botanik*. Praktická výuka zde nahrazovala výuku seminární obvyklou v dané době na filozofické fakultě, přesto se již roku 1925 objevily výtky, že na přírodovědecké fakultě seminární výuka neprobíhá a seminární cvičení pro kandidáty učitelství měla být neprodleně zahájena ve všech zde vyučovaných oborech, ovšem povinná výuka v pedagogickém semináři probíhala i nadále na filozofické fakultě.<sup>23</sup> Kromě již jmenovaných profesorů Knolla, Paschera a Pringsheima vyučoval botaniku také soukromý docent Karl Rudolph,<sup>24</sup> který se specializoval na paleobotaniku a podílel se také na praktických cvičeních. Do výuky se postupně zapojil také Viktor Czurda z ústavu fyziologie rostlin a po odchodu Fritze Knolla do Vídně doplnil stav vyučujících habilitovaný první asistent botanického ústavu Franz Pohl, který převzal z velké části výuku farmaceutů.<sup>25</sup> Vyučovat mohli tehdy pouze profesori a docenti, zatímco vysokoškolsky vzdělaní asistenti, dokud nebyli habilitováni, nemohli vést přednášky, ale podíleli se na praktické výuce a dalších činnostech ústavu. Dále v rámci ústavu působili pomocné vědecké síly a demonstrátoři (obvykle z řad studentů), kteří pomáhali s přípravou laboratorních cvičení, sběrem materiálu apod.<sup>26</sup> Další zaměstnanci (topič, uklí-

<sup>20</sup> Absolventi přírodovědecké fakulty měli povinnost před závěrečnými zkouškami doložit absolvování minimálně 8 semestrů studia. V zimním semestru 1925/26 si zapsalo přednášky z biologie 44 řádných posluchačů (z 341) a 7 mimořádných posluchačů (z 36). Započítávání byli i studenti, kteří si zapsali pouze jednu botanickou přednášku u kteréhokoliv z přednášejících. AUK, f. PFFNU, Katalog posluchačů – zimní semestr 1925/26 řádní studenti, zimní semestr 1925/26 mimořádní studenti.

<sup>21</sup> Exkurze do Šárky se zúčastnil 1 profesor a 7 studentů, exkurze do Prokopského údolí 1 profesor a 9 studentů, exkurze na Karlštejn 1 profesor a 10 studentů a třídní exkurze do Krkonoš pak 2 profesori a 7 studentů. O rok později to byly exkurze do Malé Chuchle 1 profesor 25 studentů, do Prokopského údolí 1/15, na Karlštejn 2/14, na Šumavu (Arber) 2/20. AUK, f. PFFUK, Botanický ústav a zahrada, běžné spisy 1924, Statistischer Ausweis f. d. Studienjahr 1923/24, k. 34, i. č. 445, běžné spisy 1925, Statistisches Material 1924/25 (čj. 121/25), k. 34, i. č. 446.

<sup>22</sup> Pascher na počátku roku 1930 požadoval navýšení státní podpory na studijní exkurze, aby se tohoto kurzu mohli zúčastnit i nemajetní studenti. AUK, f. PFFNU, Oddělení farmaceutické botaniky a výtrusných rostlin, spisový materiál 1930, k. 37, i. č. 465.

<sup>23</sup> K postupnému zavádění seminární výuky a vzniku seminářů, které měly studenty připravovat na samostatnou vědeckou práci srv. Josef PETRÁŇ, *Nástin dějin filozofické fakulty Univerzity Karlovy*, Praha 1983, s. 158.

<sup>24</sup> Karl Rudolph (1881–1931) získal roku 1924 titul mimořádného profesora, zemřel však již roku 1937 a několik let předtím již nepřednášel. K němu např. Österreichisches biographisches Lexikon (dále ÖBL), IX, s. 317. Online zde: <[https://www.biographien.ac.at/oebl\\_9/317.pdf](https://www.biographien.ac.at/oebl_9/317.pdf)> (9. 5. 2024).

<sup>25</sup> Po odchodu F. Knolla do Vídně nebyl jmenován na místo vedoucího farmaceutického oddělení žádný další profesor, a oddělení tak spravoval Pascher spolu s celým botanickým ústavem a zahradou.

<sup>26</sup> Náplň práce demonstrátorů a pomocných vědeckých sil dokládá např. hodnocení činnosti Franze Mattaucha a Wladimira Vlka. AUK, f. PFFNU, Oddělení farmaceutické botaniky a výtrusných rostlin, spisový materiál 1932 (čj. 71/1932 a 72/1932), k. 37, i. č. 467.

žecky apod.) zajišťovali technický chod budovy.<sup>27</sup> Specifickou organizační strukturu měla botanická zahrada, v jejímž čele sice stál přednost botanického ústavu, ale její praktický chod zajišťoval zahradní inspektor (*Garteninspektor*), kterým byl po většinu sledovaného období Anton Tatzter. Tatzterovo postavení bylo natolik samostatné, že každoročně vyhotovoval pro přednostu ústavu výroční zprávu i celkové vyúčtování. Dalšími zaměstnanci zahrady byli samozřejmě zahradníci, údržbáři strojního zařízení a pomocní dělníci různých kategorií. Tatzter i vrchní zahradníci (*Obergärtner*) byli plně kvalifikováni pro zahradnickou činnost a účastnili se i mezinárodních zahradnických kongresů, Tatzter samostatně cestoval za sběrem botanického materiálu apod.<sup>28</sup>

Technicky byl botanický ústav zpočátku poměrně dobře vybaven a vybavení se stále rozrůstalo. Běžnou součástí vybavení byly optické mikroskopy (od firmy Zeiss), epidiaskop,<sup>29</sup> k výuce sloužily i diapositivy, herbářové sbírky,<sup>30</sup> ústav měl k dispozici také několik fotografických přístrojů, včetně fotografického přístroje vhodného k připojení na mikroskop (Leica Makam),<sup>31</sup> a prostředky na vyvolávání fotografií.<sup>32</sup> Studenti i profesori měli samozřejmě k dispozici poměrně rozsáhlou knihovnu, která se stále rozšiřovala o základní monografie i periodika.<sup>33</sup> Problémy s vybavením nastávaly postupně ve dvacátých a zejména třicátých letech, tak jak vzrůstal počet posluchačů (zejména farmaceutů) a nastoupila finanční krize. Vznik oddělení farmaceutické botaniky nebyl jen formálním aktem, oddělení bylo do jisté míry samostatné, vedl ho řádný profesor, který požadoval pro svou práci a výuku jisté zázemí. Byl také zodpovědný za finance, které oddělení náležely. Z dochovaných materiálů oddělení farmaceutické botaniky si lze vytvořit poměrně dobrý obraz jeho hmotného i personálního vybavení. Je to tak především proto, že Adolf Pascher neváhal nadřazené instituce (zejména ministerstvo školství a národní osvěty) obesílat četnými stížnostmi, popisy tíživé hmotné situace oddělení spolu s požadavky na finanční podporu a návrhy na možná vylepšení. Podle Pascherova líčení farmaceutické oddělení

<sup>27</sup> Podle seznamu osob pro rok 1929/30 působil na botanickém ústavu jeden profesor (Knoll), dva vysokoškolsky vzdělaní asistenti, jeden demonstrátor a jeden další zaměstnanec, uklízečky nejsou uvedeny, v oddělení pro farmaceutickou botaniku pak jeden profesor (Pascher), jeden asistent, jedna pomocná vědecká síla a jedna demonstrátorka. Pro srovnání roku 1938 měl botanický ústav (bez zahrady) dohromady s farmaceutickým oddělením jednoho profesora (Pascher), tři vysokoškolsky vzdělané asistenty, z nichž jeden už byl habilitován a mohl vyučovat (Franz Pohl), jednu pomocnou vědeckou sílu (studenta), dva demonstrátory z řad studentů a dva další zaměstnance (bez započítání topiče a uklízeček).

<sup>28</sup> Například roku 1922 schválilo profesorské kolegium přírodovědecké fakulty financování cesty (*Sammelfahrt*) A. Tatztera do Alp. AUK, f. PFFNU, Zasedání profesorského kolegia 16. 6. 1922, k. 17, i. č. 213. Další materiály srv. AUK, f. PFFUK, Botanický ústav a zahrada, Běžné spisy 1924–1927, k. 34, i. č. 445–448. AUK, f. Rektorát Německé univerzity v Praze (dále RNU), Personální spisy: Franz Hanák 1914–1935, k. 37, i. č. 569; Anton Tatzter 1921–1937, k. 42 i. č. 647. Tatzter odešel na odpočinek k 1. 1. 1938.

<sup>29</sup> Promítací přístroj, který mohl promítat jak z neprůhledné podložky odrazem, tak i proudícím světlem (např. diapositivy).

<sup>30</sup> Sbírký se rozrůstaly nejenom péčí osazenstva ústavu, ale také odkazy. Například po smrti Adolfa Obornyho roku 1924 získal ústav jeho herbářovou sbírku na jejíž přestěhování ze Znojma a nutné opravy žádal mimořádnou dotaci. AUK, f. PFFNU, Botanický ústav a zahrada, běžné spisy 1926, k. 34, i. č. 447.

<sup>31</sup> AUK, f. PFFNU, Oddělení farmaceutické botaniky a výtrusných rostlin, spisový materiál 1931, k. 37, i. č. 466. Fotografie a technická specifikace přístroje zde: <<http://www.wetzlar-historica-italia.it/makka.html>> (15. 5. 2024).

<sup>32</sup> Srv. pravidla pro využívání temné komory AUK, f. PFFNU, Botanický ústav a zahrada, běžné spisy 1924, Weisungen zur Benützung der photographischen Dunkelkammer für Institutsangehörige und Gäste (čj. 159/24), k. 34, i. č. 445.

<sup>33</sup> Soupisy zakoupených knih a objednaných periodik je možno dohledat v dochovaných spisech stejně jako výše dotaci na pořízení technického vybavení.

sídlilo na přelomu dvacátých a třicátých let v jedné z herbářových místností v prvním patře budovy botanického ústavu a v zásadě s ústavem sdílelo vše od přednáškového sálu po psací stůl vedoucího, který zároveň sloužil asistentům botanického ústavu. Jemu vyčleněné sbírky a pomůcky včetně výukových tabulí není podle Pascherovy zprávy kam uložit, a tudíž od ministerstva požaduje příslušnou dotaci na vybavení ve výši 19 588,90 korun.<sup>34</sup> Nabízí se vcelku logická otázka, kde byly zmiňované pomůcky uloženy předtím, než byly odděleny od ostatních a přiděleny farmaceutickému oddělení botanického ústavu. Odpověď je poměrně jednoduchá. Budova botanického ústavu začala fungovat na konci 19. století, v následujících třiceti letech výrazně narostl počet sbírkových předmětů, knih, ale vzhledem k několikanásobnému nárůstu posluchačů i počet pomůcek a laboratorního vybavení. Vznik farmaceutického oddělení byl tedy vhodnou dobou k přeorganizování a úpravám budovy. Bohužel stavebních úprav bylo možné provést minimum: ze spisů botanického ústavu je zřejmé, že došlo na přelomu dvacátých a třicátých let alespoň ke zvýšení počtu toalet v přízemí na pět (ve zdůvodnění stavebních úprav se odkazuje nejen na zvýšení počtu posluchačů, ale také na zhruba čtvrtinový podíl žen posluchaček, pro které je nutné zajistit základní hygienická zařízení), byly vybudovány nové rozvody vody, došlo k vybudování šaten (věšáků) na chodbě u přednáškového sálu a po smrti Günthera Becka došlo i k dílčí rekonstrukci uvolněného služebního bytu. Co se týče nábytku, byl vznik nového oddělení také jedinečnou příležitostí – podle platných předpisů nebylo totiž možné pořizovat nábytek z běžného rozpočtu ústavu (tzv. řádné dotace) a mimořádné finance měly být přidělovány pouze nově vzniklým ústavům a klinikám, popřípadě při významných změnách výuky.<sup>35</sup> Ovšem přesto byla reakce ministerstva poměrně striktní – Pascherovi bylo doporučeno, ať si nábytek vybere ze skladu mobiliáře Univerzity Karlovy, konkrétně její filozofické fakulty. Vzhledem k napjatým vztahům, které mezi českou a německou univerzitou na počátku 30. let panovaly, to bylo poměrně zvláštní, leč úsporné opatření. Pascher tedy potvrzuje převzetí několika kusů nábytku, často různě poškozeného, nicméně jeho požadavek na speciální skříně na výukové tabule a fotografický materiál trval i nadále.<sup>36</sup> Další skříně ze skladu nábytku FFUK pak byly převzaty v září 1930.<sup>37</sup> Nicméně žádost o dotaci byla nakonec na podzim 1930 vyřízena kladně.<sup>38</sup> Zde je na místě alespoň v základních obrysech objasnit financování univerzitních ústavů.<sup>39</sup> Uni-

<sup>34</sup> Zde se také poprvé objevuje informace o existenci výukových tabulí: „[...] wertvolle Mikroskope, muss offen herumstehen, weil keine verschliessbaren Schränke dafür da sind, die Taffeln, die für den Unterricht gemalt und gezeichnet werden, haben keinen Raum, in dem sie aufgehoben werden können, wertvolle Sammlungsgegenstände, die offen stehen gelassen werden müssen, verstauben und gehen zugrunde. Es ist natürlich, dass dadurch das staatliche Eigentum grossen Schaden erleidet. Die teuren Bücher werden abgestossen, die wertvollen Wandtafeln zerreißen und verschmutzen [...]“ AUK, f. PŘFNU, Oddělení farmaceutické botaniky a výtrusných rostlin, spisový materiál 1929, A. Pascher na MŠANO 4. 12. 1929 Ersuchen um Bewilligung des notwendigsten Mobiliars, k. 37, i. č. 464.

<sup>35</sup> Otto PLACHT – František HAVELKA, *Předpisy pro vysoké školy republiky Československé*, Praha 1932, s. 467 (výnos mšo ze dne 31. ledna 1928, č. 1009, o výdajích, jež lze hraditi z řádných dotací).

<sup>36</sup> Urgence požadavku dvou skříní z 1. 4. 1930, adresováno ministerskému radovi Otto Plachtovi. AUK, f. PŘFNU, Oddělení farmaceutické botaniky a výtrusných rostlin, spisový materiál 1930, k. 37, i. č. 465.

<sup>37</sup> AUK, f. PŘFNU, Oddělení farmaceutické botaniky a výtrusných rostlin, spisový materiál 1930, přípis z 22. 9. 1930 (čj. 79/1930), k. 37, i. č. 465.

<sup>38</sup> Ve skříní speciálně vyrobené pro výukové tabule byly tabule uloženy zřejmě až do převzetí archivem UK (za upozornění děkují P. Mrázovi).

<sup>39</sup> Podrobný vhlad do financování univerzity přináší dobové právní předpisy: O. PLACHT – F. HAVELKA, *Předpisy*, zejména kapitola IX. Hospodářství vysokých škol, s. 441–540. Obecně se financování vysokých škol věnuje

verzita byla veřejnou institucí podřízenou ministerstvu školství a národní osvěty, finanční záležitosti podléhaly také příslušnému zemskému úřadu.<sup>40</sup> Finanční prostředky univerzita získávala buď ze státního rozpočtu, nebo z vlastní činnosti (sem spadaly výnosy ze studijních poplatků, tzv. kolejného, laboratorních tax, poplatků za rigoróza, ale také z darů). Finance z veřejných rozpočtů nespravovala univerzita ani jednotlivé fakulty, ale finance putovaly od nadřízených orgánů jednotlivým ústavům ve formě různých zálohových plateb – tzv. řádných dotací a paušálů, které zajišťovaly běžný provoz ústavu. Oddělení pro farmaceutickou botaniku mělo oddělené účetnictví a finančně bylo zajišťováno nezávisle na botanickém ústavu. Řádná dotace na provoz ústavu byla například 20 000 korun roku 1930, dále byly vypláceny různé paušály (paušál na výplatu uklízeček, paušál na výukové exkurze, z kterého se hradily cestovní náklady profesorům a doprovázejícím asistentům apod.). Podobně tomu bylo i na dalších ústavech. Vyúčtování probíhala každoročně, přičemž nevyčerpané částky byly převáděny do dalšího roku, stejně jako prostředky utracené navíc. Vzhledem k tomu, že o každé neplánované navýšení nákladů bylo třeba žádat nadřízený orgán (ministerstvo, zemský úřad), jsme z dochovaných písemností poměrně dokonale zpraveni o situaci na botanickém ústavu i v oddělení farmaceutické botaniky. Žádosti o mimořádné dotace jsou zpravidla několikastránkové elaboráty barvitě líčící, proč je třeba zvýšit počet toalet či nakoupit nové mikroskopy. Vyřízení daných žádostí trvalo obvykle řadu měsíců (obvyklá doba byla půl roku až rok) a byrokracie se v meziválečném období v zásadě nelišila od úřadování v době monarchie.<sup>41</sup> Podobná byrokratická zátěž sužovala přednosty ústavů i ohledně financování personálu od asistentů po samotné profesory.<sup>42</sup> Řádný profesor měl ve své smlouvě pevně popsáno, kolik hodin přednášek a cvičení týdně má honorováno ze svého platu, část příjmů mu také přicházela z kolejného (tedy z poplatků, které za svá studia podle počtu zapsaných přednášek platili studenti). Nicméně pokud počet studentů rapidně narostl (jako v případech farmaceutů) a bylo potřeba vypsát paralelní kurz, tak o jeho povolení a následné proplacení výuky nerozhodovala ani fakulta, ani univerzita, ale bylo třeba žádat přímo ministerstvo.<sup>43</sup> Přesto samozřejmě nelze opomíjet úlohu profesorských sborů, které se na organizaci odborného života významnou měrou podílely – navrhovaly jmenování profesorů, schvalovaly udělování stipendií apod.<sup>44</sup> Nicméně financování provozu ústavů a výuky šlo po přímé linii ústav–ministerstvo. Soukromí docenti nebyli za výuku honorováni, a proto museli mít vedle výuky ještě jiné zaměstnání. Často pracovali jako středoškolská profesori, knihovníci univerzitní

publikace: Lukáš FASORA – Anna PEČINKOVÁ – Zdeňka STOKLÁSKOVÁ, *Akademická věž ze slonoviny. Státní financování a autonomie vysokých škol 1849–1939*, Brno 2022.

<sup>40</sup> Meziválečné Československo se dělilo na samosprávné země. Plánované rozdělení na župy nebylo nikdy uvedeno v platnost.

<sup>41</sup> Bohužel nemáme zachované spisy přírodovědných ústavů z let 1882–1919, ale lze soudit na základě analogie s humanitními ústavmi filozofické fakulty: např. orientalista Max Grünert měl s pořízením police na knihy pro ústavní knihovnu takové problémy, že raději věnoval svou vlastní. AUK, f. Filozofická fakulta Německé univerzity v Praze (dále FFNU), Semitské jazyky – stolice, 1893–1899, k. 22, i. č. 419.

<sup>42</sup> Další zaměstnanci mohli být najímáni za denní mzdu a placeni z mzdových paušálů (uklízečky, pomocné síly v botanické zahradě), další podléhali přímo rektorátu (zahradníci, fakultní pedel apod.) a měli status státních zaměstnanců podle stanovených skupin a tříd (úředníci, podúředníci, sluhové apod.).

<sup>43</sup> Např. *Anzeige der Notwendigkeit von Parallelkurse Morphologisches Praktikum und Bestimmungsübungen für Pharmazeuten an das Ministerium für Schulwesen und Volkskultur in Prag* (21. 12. 1931), AUK, f. PřFNÚ, Oddělení farmaceutické botaniky a výtrusných rostlin, spisový materiál 1931 (čj. 108/31), k. 37, i. č. 465.

<sup>44</sup> AUK, f. PřFNÚ, zápisy ze schůzí profesorského kolegia 1920–1938, k. 17–18, i. č. 212–229.



knihovny apod. V případě přírodovědecké fakulty to byla nejčastěji pozice honorovaných asistentů. Nedostatečné hmotné zajištění habilitovaných asistentů německé přírodovědecké fakulty se řešilo roku 1935, požadované příplatky byly podloženy i životopisy s vědeckými výsledky daných osob (z botaniků se to týkalo Viktora Czurdy a Franze Pohla).<sup>45</sup> Do financování fakulty počátkem 30. let razantně vstoupila hospodářská krize, pociťovaná přednosty ústavů zejména menší úspěšností ve schvalování žádostí o mimořádné dotace, ale také povinným neobsazováním 10 % systemizovaných asistentkých míst.<sup>46</sup>

Pokud jsem upozornila na napjatý vztah Německé univerzity a Univerzity Karlovy, nebylo to náhodou. Následkem univerzitního zákona z roku 1920, kterým se jedinou nástupkyní Karlova založení stala česká Univerzity Karlova, byl na počátku třicátých let nejen spor o insignie, univerzitní archiv a zaknihování Karolina jako výlučného majetku Univerzity Karlovy, ale také spor o historické herbářové sbírky. V ohnisku tohoto sporu stál nepřekvapivě botanik Karel Domin (rektor v akademickém roce 1933/34)<sup>47</sup> na české straně a na straně německé pak Adolf Pascher, který byl po odchodu Fritze Knolla do Vídně přednostou celého botanického ústavu. Spor nabyl poměrně kuriózních rozměrů, které poukazují především na přinejmenším spornost zákona z roku 1920. Domin předpokládal převzetí herbářů vzniklých minimálně do poloviny 90. let, tedy veškeré herbáře vzniklé do rozdělení botanické zahrady. Z německé strany pak Adolf Pascher s Franzem Pohlem vyhotovili rozsáhlé elaboráty o národnostním přesvědčení jednotlivých botaniků (autorů herbářových sbírek), a to až k samým počátkům vědecké botaniky. Velmi jim ležel na srdci Tadeáš Haenke coby národnostně německý badatel, a to zejména s odkazem na Dominovu zmínku o Haenkem jakožto českém botanikovi a cestovateli.<sup>48</sup> Za české botaniky označili bez problémů bratry Jana Svatopluka a Karla Bořivoje Preslovy a také Filipa Maxmiliána Opize. Nicméně Josef Gottfried Mikan, Johann Christian Mikan, Vinzenz Kosteletzky a další byli označeni za Němce. V případě Kosteletzkeho měla německá univerzita štěstí, protože vlastnila darovací listinu z roku 1889, ve které vdova přenechává herbář výslovně stoliči systematické botaniky německé Karlo-Ferdinandovy univerzity. Spor nakonec skončil, jak se zdá podle dochovaných spisů, 23. 11. 1935 předáním Preslova kapradinového herbáře Univerzitě Karlově, ostatní herbářové sbírky zůstaly univerzitě německé.<sup>49</sup>

Do chodu univerzity a všech jejích fakult i ústavů výrazně zasáhly okupace a uzavření českých vysokých škol roku 1939. Německá univerzita byla postupně arizována – nucené odchody do výslužby začaly již v období tzv. druhé republiky na přelomu let 1938/1939. Z botaniků se podařilo emigrovat Ernstu Pringsheimovi, z univerzity odešel i docent Erich Daumann.<sup>50</sup> K 1. 9. 1939 byla německá univerzita převedena do správy říše (a příslušného říšského ministerstva – *Reichsministerium für Wissenschaft, Erziehung und Volksbildung*)

<sup>45</sup> AUK, f. PŘFNU, Příplatek habilitovaným asistentům, k. 40, i. č. 498.

<sup>46</sup> O zrušení tohoto krizového opatření žádala přírodovědecká fakulta roku 1937. AUK, f. PŘFNU, Děkanát všeobecně 1937, k. 15, i. č. 192.

<sup>47</sup> Srv. Dominův medailon: Michal V. ŠMŮNEK – Václav PETŘÍČEK, *Botanik, rektor, politik. Karel Domin (1882–1953)*, in: Krásné město, časopis přátel Kutné Hory 4, 2018, s. 3–7. Domin svůj pohled na události shrnul v publikaci: Karel DOMIN, *Můj rektorský rok. Z bojů o Karolinu a za práva Univerzity Karlovy*, Praha 1934. Zde jsou přetištěny i některé jeho články z dobového tisku.

<sup>48</sup> Karel DOMIN, *Tadeáš Haenke*, *Věda přírodní* 4, 1923, s. 249–250.

<sup>49</sup> AUK, f. PŘFNU, Botanický ústav a zahrada, herbář 1889–1935, k. 36, i. č. 459. AUK, f. PŘFNU, Botanický ústav a zahrada, běžné spisy 1935, čj. 202, 250, 251/1935, k. 35, i. č. 451.

<sup>50</sup> Erich Daumann (1905–1978), absolvent NU, asistent botanického ústavu, docent 1936, z fakulty odešel 1939, po válce profesor UK. Jeho životopis srv. <<https://botany.cz/cs/daumann/>> (10. 5. 2024).

pod názvem Deutsche Karls-Universität.<sup>51</sup> Následně vznikl Úřad Kurátora německých vysokých škol v Praze jako správní mezičlánek mezi pražskými německými univerzitami a ministerstvem. České vysoké školy byly uzavřeny po známých událostech od 17. 11. 1939 a jejich správou byly pověřeny univerzity německé (například děkan německé přírodovědecké fakulty byl jako komisař pověřen správou uzavřené české přírodovědecké fakulty). Většina českých univerzitních budov tak byla užívána německými vysokými školami, i když ne vždy, a ne vždy ke svému původnímu účelu.<sup>52</sup> V případě botanického ústavu se výjimky nekonaly – německý botanický ústav převzal českou botanickou zahradu a budovu v Benátské ulici č. 2. Logicky pak došlo ke změnám v dislokaci. V původní budově ve Viničné ulici zůstal ústav fyziologie rostlin, kde se přednostou ústavu stal po emigraci Ernsta Pringsheima jeho dosavadní zástupce, politicky exponovaný Viktor Czurda, který si změnil příjmení na německy znějící Denk. Botanický ústav se pak přesunul do Benátské 2, kde byl v následujících letech i byt přednosty ústavu Adolfa Paschera.<sup>53</sup> Prostorově si tedy uzavřením českých vysokých škol botanický ústav výrazně pomohl, naopak postupující válečné události se začaly podepisovat na personálním zajištění nejen ústavu, ale i botanické zahrady. Řada Pascherových stížností z období 1939–1945 směřovaných na úřad kurátora tak dokládá nezastupitelnost asistentů při odborné činnosti ústavu. Asistenti-muži během válečného období narukovali do války, někteří dokonce padli a na ústavu zbyly jen dvě asistentky, po 1. 12. 1944 zůstala jediná – Gertrud Kittl (roz. Körner).<sup>54</sup> Válečné období (už během první světové války, ale výrazně více v období druhé světové války) bylo obecně dobou prosazování žen na vysokých školách a vysokoškolských ústavech. Na německé filozofické fakultě tvořily ženy během válečného období téměř tři čtvrtiny studentstva,<sup>55</sup> absolventky také nahradily velkou část asistentů vysokoškolských ústavů. Přesto bylo vhodných sil stále málo. Není divu, že po říšském vzoru (první podobné ústavy fungovaly v Berlíně a Mnichově) zahájil v akademickém roce 1942/43 svou činnost Vzdělávací ústav pro přírodovědně-technické asistentky a pomocnice při Německé Karlově univerzitě v Praze (*Lehranstalt für naturwissenschaftlich-technische Gehilfinnen und Assistentinnen bei der Deutschen Karls-Universität in Prag*). V čele ústavu stál přednosta ústavu pro fyziologii zvířat Gottfried Koller.<sup>56</sup>

<sup>51</sup> Základní informace o válečné správě univerzity přináší Alena Mišková, *Německá (Karlova) univerzita od Mnichova k 9. květnu 1945*, Praha 2002. K válečnému názvu univerzity srv. tamtéž, s. 67.

<sup>52</sup> K známým výjimkám patří budova právnické fakulty UK, kde sídlilo velitelství SS, nebo budova filozofické fakulty UK, která sice sloužila vysokým školám, ale našly v ní své sídlo různé organizace (např. NS-Dozentenbund, úřad kurátora, děkanáty právnické, filozofické i přírodovědecké fakulty apod.).

<sup>53</sup> V budově byly i další tři služební byty: topiče Antona Prommera, technika Franze Antona a zahradníka Jaroslava Oppla. AUK, f. PŘFNU, Botanický ústav a zahrada: domovní výkaz k 31. 12. 1943, k. 36, i. č. 462.

<sup>54</sup> Za povšimnutí bezpochyby stojí i osobně laděná stylizace stížností – můj institut, moji asistenti apod.: „Vom wiss. Personal ist mir ein Assistent und eine Wiss. Hilfskraft gefallen. Der Wiss. Rat und ein Assistent stehen im Felde. Von meinen beiden Assistentinnen geht eine am 1. Dez. ab, ohne das Möglichkeit eines Ersatzes gegeben ist. Von meinen Wiss. Hilfskräften sind zwei noch sehr jung. Mir steht also für drei wissenschaftl. Institutionen nur eine einzige Assistentin zur Verfügung.“ AUK, f. Kurátor, stížnost A. Paschera z 8. 11. 1944, sign. 11-07-15, k. 5.

<sup>55</sup> Jiří PEŠEK, *Die „eigenen“ und die „fremden“ Studenten der Philosophischen Fakultät der Prager Deutschen Universität 1940–1945*, in: Dietmar Neutatz – Volker Zimmermann (Hgg.), *Die Deutschen und das östliche Europa. Aspekte einer vielfältigen Beziehungsgeschichte. Festschrift für Detlef Brandes zum 65. Geburtstag*, Essen 2006, s. 149–168.

<sup>56</sup> Gottfried Koller (1902–1959), jeden z nově přichozích politicky angažovaných přírodovědců, v Praze působil od roku 1942 na nově zřízeném ústavu pro fyziologii zvířat (ne psychologii zvířat, jak omylem uvádí Alena Mišková). Člen SA (Srv. A. Mišková, *Německá (Karlova) univerzita*, s. 215, 226), po válce působil na

Ústav zajišťoval dvouletý kurs pro absolventky středních škol, které měly být vzdělávány v základech chemie, fyziky, botaniky a zoologie, a především v technikách s těmito obory spojených – tedy v mikroskopování, vyhotovování preparátů, fotografování, vážení, ale i v účetnictví a práci s počítačými stroji, součástí výuky měl být i sklářský kurz. Výuku měli podle studijního programu zajišťovat vyučující z univerzity, konkrétně kromě Kollera profesori Pascher, Denk, fotografické techniky měl vyučovat Johann Böhm atd.<sup>57</sup> První rok měl být pro všechny studentky společný, v druhém roce se měly specializovat buď na fyziku, chemii, nebo biologii. V prvním roce existence mělo zařízení podle výkazů šest studentek, v dalších letech pak počet stoupl na 13, resp. 16 (v prvním čtvrtletí 1945). Je zajímavé, že ústav měl vychovávat pomocné síly, tedy ne ženy plně akademicky vzdělané. Počítalo se pouze s jejich dočasným působením na univerzitách a po válce měly, pokud by chtěly nadále pracovat, najít práci v průmyslových podnicích, laboratořích apod.<sup>58</sup> Ústavu nechyběli jenom asistenti, chyběl i personál zajišťující základní provoz budov a botanické zahrady. Logicky tak přibývají čeští zaměstnanci. Nejedná se jen o stávající zaměstnance české botanické zahrady a české uklízečky, které byly na německém botanickém ústavu standardem i v předchozí době, ale i o kvalifikované české zahradníky, jakým byl například Jaroslav Oplt, který po válce působil nadále na Univerzitě Karlově (na katedře fyziologie rostlin a půdní biologie PřFUK) a stal se autorem několika zahradnických publikací.<sup>59</sup> Každopádně stížnost na těžkou personální situaci zaznívá snad v každém příspěvu na úřad kurátora, následují i stížnosti na špatné finanční zabezpečení.<sup>60</sup> S postupem války a vzrůstající četností spojeneckých náletů se stala aktuální i otázka evakuace cenných herbářových sbírek mimo Prahu. Jako vhodný byl vybrán zámek v obci Kout na Šumavě.<sup>61</sup> Pascher se sice k evakuaci staví rezervovaně (odkazuje nepřekvapivě na nedostatek personálu), nicméně v létě 1944 je evakuace s pomocí asistentky dr. Kittlové a dalších dvou

univerzitě v Saarbrückenu (<[http://www.saarland-biografien.de/frontend/php/ergebnis\\_detail.php?id=793](http://www.saarland-biografien.de/frontend/php/ergebnis_detail.php?id=793)> [7. 5. 2024]).

- <sup>57</sup> Srv. Jiří PEŠEK, *Johann Böhm (1895–1952). Předpoklady, zvraty a úskali kariéry českoněmeckého chemika v proměnách politických režimů*, AUC-HUCP 64/2, 2024, s. 75–109.
- <sup>58</sup> Dokumenty k založení vzdělávacího ústavu jsou uloženy v AUK, f. Úřad kurátora německých vysokých škol v Praze (dále Kurátor), sign. 11-07-50, k. 5. Podobný ústav vznikl již roku 1940 při lékařské fakultě, kde měly být ženy vzdělávány zejména pro práci s technickým vybavením nemocnic, zejména v oblasti rentgenologie. Srv. Zpráva kurátora pro říšského ministra školství z 5. 4. 1943: Einnahmen aus Kursen und Vorträgen (Hebammenlehranstalt, Lehranstalt für medizinisch-technische Assistentinnen und Gehilfinnen und Lehranstalt für naturwissenschaftlich-technische Assistentinnen und Gehilfinnen). AUK, f. Kurátor, sign. 11-07-50, k. 5.
- <sup>59</sup> Jaroslav Oplt (1912–2002) působil v české botanické zahradě od roku 1937, vyplácen byl z paušálu pro námezdání zaměstnance. Od 1. 8. 1940 přešel do Botanické zahrady Německé univerzity jako zahradník, významně si platově polepšil (evidence zaměstnanců české a německé botanické zahrady byla po celé válečné období vedena zvlášť). Ze spisů ve fondu kurátora jsou záznamy o přidělování volna na studijní účely (čtrnáctidenní kurs), Pascher vysoce hodnotí jeho práci a žádá i o finanční odměnu (nicméně neúspěšně) atd. Po válce nadále působil na Přírodovědecké fakultě. AUK, f. Kurátor, Botanický ústav a zahrada, sign. 13-04-07-14, 13-04-07-15, k. 26; AUK, f. PřFUK, 1953–1989, zaměstnanec spisy Jaroslav Oplt, k. 84a. K Opltovým publikacím patří např. Jaroslav OPLT – Ladislav ČERNÝ, *Zakořeňování a štěpování ovocných rostlin*, Praha 1955; Jaroslav Oplt, *Květiny v domácnosti*, Praha 1970.
- <sup>60</sup> Stížnost z 22. 11. 1943 na přidělené finance pro rok 1944: „Das Botanische Institut hat eine ordentliche Dotation von 3200 RM, eine der kleinsten Dotationen an der Naturwissenschaftlichen Fakultät – dabei gehört das Institut zu den größten. Aus diesem lächerlich kleinen Betrage soll bestritten werden, der ganze Unterrichts- und Forschungsbetrieb am Institute, der Ausbau des Unterrichtsapparates, der Ausbau und die Erhaltung der Bibliothek [...]“, AUK, f. Kurátor, sign. 12-07-14, k. 8.
- <sup>61</sup> Je to tentýž zámek, kam měly dle plánu doputovat i univerzitní insignie a univerzitní archiv. Karel HRUZA, *Der Deutsche Insignien- und Archivalienraub aus der Prager Universität 1945*, Bohemia 48/2, 2008, s. 349–411.

osob provedena.<sup>62</sup> Výuka na německé univerzitě končí na samém konci války – v prvních květnových dnech roku 1945. Sebevraždou Adolfa Paschera, zřejmě přímo v Benátské 2, se uzavírá existence německé botaniky v Praze. Německá univerzita je zrušena se zpětnou platností k 17. 11. 1939. Budova v Benátské ulici se navrácí české botanice a přírodovědecká fakulta UK přebírá i ostatní majetek německé přírodovědecké fakulty. Součástí jejich sbírek se staly i výukové tabule, které byly do Benátské 2 přestěhovány s největší pravděpodobností spolu s ostatním inventarizovaným majetkem německého botanického ústavu po listopadu 1939.

Jak lze tyto tabule charakterizovat a jak vypovídají o osobách, které se na jejich vzniku podílely? Soubor obsahuje 1158 výukových tabulí většinou formátu A1 (cca 600 × 875 mm), odchylky jsou nepočtené. Ve většině případů se jedná o kresbu tuší, často kolorovanou (vodové barvy), ale v souboru jsou i tabule malované. Kresby nejčastěji doplňuje popis v latině, popřípadě v němčině. Početné jsou i případy, kdy je původní německý název odstraněn (přeškrtnutím, přeškrtnutím) a nahrazen českým, popřípadě je český popis jen doplněn. Tyto změny jsou dokladem toho, že tabule byly využívány i po zániku Německé univerzity v Praze.<sup>63</sup> Tabule nesou v řadě případů jméno profesora ve formě zkratky užívané komunitou botaniků: v tomto případě Beck, Pascher či Knoll. Jednoznačně nejfrekventovanějšími jsou tabule signované Adolfem Pascherem (přes 600 tabulí) a Güntherem Beckem (přes 300 tabulí). Daleko méně početné jsou tabule signované Fritzem Knollem či Franzem Pohlem (desítky), ještě menší podíl mají tabule Karla Rudolpha (6 kusů) či Ericha Daumanna (jednotlivosti). Specifickou pozici mají tabule podepsané asistentkami Gertrud Kittl (cca 30), a Hedwig Hein (do 10 kusů), které vedle jejich podpisu nesou často i značku A. Paschera, přičemž Pascherova značka je na lící straně, podpis asistentky spolu s udáním zdroje na rubu. Řada tabulí je nepodepsaná, popřípadě nelze kvůli poškození či následnému podlepení textilií autora určit. Pokud by se u autorské zkratky Wi jednalo o Moritze Willkomma (byť všechny zdroje uvádějí, že jeho značka byla Willk), tak by to znamenalo, že tradice vyhotovování tabulí sahá až do samotných počátků existence německého ústavu – tedy do devadesátých let 19. století. Do jaké míry platí, že podepsaný profesor je zároveň i autorem výtvarného zpracování tabule, lze dnes již jen těžko stanovit. V zásadě je to možné – botanici byli ve výtvarných technikách zběhlí a Günther Beck Mannagetta i Adolf Pascher měli k výtvarnému umění blízko.<sup>64</sup> Ovšem také je možné, že tabule na popud některého z profesorů vypracovával některý z asistentů či studentů, popřípadě že mohli při práci spolupracovat. Dokládá to řada tabulí se značkou Pascher, které jsou podepsány i jménem Kittl či Hein, je tedy pravděpodobné, že autorem finálního technického zpracování byla u těchto tabulí jedna z asistentek botanického ústavu. Informace o dalších případných autorech bohužel nemáme, řada informací na zadních stranách tabulí zanikla při druhotném podlepení papíru textilií, zřejmě ještě v době existence německé univerzity (místy jen lehce prosvítá písmo, dnes téměř nečitelné). Mollenhauer píše o jakési slečně

<sup>62</sup> Ve fondu kurátora je zachováno jen vyúčtování cesty Gertrud Kittl do Koutu ve dnech 27. 6. až 29. 6. 1944 a 12. 9. až 15. 9. 1944. Toto vyúčtování ukazuje na dvoukolejnou univerzitní správu: dr. Kittl je placena říšským ministerstvem, další dvě osoby pak ministerstvem protektorátním. AUK, f. Kurátor, sign. 13-03-07-15, k. 19.

<sup>63</sup> Podle informace doc. RNDr. Lubomíra Hroudy, CSc., je měl ještě v letním semestru 2001 využívat při výuce doc. RNDr. Bohdan Křísa, CSc.

<sup>64</sup> Srč. J. NEUSTUPA, *Algologie a protistologie*, I; Lucie ČERMÁKOVÁ, *Günther Beck von Mannagetta und Lerche-nau. Obrázky ze skříně*, Živa 2, 2018, s. 36–37.

Knott provdané Sigmond, ale v materiálech botanického ústavu se toto jméno nevyskytuje.<sup>65</sup> Lucie Čermáková udává podle ústní tradice jméno studentky Rosalie Brabez.<sup>66</sup> Její jméno se také nevyskytuje v materiálech ústavu (není vedena ani jako asistentka ani jako demonstrátorka či pomocná vědecká síla), nicméně je zřejmé, že se jedná o Pascherovu žákyni a je tedy možné, že se na tvorbě tabulí podílela, byť se nikdy neobjevila mezi placenými zaměstnanci ústavu.<sup>67</sup>

Tematicky jsou tabule velmi rozmanité a zřejmě zachycují celou škálu výuky botaniky na německé univerzitě. Je dobré připomenout, že botanický ústav vlastnil také řadu tištěných, sériově vydávaných výukových tabulí, které nebyly do archivu převzaty, ale zůstaly uloženy na katedře botaniky PřFUK v Benátské ulici. V případě kreslených originálů tak šlo zřejmě především o doplnění těchto sériových tabulí vycházející z nových objevů, speciálního zaměření pedagoga, konkrétního vypsání kurzu apod. Tabule byly vyhotovovány podle soudobé odborné literatury, jak o tom svědčí sporadicky dochované příписy např. nach Mägdefrau,<sup>68</sup> nach Velenovský, popřípadě podle vlastního výzkumu.<sup>69</sup> Ovšem i zde platí, že řada informací o zdrojích kresby zanikla při podlepení tabulí. Je škoda, že se nezachovaly materiály botanického ústavu německé univerzity z doby před rokem 1920, kdy spadal pod filozofickou fakultu (tedy před založením přírodovědecké fakulty). Není proto možné najít žádné informace o chodu ústavu v době, kdy byl přednostou ústavu Günther Beck von Mannagetta a jeho předchůdci. Nicméně z dochovaných a signovaných tabulí je zřejmé, že tabule jsou dílem výlučně botanického ústavu, popř. jeho oddělení farmaceutické botaniky. O návaznosti na osobu Adolfa Paschera svědčí nejen množství dochovaných tabulí s jeho jménem, ale také již citované snahy o zakoupení speciálních skříní na jejich uložení, popřípadě objednávka 100 kusů kreslicích papírů „Amboss“ od papírny v Hostinném (Maschinenpapierfabrik Eichmann u. Co.).<sup>70</sup> Pokud bychom srovnali tabule signované Beckem a Pascherem, tak je zcela jasně vidět zaměření tabulí signovaných Beckem na cévnaté rostliny a tabulí signovaných Pascherem na vodní organismy, odpovídající jeho odbornému zájmu (zlativky, obrněnky, různobrvky apod.). Paleobotanické tabule do souboru připojil K. Rudolph a také Gertrud Kittl. Nicméně najdeme paleobotaniku

<sup>65</sup> D. MOLLENHAUER, *Adolf Pascher*, s. 234. Jen u čtyř tabulí pod přelepením lehce prosvítá nápis, který lze číst jako Pascher – Knott spolu s datem 1930 popř. 1931 (tabule č. 310235, 310366, 310494 a 310648).

<sup>66</sup> L. ČERMÁKOVÁ, *Günther Beck von Mannagetta*, s. 37.

<sup>67</sup> Rosalia Valerie Brabez (1902–?) studovala na Přírodovědecké fakultě Německé univerzity od zimního semestru 1925/26, zkoušky pro učitelství na středních školách v oboru biologie/zeměpis složila v květnu roku 1930, promovala roku 1934. Svou disertační práci otiskla roku 1941 v Pascherem vedeném časopise: Rosalia Brabez, *Zur Kenntnis der Algenflora des Franzensbader und Sooser Thermenbereiches*, Beihefte zum Botanischen Centralblatt, Abteilung A, 61, 1941, s. 137–236. Již na počátku studia patřila ke Kongregaci Milosrdných sester svatého Kříže v Chebu, jako poručníci uvedla provinciálku Stephanii Knecht, v rigorózním protokolu je uvedena jako *sestra*. Kongregace Milosrdných sester se věnovala vyučování – řád v Chebu provozoval několik školských zařízení, takže zkouška pro učitelství není u Rosalie Brabez překvapující. O jejich dalších osudech se mi nepodařilo nic zjistit.

<sup>68</sup> Karl Mägdefrau (1902–1999): německý paleobotanik, citováno jeho dílo *Paläobiologie der Pflanzen*, Jena 1942. Jedná se o 12 tabulí s odkazem na jeho dílo – signováno nejčastěji G. Kittl a A. Pascher.

<sup>69</sup> Tabule může být označena např. nach der Natur, nach der Natur gezeichnet – tedy „podle přírody“ což odpovídá soudobému úzu (např. č. 310833 *Grüne Pflanzenzellen*). Popřípadě může být odkázáno na vlastní publikovanou studii jako v případě tabule č. 310964 (*Arum nigrum*), kde Fritz Knoll odkazuje na svoji práci Fritz KNOLL, *Insekten und Blumen*, I–III, Wien 1921–1926.

<sup>70</sup> Objednávka z 20.5.1932 (čj. 70/32) s dodatkem *für Prof. Pascher*. AUK, f. PřFNU, Botanický ústav a zahrada, běžné spisy 1932, k. 35, i. č. 450. Značku papírny Hostinné (Arnau), i vyražený znak kovadliny s nápisem *amboss* lze na některých tabulích skutečně najít.

či cévnaté rostliny i na tabulích podepsaných Pascherem či jednobuněčné organismy na tabulích Beckových. Pokud u některých autorů můžeme hovořit o výrazném stylu, tak je to u významné části tabulí signovaných Güntherem Beckem – zobrazované objekty pokrývají většinu tabule, navíc je často doplňují podrobné popisy, často velmi malé (zde je možné si klást otázku, jakým způsobem ve výuce tabule sloužily, když drobné popisy nešlo číst z větší vzdálenosti). Stylem tyto tabule spíše připomínají ilustrace v odborných časopisech, které nebyly vždy přímo součástí článku, ale často se jednalo o barevné, ale i černobílé celostránkové přílohy tištěné na křídovém papíře oddělené od samotného textu (obr. 4), podobně složitě komponované bývají i výukové tabule tištěné. Naopak tabule signované Adolfem Pascherem jsou velmi různé, od jednoduchých náčrtků po velmi vypracované kresby. Nicméně zobrazované objekty mají obvykle jasné kontury a nepokrývají celou plochu tabule. Pokud se mi v ojedinělých případech podařilo k obrazovým tabulím dohledat i zdroj, je srovnání velmi zajímavé. Autor tabule nepřevzal vyobrazení v dané publikaci vcelku, ale vybral si vhodné části, černobílou ilustraci převedl do barvy apod. Názorně to ukazuje vyobrazení řasy *Haematococcus*, které Pascher převzal ze studie Wilhelma Wollenwebera.<sup>71</sup> Z obrazové tabule publikované v časopise převzal Pascher pouze několik dílčích vyobrazení (viz obr. č. 3 a 4). Podobně Günther Beck na tabuli zobrazující *Ammatoidea Normannii* rozpracovává jen jednu dílčí ilustraci z obrazové přílohy ke studii Williama a George Stephena Westových, navíc ji převádí do barvy.<sup>72</sup> Podrobný výzkum dochovaných tabulí a jejich srovnání může být tak cenným příspěvkem ke studiu dějin vědecké ilustrace i k dějinám vědecké práce vůbec.

Závěrem by možná bylo dobré věnovat alespoň několik řádek asistentkám, které se na výrobě tabulí podílely. První z nich byla Gertrud Kittl. Poměrně dobře lze zmapovat její studijní dráhu. Gertrud Kittl se narodila jako Gertrud Körner 16. 5. 1914 v Novém Jičíně. Na Přírodovědeckou fakultu Německé univerzity v Praze se zapsala po maturitě na reálném gymnáziu v Uničově v zimním semestru 1933/34.<sup>73</sup> Studovala zde 10 semestrů, jeden semestr absolvovala na univerzitě v Mnichově. Skládala státní zkoušky před komisí pro učitelství na středních školách s německým vyučovacím jazykem pro obor biologie (*Naturgeschichte*)/tělocvik (17. 5. 1938). Jako domácí práci předložila u druhé státní zkoušky vydanou studii *Über eine auffallende, durch eine aerophile Blaualge hervorgerufene Vegetationsfärbung*,<sup>74</sup> založenou na terénních výzkumech v blízkosti Máchova jezera, tedy u výzkumné stanice v Doksech. Disertační práci *Zur Kenntnis der*

<sup>71</sup> Wilhelm WOLLENWEBER, *Untersuchungen über die Algengattung Haematococcus*, *Berichte der Deutschen Botanischen Gesellschaft* 26, 1908, s. 238–296, tab. XII. Online: <[https://www.zobodat.at/pdf/Ber-Deutschen-Bot-Ges\\_26\\_0238-0298.pdf](https://www.zobodat.at/pdf/Ber-Deutschen-Bot-Ges_26_0238-0298.pdf)> (16. 9. 2024).

<sup>72</sup> William WEST – George Stephen WEST, *A contribution to the freshwater algae of the south of England*, *Journal of the Royal Microscopical Society*, 1897, s. 467–511 (tab. VII, č. 25). AUK, PFFNU, Výukové tabule, *Ammatoidea Normannii*, č. 329902.

<sup>73</sup> Základní dokumenty k jejímu studiu lze dohledat online na stránkách projektu Studenti pražských univerzit: <[https://is.cuni.cz/webapps/archiv/public/person/se/1207924941548793/?\\_\\_MG\\_\\_search\\_name=K%C3%B6rner&\\_\\_MG\\_\\_search\\_birth\\_date=&\\_\\_MG\\_\\_search\\_birth\\_place=&\\_\\_MG\\_\\_search\\_faculty=&\\_\\_MG\\_\\_search\\_year\\_from=&\\_\\_MG\\_\\_search\\_year\\_to=&lang=cs&PSarcPublicPersonSearchList=10&SOarcPublicPersonSearchList=0order\\_prijmeni%7C0order\\_jmeno&sessionId=1540224&\\_\\_binding=1&\\_\\_BG\\_\\_OK=Vyhledat&search\\_name=K%C3%B6rner&search\\_birth\\_place=&search\\_faculty=>](https://is.cuni.cz/webapps/archiv/public/person/se/1207924941548793/?__MG__search_name=K%C3%B6rner&__MG__search_birth_date=&__MG__search_birth_place=&__MG__search_faculty=&__MG__search_year_from=&__MG__search_year_to=&lang=cs&PSarcPublicPersonSearchList=10&SOarcPublicPersonSearchList=0order_prijmeni%7C0order_jmeno&sessionId=1540224&__binding=1&__BG__OK=Vyhledat&search_name=K%C3%B6rner&search_birth_place=&search_faculty=>)> (14. 5. 2024).

<sup>74</sup> Gertrud KÖRNER, *Über eine auffallende, durch eine aerophile Blaualge hervorgerufene Vegetationsfärbung*, *Beihefte zum Botanischen Centralblatt, Abteilung A*, 55, 1936, S. 416–420 (časopis *Beihefte zum Botanischen Centralblatt* vedl A. Pascher).

*in und auf Sphagnum lebenden Algen* obhájila 19. 5. 1938 (práci, která se nedochovala, posuzovali nepřekvapivě A. Pascher a E. Pringsheim), rigorózní zkoušky složila vzápětí na výbornou – hlavní rigorózum z botaniky (zkoušeli Adolf Pascher, Ernst Pringsheim a Viktor Czurda) 27. 5. 1938, vedlejší z geologie před komisí složenou z profesorů Reinholda Fürtha, Ericha Spenglera a Adalberta Liebuse 10. 6. 1938, promoce proběhla 11. 6. 1938.<sup>75</sup> V následujících letech působila Gertrud Körner jako pomocná učitelka na různých školách (například v Opavě či Šumperku). 3. 2. 1941 se provdala za Erwina Kittla, taktéž absolventa německé univerzity.<sup>76</sup> Z evidence asistentů a dochovaného personálního spisu<sup>77</sup> je zřejmé, že Gertrud Körner (už pod jménem Kittl, popř. Kittl-Körner) nastoupila 16. 11. 1941 jako asistentka botanického ústavu (v tištěném seznamu přednášek a osob je uvedena až v letním semestru 1942). Díky důkladnému prověřování árijského původu a zdravotního stavu všech žadatelů o zaměstnání jsme informováni nejen o rodičích a prarodičích Gertrud Kittl i jejího manžela, ale také o jejím zdraví a tělesné konstituci.<sup>78</sup> Poslední informace v personálním spise Gertrud Kittl je z prosince 1944, kdy žádá o uvolnění od 22. do 28. 12., aby mohla navštívit svého manžela, který byl krátkodobě odvelen do Oranienburgu. Zprávy o jejím působení po roce 1945 ani žádné další publikace Gertrud Kittl se mi nepodařilo dohledat.

Další asistentkou podílející se prokazatelně na výrobě výukových tabulí byla Hedwig Hein. Hedwig Hein se narodila jako Hedwig Kruschina 20. 7. 1918 v obci Pomezí (Laubendorf) nedaleko Svitav. Na německé univerzitě studovala od zimního semestru 1937/38, studia ukončila 29. 4. 1942 učitelskou zkouškou pro obor biologie/zeměpis. Od 1. 10. 1940 působila na botanickému ústavu jako pomocná vědecká síla (vykazovala týdně 15 hodin vědecké práce). K 1. 4. 1942 nastoupila jako asistentka. 8. 9. 1942 se provdala za Josefa Heina.<sup>79</sup> V lednu 1944 nastoupila na dovolenou kvůli narození syna (narodil se 14. 1. 1944), nicméně již v březnu se vrátila zpět do práce. Svou činnost na botanickém ústavu ukončila k 1. 12. 1944, jako důvod uvedla péči o dítě. Na rozdíl od Gertrud Kittl víme o její politické angažovanosti, již od roku 1938 byla členkou Svazu německých dívek (*Bund deutscher Mädel*) a od léta 1940 i členkou NSDAP.<sup>80</sup>

Nástin životopisů dvou asistentek botanického ústavu ukazuje, jakým způsobem se během válečného období začaly na univerzitních pracovištích německé univerzity

<sup>75</sup> Srv. AUK, f. PŘFNU, Rigorózní protokol II, 1931–1945, i. č. 623.

<sup>76</sup> Erwin Kittl (\* 1912) absolvoval zkoušky učitelství pro střední školy v oboru angličtina/tělocvik, základní dokumenty na stránkách projektu Studenti pražských univerzit: <[https://is.cuni.cz/webapps/archiv/public/person/se/1688933407637942/?\\_\\_\\_\\_\\_MG\\_\\_search\\_name=Kittl&\\_\\_\\_\\_\\_MG\\_\\_search\\_birth\\_date=&\\_\\_\\_\\_\\_MG\\_\\_search\\_birth\\_place=&\\_\\_\\_\\_\\_MG\\_\\_search\\_faculty=&\\_\\_\\_\\_\\_MG\\_\\_search\\_year\\_from=&\\_\\_\\_\\_\\_MG\\_\\_search\\_year\\_to=&lang=cs&PSarcPublicPersonSearchList=10&SOarcPublicPersonSearchList=0order\\_prijmeni%7C0order\\_jmeno&sessionId=2247301&binding=1&search\\_name=Kittl&search\\_birth\\_place=&search\\_faculty=&\\_\\_\\_\\_\\_BG\\_\\_OK=Vyhledat](https://is.cuni.cz/webapps/archiv/public/person/se/1688933407637942/?_____MG__search_name=Kittl&_____MG__search_birth_date=&_____MG__search_birth_place=&_____MG__search_faculty=&_____MG__search_year_from=&_____MG__search_year_to=&lang=cs&PSarcPublicPersonSearchList=10&SOarcPublicPersonSearchList=0order_prijmeni%7C0order_jmeno&sessionId=2247301&binding=1&search_name=Kittl&search_birth_place=&search_faculty=&_____BG__OK=Vyhledat)> (24. 9. 2024). V době nástupu Gertrud Kittl na univerzitu již sloužil v armádě.

<sup>77</sup> AUK, f. Kurátor, evidence asistentů (bez signatury). AUK, f. Kurátor, personální spis Gertrud Kittl Körner 1941–1944.

<sup>78</sup> Jako učitelka tělocviku byla ve svých 27 letech ve vynikající formě (měřila 160 cm a vážila 55,6 kg), netrpěla duševní chorobou, a tak byla lékařsky uznána „Tauglich als Hochschulassistentin“. AUK, f. Kurátor, personální spis Gertrud Kittl Körner 1941–1944.

<sup>79</sup> Josef Rochus Anton Hein (\* 16. 8. 1917) byl také absolventem Přírodovědecké fakulty Německé univerzity v Praze, učitelskou zkoušku v oboru biologie/zeměpis složil roku 1939. V době sňatku byl již v armádě.

<sup>80</sup> AUK, f. Kurátor, personální spis Hedwig Hein Kruschina 1940–1944. AUK, f. Rektorát Německé univerzity v Praze, kartotéka studentů 1939–1945.

uplatňovat ženy. V meziválečném období měly ženy naprosto minimální šanci získat byť i jen asistentské místo (to bylo totiž vnímáno jako jistý příslib dalšího vědeckého rozvoje a následné habilitace)<sup>81</sup> a jediné vhodné uplatnění bylo povolání učitelské. Naopak v době nedostatku mužského personálu začaly být ženy běžnou součástí univerzitního provozu, byť často nezískaly standardní asistentské místo, ale měly, stejně jako obě zmíněné asistentky botanického ústavu, status zástupců (*Stellvertreter*). Některé asistentky však dokázaly válečný start kariéry využít a vědecky se uplatnily v poválečném období. Jako příklad může sloužit asistentka archeologického ústavu Německé univerzity Gisela Freund, která po válce působila jako profesorka archeologie na univerzitě v Erlangen.<sup>82</sup>

Není možné se na závěr nezmínit o osobě, která zde byla nesčetněkrát jmenována a už v předchozích letech se stala předmětem několika biografických studií – tedy o Adolfu Pascherovi. Není zde třeba znovu podrobně rozebírat jeho životní příběh, profesní úspěchy či neúspěchy, to už udělali jiní. Pokusím se jen v několika větech charakterizovat Paschera tak, jak se ze zkoumaných dokumentů jeví jako profesor-úředník, protože vedle svého postavení špičkového vědce své doby pracoval také jako velmi vyčerpávaný pedagog a také vědecký manažer. Od zřízení farmaceutického oddělení na něm ležela značná administrativní agenda, která narostla nejdříve převzetím vedení botanického ústavu a zahrady a po roce 1939 ještě převzetím botanické zahrady české. Dochované materiály botanického ústavu, zahrady a farmaceutického oddělení jsou dokonalým dokladem soudobé byrokracie. Správa hospodaření vysokých škol převzala v období první československé republiky v téměř nezměněné podobě úřadování z doby monarchie, kdy s ohledem na teorii byrokracie Maxe Webera<sup>83</sup> vidíme, jak fungování (včetně hospodářského) vysokých škol je přesně reglementováno platnými zákony a nařízeními, přičemž veškeré jednání je vedeno písemnou formou. Jednání je vedeno na úrovni přednosta ústavu (tedy profesor) – ministerstvo školství. Adolf Pascher zde stojí v podřízené pozici a snaží se (za pomoci svých podřízených) získat pro ústav maximum v konkurenci ostatních přednostů ústavů nejen německé univerzity, ale všech univerzit v zemi. V jeho opakovaných žádostech, stížnostech a návrzích lze pozorovat jistou impulzivitu a neodbytnost, která však není (alespoň pokud mohu soudit na základě srovnání se studiem spisů několika dalších univerzitních ústavů) úplně neobvyklá,<sup>84</sup> byť Pascherova urputnost v bombardování nadřízených orgánů je přece jen o něco výraznější. Z textů žádostí je patrný také jistý majetnický vztah k ústavu i personálu (*meine Assistentinnen, meine wissenschaftlichen Hilfskräfte*). To platí i pro období druhé světové války, kdy se přímým nadřízeným orgánem stal úřad kurátora. Zde není možné se vyhnout úvaze o politické angažovanosti Adolfa Paschera, ke které se

<sup>81</sup> Na německé univerzitě byla situace v meziválečném období ještě o něco horší než na Univerzitě Karlově. Na německé přírodovědecké fakultě se v tomto období nehabilitovala ani jedna žena. Absolventka německé univerzity geografa Julie Moschelesová se nakonec habilitovala na UK. Srv. Jiří MARTÍNEK, *Radost z poznání nemusí věst k uznání: Julie Moschelesová*, in: Jiří Martinek – Pavla Vošahlíková (edd.), *Cesty k samostatnosti. Portréty žen v éře modernizace*, Praha 2010, s. 176–189.

<sup>82</sup> Nekrolog Gisely Freund online zde: <<https://www.uf.phil.fau.de/2023/04/12/nachruf-fuer-prof-dr-gisela-freund/>> (26. 9. 2024).

<sup>83</sup> Max WEBER, *Metodologie, sociologie a politika*, Praha 2009.

<sup>84</sup> Podobně postupovali ve své pozici i orientalista Max Grünert či jeho nástupce Adolf Grohmann. Srv. Jana RATAJOVÁ, *Orientalistika na Filozofické fakultě Německé univerzity v Praze / Oriental Studies at the Faculty of Arts of the German University in Prague*, in: Adéla Jůnová Macková – Libor Jůn (edd.), *Československo v Orientu, Orient v Československu / Czechoslovakia in the Orient, The Orient in Czechoslovakia*, Praha 2022, s. 22–45.



samozřejmě také již vyjádřili všichni, kdo o něm psali. Pascher pocházel z českých zemí (narodil se roku 1881 v šumavské obci Stožec) a s českými zeměmi, především s pražskou německou univerzitou, je spjat celý jeho profesní život (od studií, započatých na podzim roku 1900, do tragické smrti roku 1945). Přes napjaté vztahy mezi německou a Karlovou univerzitou ve třicátých letech Pascher s některými českými kolegy spolupracoval.<sup>85</sup> Roku 1928 získal Pascher a oddělení pro farmaceutickou botaniku diplom za expozici na Výstavě soudobé kultury v ČSR.<sup>86</sup> Spolupráce s českými kolegy ani účast na akci oslavující deset let existence Československa nevyklučuje jeho zklamání z univerzitního zákona z roku 1920, kdy jeho starobylá alma mater ztratila podíl na nástupnictví Karlova založení, které dává najevo v textech na obranu vlastnictví herbářových sbírek německou univerzitou. Tuto hořkost si nese většina německého profesorského sboru po celé období první republiky. Jméno Karlova si znovu německá univerzita vetkne do názvu na začátku temné doby, poté co tuto instituci nuceně opouští velká část vyučujících, z nichž řada válečné období nepřežije. Z dopisů citovaných J. Neustupou je zřejmé, že Pascher se v rozhodujícím období přiklonil k nacismu<sup>87</sup> a byl i jedním z těch, kteří v září 1938 opustili republiku, aby se vyhnuli podpisu na vyjádření loajality.<sup>88</sup> Lze předpokládat, že Pascher mohl přivítat následné události jako novou příležitost pro německou vědu v českých zemích. Ale zřejmě stejně jako někteří jeho kolegové brzy vystřízlivěl, tím spíše, že sám začal mít problémy. Všechny profesory čekalo důkladné prověření, než byli převzati do říšské služby.<sup>89</sup> Materiály těchto prověrek jsou uloženy spolu s dalším materiálem ve fondu kurátora německých vysokých škol – ovšem v části, která byla na konci války odvezena do Německa a dnes je uložena v Bundesarchivu v Berlíně.<sup>90</sup> Pomlouvačnou kampaň a udání, které mělo znemožnit Pascherovo převzetí, již zmiňuje J. Neustupa. Přesto je zajímavé, jakým způsobem Pascherovo převzetí do říšské služby podpořil jeho bývalý kolega a prominent nacistického režimu, nacistický rektor vídeňské univerzity Fritz Knoll. Ten posílá 5. 3. 1940 své hodnocení Paschera jak říšskému ministerstvu školství, tak rektorovi pražské univerzity Wilhelmu Sauremu, který mu obratem velmi děkuje za znovuotevření Pascherovy kauzy.<sup>91</sup> Knoll zdůrazňuje především Pascherovy odborné kvality a jeho věhlas i na mezinárodním poli (organizace mezinárodních kongresů, činnost ve vědecké stanici v Montpellier), různé pomluvy charakterizuje jako běžnou řevnivost ve vědecké obci, ovšem zcela neodmítá Pascherova nařčení z politické nespolehlivosti

<sup>85</sup> Někteří z nich také publikovali v Pascherem vedeném časopise *Beihefte zum Botanischen Centralblatt*: srv. např. Jaromír KLIKA, *Das Klimax-Gebiet der Buchenwälder in den Westkarpathen*, *Beihefte zum Botanischen Centralblatt*, Abteilung B, 55, 1936, s. 373–418. Časopis online zde: <<https://bibdigital.rjb.csic.es/records/item/12717-beihefte-zum-botanischen-centralblatt-abteilung-b-systematik-pflanzengeographie-angewandte-botanik-etc-band-1v>> (15. 5. 2024).

<sup>86</sup> Je zajímavé, že na diplomu je uveden Ústav pro farmaceutickou botaniku a Pascher jako přednosta ústavu. To svědčí o naprosté samostatnosti oddělení před odchodem Knolla do Vídně. K německé účasti na výstavě srv. Jana RATAJOVÁ, *Výstava soudobé kultury v ČSR a Německá univerzita v Praze*, *AUC-HUCP* 61/2, 2021, s. 37–45.

<sup>87</sup> Srv. J. NEUSTUPA, *Algologie a protistologie*, I, s. 246.

<sup>88</sup> O opuštění republiky německými profesory srv. A. MIŠKOVÁ, *Německá (Karlova) univerzita*, s. 37–44.

<sup>89</sup> Profesori, kteří nebyli převzati, byli dál vypláceni protektorátním ministerstvem školství. Tato dvoukolejnost fungovala i v případě dalších zaměstnanců.

<sup>90</sup> Bundesarchiv Berlin, f. Kurator der deutschen wissenschaftlichen Hochschulen in Prag R31, PA Pascher, inv. Nr. 621.

<sup>91</sup> AUK, f. PŘFNU, Personální spis Adolf Pascher, 1928–1943, k. 39, i. č. 487.

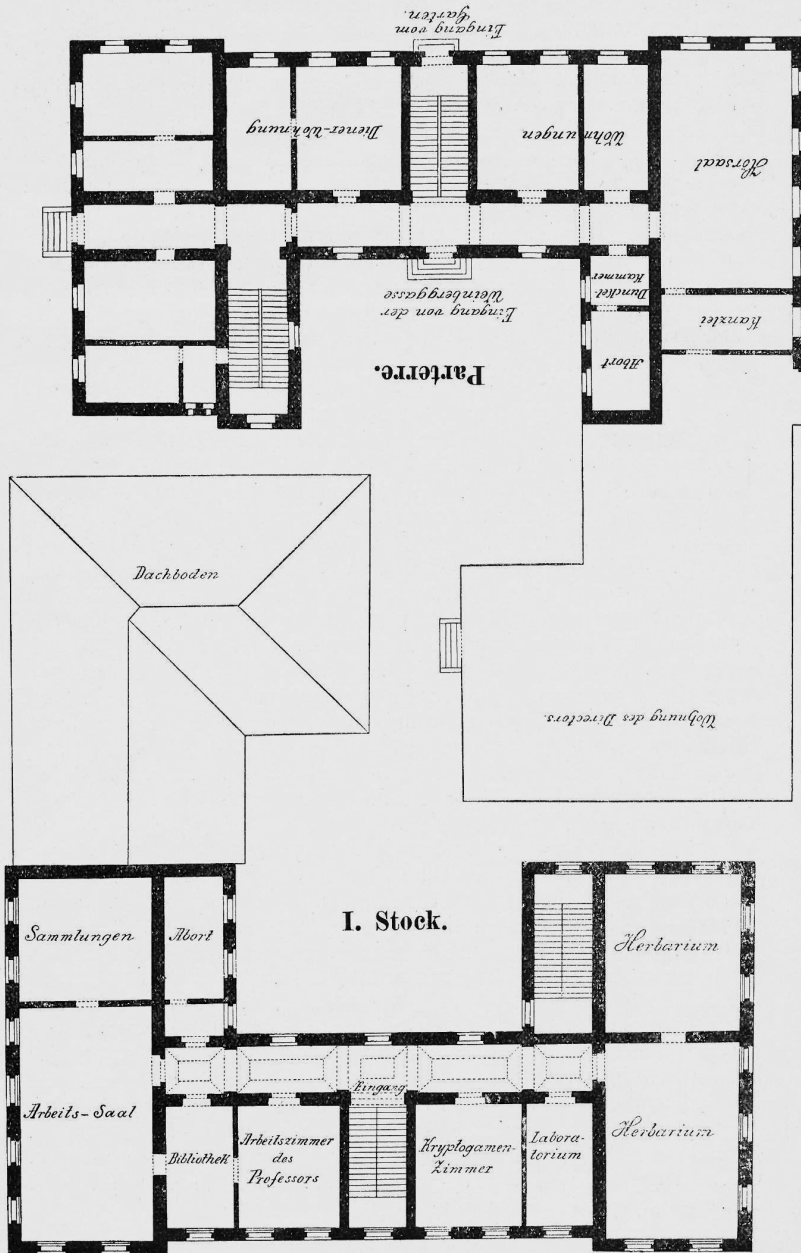
(zejména blízkost s židovskými osobami<sup>92</sup>). Nicméně jako polehčující okolnost uvádí nejen pevné Pascherovo stanovisko vůči Čechům (prof. Dominovi) – zřejmě s odkazem na události třicátých let, ale také má Pascherovo jednání ospravedlnit údajná umělecká impulzivní povaha, kvůli které je Pascher snadno ovlivnitelný (a tudíž je ovlivnitelný i těmi správnými lidmi). Každopádně doporučuje Knoll Pascherovo převzetí zejména vzhledem k Pascherově vědecké akribii a mezinárodnímu renomé.<sup>93</sup> Pascher byl nakonec profesorem v říšské službě jmenován až 6. 1. 1942. Do konce života mu zbývaly tři roky – tři roky práce na univerzitě, se kterou ho spojovalo více než 40 let jeho života.

## Grantová podpora

Studie vznikla v rámci řešení programu COOPERATIO HIST, obor History and Philosophy of Science.

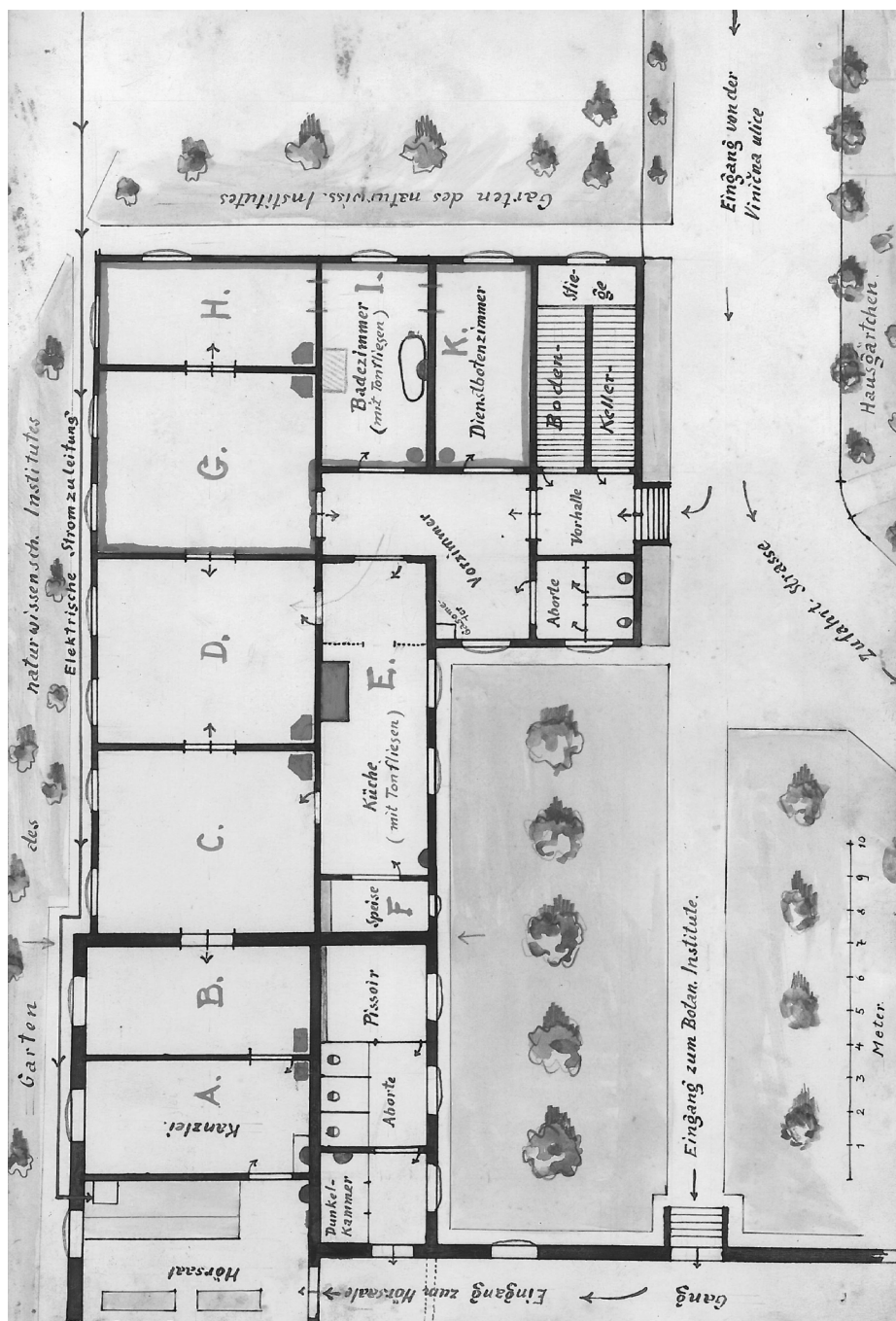
<sup>92</sup> Rozhodně není míněn E. Pringsheim: „So war er vor allem gegenüber dem Judentum oft sehr nachgiebig und willfährig. Er hat sich oft für jüdische Belange eingesetzt, was ihn aber auch nicht hinderte gegen bestimmte Juden (z. B. gegen den Pflanzenphysiologen Professor Pringsheim in Prag) immer wieder scharf Stellung zu nehmen.“

<sup>93</sup> „Bei der Übernahme Professor Paschers durch das Reich könnte nach meiner Meinung ebenfalls die wissenschaftliche Bedeutung des Genannten den Ausschlag geben, besonders mit Rücksicht auf den großen internationalen Ruf, den er besitzt.“ AUK, f. PfFNU, Personální spis Adolf Pascher, Fritz Knoll an Prof Dr. Saure, 5. 3. 1940, k. 39, i. č. 487.

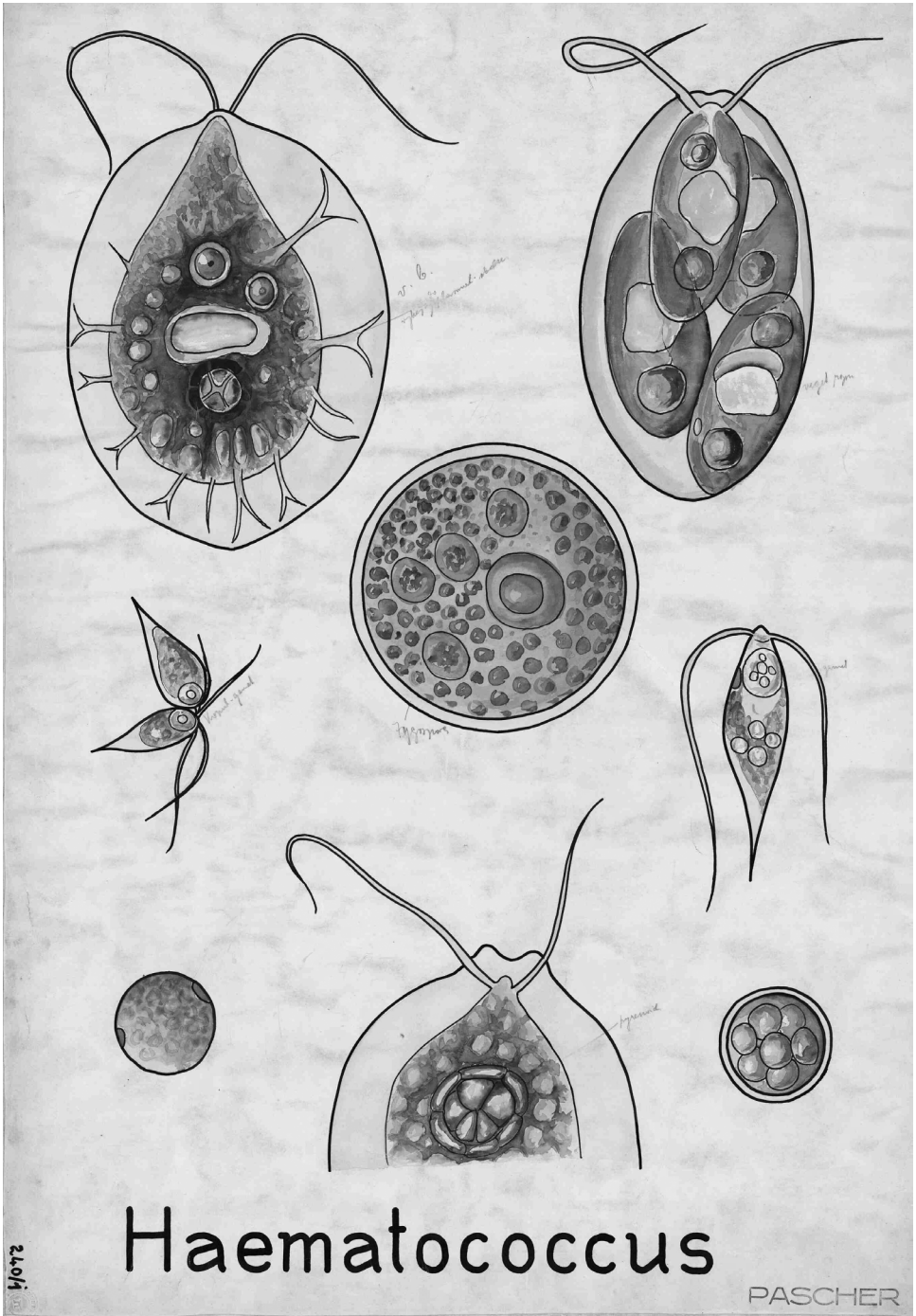


Planskizze des neuen botanischen Institutes der k. k. deutschen Universität in Prag.

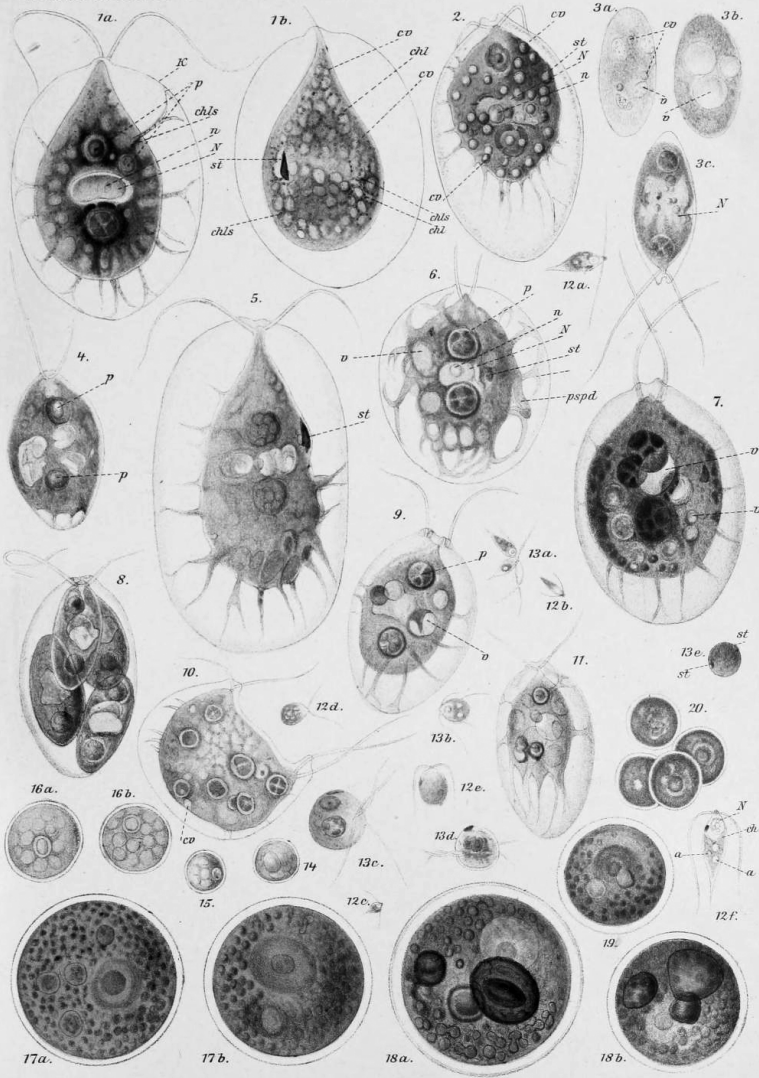
Obr. 1: Plán botanického ústavu podle: Richard von WETTSTEIN, *Der botanische Garten und das botanische Institut k. k. deutschen Universität in Prag*, Wien 1899, s. 13



Obr. 2: Plán služebního bytu přednosty botanického ústavu (AUK, f. PĚFNU, Botanický ústav, Günther Beck von Mannagetta služební byt, 1922, k. 33, i. č. 434)



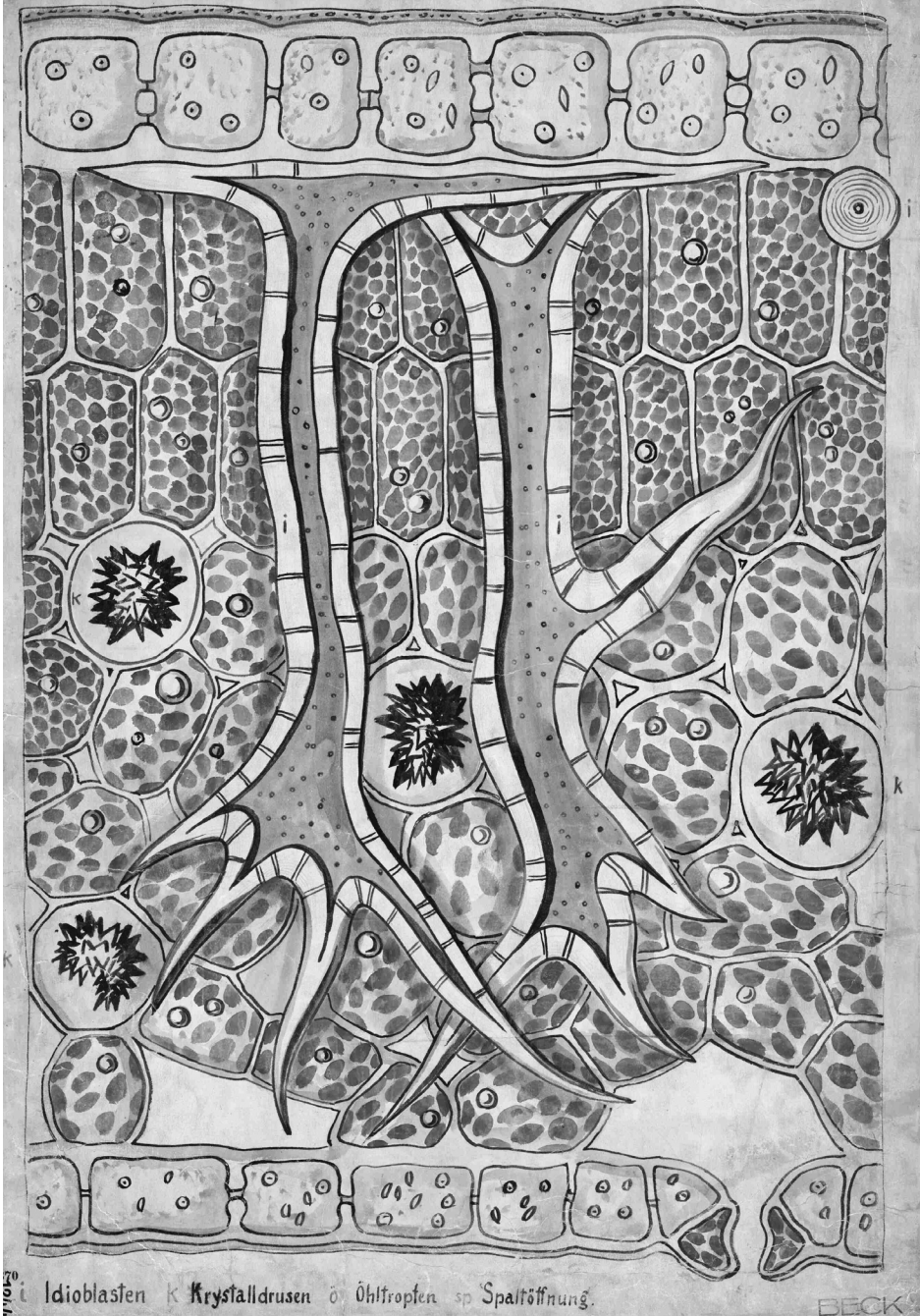
Obr. 3: Výuková tabule č. 310858 – A. Pascher: Haematococcus



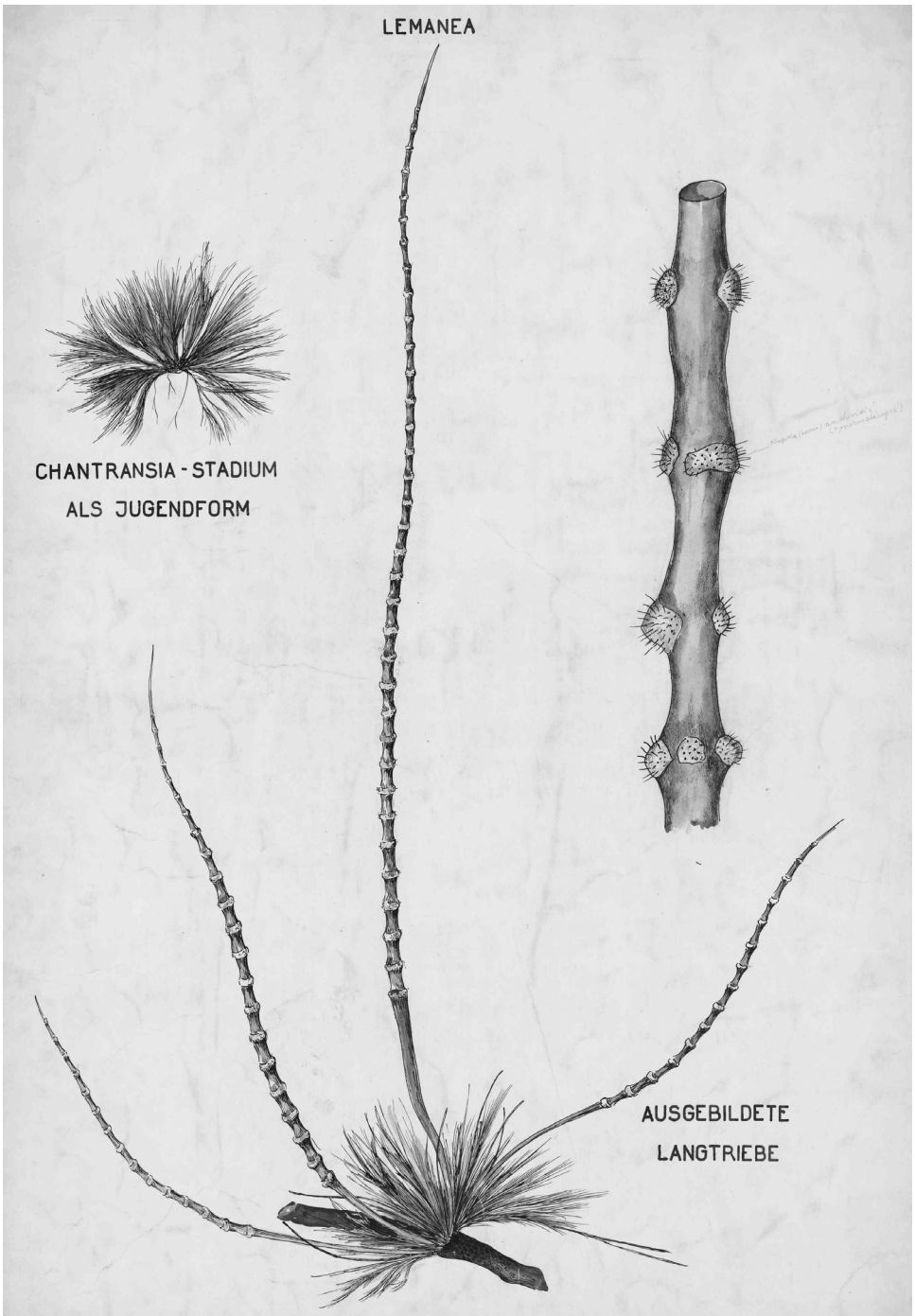
W. Wollenweber gez.

E. Lause lith.

Obr. 4: Vyobrazení ke studii: Wilhelm WOLLENWEBER, *Untersuchungen über die Algengattung Haematococcus*, Berichte der Deutschen Botanischen Gesellschaft 26, 1908, s. 238–296, tabule č. XII

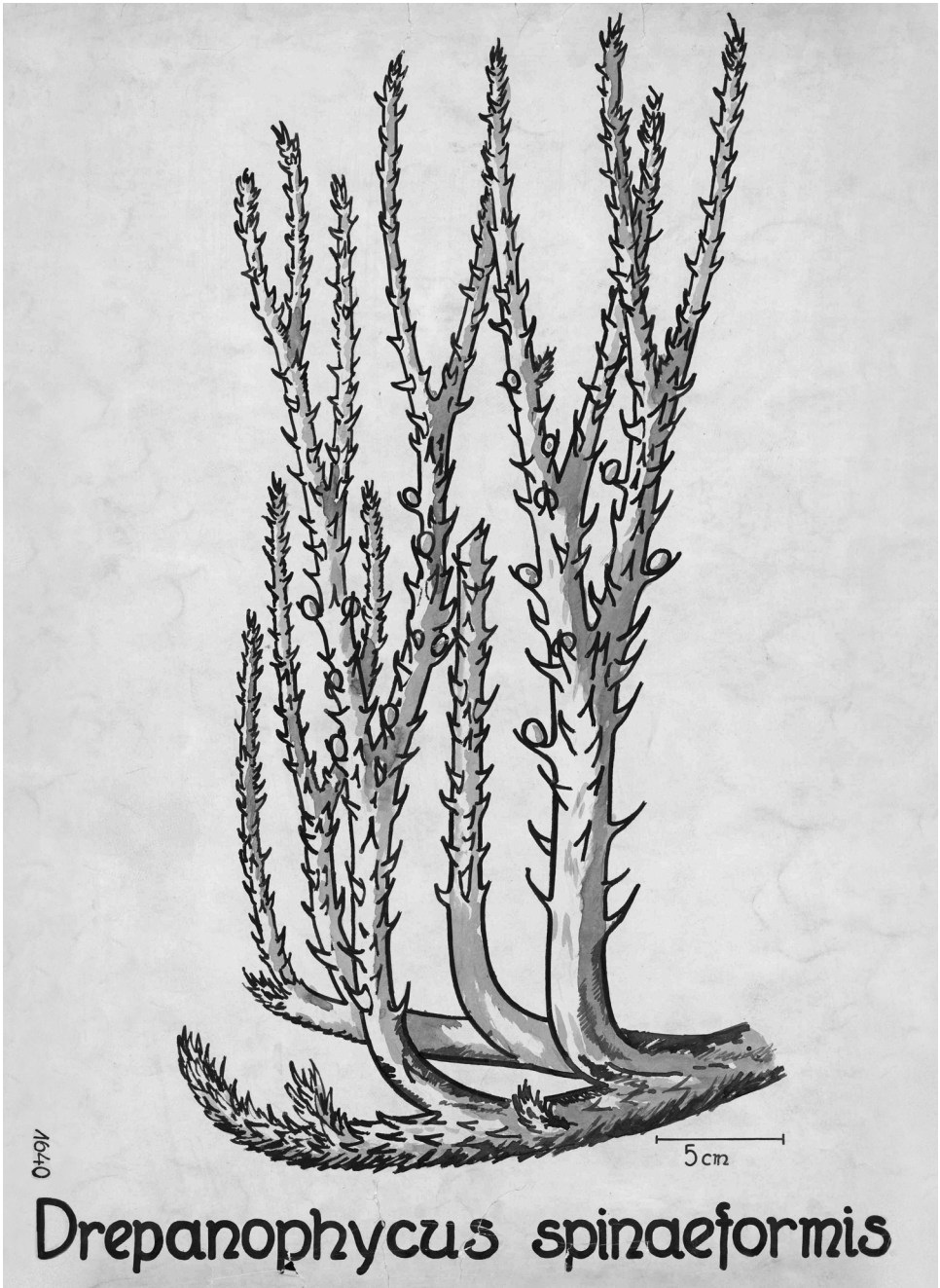


Obr. 5: Výuková tabule č. 310671 – G. Beck: anatomie listu čajovníku čínského



Obr. 6: Výuková tabule č. 310700 – A. Pascher: Lemanea





Obr. 7: Výuková tabule č. 311079 – A. Pascher: Drepanophycus, vyobrazení vyhynulé rostliny z období devonu podle K. MÄGDEFRAU, *Paläobiologie der Pflanzen*, 1942. Na rubu signováno G. Kittl

## Das Institut für Botanik der Deutschen Universität Prag und seine Lehrtafeln

### ZUSAMMENFASSUNG

Die Studie befasst sich mit der Organisation der Botaniklehre an der Deutschen Universität in Prag, und zwar besonders in den Jahren 1920–1945, also nach Entstehung der naturwissenschaftlichen Fakultät. Die Lehre wurde von zwei Instituten garantiert: dem Pflanzenphysiologischen Institut und dem Botanischen Institut, an das auch der botanische Garten angeschlossen war. Die Institute stellten nicht nur die Ausbildung zukünftiger Botaniker sicher, sondern auch die von zukünftigen Mittelschullehrern und Pharmazeuten. Eingehender befasst sich die Studie insbesondere mit dem Wirtschaften des Botanischen Institutes und seiner Abteilung für pharmazeutische Botanik und Kryptogamenkunde. Dabei wird gezeigt, auf welche Weise der Betrieb der Universitätsinstitute direkt vom Ministerium mittels verschiedener Dotationen und Pauschalen (Vorschusszahlungen) finanziert worden war. Über eine Aufstockung der Zuwendungen oder über außerordentliche Finanzierungen verhandelte der Direktor des Institutes nicht mit der Fakultäts- oder Universitätsleitung, sondern direkt mit Beamten des Ministeriums. In der Studie wird auch über die damalige Stellung und die Pflichten nicht nur der Direktor des Institutes nachgedacht, sondern auch über die der Assistenten und der anderen Beschäftigten. In der Studie kommen Informationen über Veränderungen zu Wort, die der Zweite Weltkrieg für die Universitätsverwaltung mit sich brachte, und zwar einschließlich eines stärkeren Nachdrucks auf die Ausbildung von Frauen (Entstehung der *Lehranstalt für naturwissenschaftlich-technische Gehilfinnen und Assistentinnen bei der Deutschen Karls-Universität in Prag*). Gegenstand der Studie ist ebenfalls die Ausstattung des Institutes für Botanik im Zusammenhang mit einem Satz erhaltener originaler Lehrtafeln, die im Institut für Botanik und seiner pharmazeutischen Abteilung namentlich durch die Bemühungen der Professoren Günther Beck von Mannagetta und Adolf Pascher entstanden, also von 1899 bis 1945, dem Ende des Institutes. Auch nach Untergang der deutschen naturwissenschaftlichen Fakultät wurden die Tafeln noch genutzt, die dann 2022 vom Universitätsarchiv der Karlsuniversität übernommen wurden, wo sie (nach Digitalisierung und Bearbeitung) derzeit aufbewahrt werden.

Deutsche Übersetzung: Wolf B. Oerter

*Mgr. Jana Ratajová, Ph.D.*  
*Ústav dějin UK a archiv UK*  
*jana.ratajova@ruk.cuni.cz*