

## STUDNIČNÍ STAVENÍ VE ZLATÉ KORUNĚ JAKO PŘED- PARLÉŘOVSKÁ STAVEBNICE. PŘÍKLAD INKORPORACE DLOUHODOBĚ DEPONOVANÝCH ČLÁNKŮ DO MLADŠÍ STAVBY

FILIP FACINCANI

Ústav pro dějiny umění FF UK, Praha; filfac@seznam.cz

### ABSTRACT:

#### **A Zlatá Koruna Lavatorium as a pre-Parlerian Building Kit. An Example of Incorporation of Long-term Stored Parts into the Younger Buildings**

The aim of the paper is to present the results of the field survey of the fragments of the cloister lavatorium in Zlatá Koruna monastery and to present a proposal for reassessing the existing views on its building history. On the basis of formal analysis and comparison with local shape-related architectural parts, re-claimed by recent research, it proposes to accept the parts of cloister lavatorium as pre-Parlerian, and thus dating from around and after 1300. The paper does not dispute the building sequence of the convent and cloister as a whole, as accepted by the previous literature – it suggests that the parts of cloister lavatorium were made at the same time as the vault shafts of the north-west corner of the cloister and possibly the vault shafts of abbot's chapel, and deposited in the grounds of the monastery building workshop before they could be incorporated into the building. Arguments for accepting the cloister lavatorium fragments as pre-Parlerian are their close formal association with the shafts of the north-west bay of the cloister, for which an early dating to c. 1300 and after is highly probable. Accepting the cloister lavatorium parts as a product of the construction phase of the turn of the 13th and 14th centuries means partially reconsidering the existing views on the pace of construction of the royal monastery of Zlatá Koruna. This seems to have been greater than research assumed at the turn of the centuries.

**Keywords:** Zlatá Koruna monastery – Goldenkron – cloister lavatorium – Michael Parler

I) Bývalý cisterciácký klášter Zlatá Koruna je komplexem nejvyšší architektonické a kulturně-historické hodnoty. Z podstaty své tvaroslovné výjimečnosti nabyt statusu nepostradatelného dokumentu avantgardních architektonických projevů z doby kolem roku 1300 a stal se výchozím bodem k definici poklasické gotiky u nás. A přesto ve své tichosti a majestátu stále vzdoruje uspokojivé komplexní interpretaci. Následující příspěvek je pouze poznámkou k jeho stavební historii a námětem, jak zvážit platnost některých hluboce zakořeněných pohledů dosavadního bádání.<sup>1</sup>

<sup>1</sup> Zlatokorunskému klášteru byla věnována hojná badatelská pozornost. Shrnutí dosavadního bádání není cílem příspěvku a ani neodpovídá jeho koncepci. Ze zásadních titulů ke stavební historii vnitřního kláštera je ovšem třeba připomenout zejména výtečné studie Josefa Braniše (1907), Dobroslava Líbala (1941, 1948) a Jiřího Kuthana (1975, 1983) a stejně tak i stavebně-historické průzkumy Václava Mencla (1968) a Dobroslava Líbala (1974) s Pavlem Zahradníkem (1987).

Príspevek vychází z autorovy diplomové práce,<sup>2</sup> věnující se středověké stavební historii kláštera, a rozšiřuje jednu z jejích kapitol. Na následujících stránkách představuje výsledky nedestruktivního terénního průzkumu a formální analýzy fragmentů studničního stavení. Snaží se navrhnout, že jeho architektonicky nejzávažnější a nejprůzračnější části – doposud přijímané buď jako parléřovské,<sup>3</sup> nebo širěji vzniklé ve 2. polovině 14. století – mohou pocházet již z 1. třetiny 14. století a souviset s masivní výstavbou kláštera kolem roku 1300 a po něm. Príspevek s nimi nově uvádí v souvislost přípory nalezené v letech 1938 a 1942 v severozápadním rohu ambitu [obr. 8] a přípory opatské kaple [obr. 9 a 10], které pokládá za možné produkty stavebních etap konce 13. a 1. třetiny 14. století.<sup>4</sup> Jak přípory severozápadního rohu ambitu, tak soklové části přípor opatské kaple<sup>5</sup> byly nalezeny během rekonstrukcí, probíhajících v klášteře na přelomu třicátých a čtyřicátých let 20. století,<sup>6</sup> a zaznamenaly je téměř nerefléktované *Stavební deníky*.<sup>7</sup> Společně s terénními skicami žáků Friedricha von Schmidta a jeho samotného, recentně zpracovanými Hanou Tomagovou,<sup>8</sup> přinášejí současnému uměnovědnému diskurzu několik závažných objevů.<sup>9</sup>

Kláster Zlatá Koruna založil Přemysl Otakar II. v roce 1263. Je pravděpodobné, že již v průběhu šedesátých let či nejspíše v letech sedmdesátých započala výstavba kamenných budov. Za nejstarší a doposud stojící klášterní architekturu je přijímána patrová

---

<sup>2</sup> Filip Facincani, *Zlatá Koruna jako tvaroslovný kaleidoskop: Aktualizovaný pohled na středověkou stavební historii cisterciáckého kláštera* (diplomová práce), Ústav pro dějiny umění FF UK, Praha 2021. Vedoucí práce Petr Macek, konzultant práce Miroslav Kovář. Tím bych chtěl poděkovat vedoucímu a konzultantovi práce, ale také správě zlatokorunského kláštera, přátelům Lence Tondlové a Janu Boučkoví.

<sup>3</sup> Václav Mencl, *Studnice rajskeho dvora v Zlaté Koruně*, *Umění XIII*, 1940; Dobroslav Líbal, *Goldenkron* (katalogové heslo), in: Anton Legner (ed.), *Peter Parler und Schöne Stil (Prag und Böhmen)*, Köln am Rhein 1978, s. 628.

<sup>4</sup> Viz Filip Facincani, Miroslav Kovář, *K poznání tvarosloví zlatokorunského kláštera, Průzkumy památek XXVIII*, 2021, č. 1, s. 99–104.

<sup>5</sup> Soklová část přípor opatské kaple se dnes nachází pod podlahou a přípory severozápadního pole ambitu jsou zčásti odsekány a skryty pod štukovými pilastry. Zde nutno taktéž připomenout rozdíl mezi modelováním hruškovců přípor opatské kaple a hruškovců studničního stavení. Zda je mírně odlišná modelace hruškového profilu dostatečným důkazem pro určení dvou producentů – at sobě současných, či posloupných – nechám, s dovolením, otevřené.

<sup>6</sup> K tomu viz Josef Šebek, *Oprava kláštera a kostela v Zlaté Koruně*, *Zprávy památkové péče II*, 1938, s. 101–104.

<sup>7</sup> Čtyři sešity stavebních deníků (snad později seřazeny pod čísly 2, 3, 4 a 6) jsou dnes uloženy na Obecním úřadu Zlatá Koruna. Pokud vím, tak je naposledy okrajově připomněl Jaroslav Sojka, *Studniční kaple ve Zlaté Koruně a v Českých Budějovicích*, in: Martin Gaží (ed.), *Kláster Zlatá Koruna: Dějiny, památky, lidé*, České Budějovice 2007, s. 209–223, a teprve nedávno Filip Facincani, Miroslav Kovář, *K poznání tvarosloví zlatokorunského kláštera* (pozn. 1), s. 99–104. Některé z jejich nálezů byly ovšem známy již bádání čtyřicátých let (viz Dobroslav Líbal, *Kláster Zlatá Koruna*, Praha 1948, a Václav Mencl, *Česká architektura doby lucemburské*, Praha 1948).

<sup>8</sup> Hana Tomagová, *Znovuoobjevení středověkého chrlice ze Zlaté Koruny na skicách pro edici Wiener Bauhütte*, *Umění LXIV*, 2016, č. 6, s. 530–539, česká verze zprávy; Hana Tomagová, *Studijní cesty architektů ateliéru Friedricha von Schmidta a Viktora Luntze po českých zemích a Horních Uhrách v letech 1862–1896* (disertační práce), Katedra dějin umění FF UP, Olomouc 2017.

<sup>9</sup> Například jedna ze skic (HZ 25.179), podepsána přímo Friedrichem von Schmidtem, dokumentuje stav nejzápadnější chórové kaple klášterního kostela k roku 1884 a dokládá tak validnost popisu jejích fragmentů z roku 1918 (viz František Mareš, Jan Sedláček, *Soupis památek historických a uměleckých v politickém okrese Krumlovském (I)*, Praha 1918). Dosavadní bádání nemělo o podobě chórových kaplí komplexní představu.

kaple Andělů strážných, která je datována jako celek buď do sedmdesátých,<sup>10</sup> anebo osmdesátých<sup>11</sup> let 13. století. Nejkritičtěji a nejpřesvědčivěji určil její stavební historii Václav Mencl,<sup>12</sup> který předpokládal její výstavbu ve dvou stavebních etapách. První předcházela vypálení kláštera v roce 1276 či 1277 a druhá byla produktem rekonstrukcí a masivní dostavby v devadesátých letech 13. století. Do této mladší etapy spadal podle Mencla její presbytář, interiérové zkrácené přípory přízemí, dále přízemní okenní ostění, vítězný oblouk a celé první patro. Zhruba současně byla dokončena příčná loď a presbytář klášterního kostela, a to společně se severním křídlem konventu a kapitulní síní. Zde lze snad předpokládat pozůstatky starších a zaniklých struktur z doby založení kláštera, které nepřímou dokládá evidence archaických kalichových hlavic v klášterním ambitu<sup>13</sup> a podle Josefa Braniše i náhrobek zvíkovského purkrabího Hirza. Ten zemřel v roce 1275 a byl pohřben před vchod do kapitulní síně či přímo v ní.<sup>14</sup> Ta současná je ovšem slohovým rozbořem přesvědčivě datována do doby kolem roku 1300 a tvaroslovně souzní s architektonickým pojetím nejstarších částí klášterního kostela a dostavbou kaple Andělů strážných (před rokem 1300 a kolem něho).

Podle Dobroslava Líbala<sup>15</sup> výstavba klášterního konventu započala zbudováním nejdříve severního a následně jižního křídla. Severní křídlo bylo za nejstarší určeno na základě slohového pojetí kapitulní síně, a především na základě své funkční role a pozice v organismu klášterního areálu. Ranému původu jižního křídla napovídá mimo jiné nález fragmentů portálové špalety, která má své přesvědčivé analogie v architektuře druhé poloviny 13. století.<sup>16</sup> Severní a jižní křídlo konventu bylo následně doplněno západním a jižním ramenem ambitu – západní bylo připojeno k mezitraktové stěně tvořící východní stěnu východní boční lodi klášterního kostela. Ta byla vystavěna současně se severní polovinou kostela a v celé své délce připojena k jeho jižnímu průčelí.<sup>17</sup> Jako poslední bylo podle Líbala vystavěno východní křídlo konventu a východní a severní rameno ambitu – proces výstavby konventu a křížové chodby měl být podle Líbala pomyslně uzavřen po polovině 14. století výstavbou studničního stavení, a tedy v době výstavby předposledního ramena křížové chodby. Jeho předpokládaná doba vzniku je shodná s pramenně doloženou činností Michala Parlěra a na základě své exkluzivity a dispozice byla přičtena do jeho portfolia.

<sup>10</sup> Jiří Kuthan, *Počátky a rozmach gotické architektury v Čechách: K problematice cisterciácké stavební tvorby*, Praha 1983.

<sup>11</sup> Dobroslav Líbal, *Katalog gotické architektury v České republice do husitských válek*, Praha 2001, či Roman Lavička, vybrané kapitoly, in: kolektiv autorů, *Královská založení na jihu Čech za vlády posledních Přemyslovců*, České Budějovice 2016.

<sup>12</sup> Václav Mencl, *Zlatá Koruna* (stavebně-historický průzkum), 1968.

<sup>13</sup> Viz Pavel Kroupa, *Rostlinný dekor na českých stavbách 13. století*, Praha 2019 (původně v českojazyčné literatuře viz Josef Braniš, *Dějiny středověkého umění v Čechách, díl první. Od počátků křesťanství v Čechách do roku 1306*, Praha 1892, a dále Josef Neuwirth a Bernhard Grueber ve svých syntézách gotické architektury na našem území).

<sup>14</sup> „... in capitulo (...) hned mezi dveřmi“ (viz Pavel Zahradník, *Zlatá Koruna*, stavebně-historický průzkum, historická část, 1987, v odkazu na Václava Březana); dále „tělo jeho mezi sebou v Capitolium položití dali“ (viz Jiří Kuthan, *Gotická architektura v jižních Čechách. Zakladatelské dílo Přemysla Otakara II.*, Praha 1975, s. 46), nebo k uložení Hirzova náhrobku: „Ad ingressum capituli antiquum quidem sed legibile videtur [epitaphium]“ (viz Kuthan výše či Kateřina Charvátová, *Dějiny cisterckého řádu v Čechách 1142–1420, II. Kláštery založené ve 13. a 14. století*, 2. doplněné a přepracované vydání, Praha 2014, s odkazem na další literaturu).

<sup>15</sup> Viz Líbal (pozn. 7).

<sup>16</sup> Viz Filip Facincani, *Zlatá Koruna jako tvaroslovný kaleidoskop* (pozn. 2).

<sup>17</sup> Dobroslav Líbal, *Zlatá Koruna* (stavebně-historický průzkum), 1974.

Václav Mencl datoval zlatokorunské studniční stavení do sedmdesátých let 14. století, Dobroslav Líbal širěji do třetí čtvrtiny 14. století, Jiří Kuthan do poloviny 14. století a naposledy Jaroslav Sojka kriticky do 14. století s otázkou, nemůže-li být vedle dosavadních názorů přijatelná datace do poslední třetiny století (1370–1400).

Za formální analogie byly pro zlatokorunské studniční stavení označeny ve starší literatuře především tři objekty – severní prostora jižní předsíně katedrály sv. Ducha v Hradci Králové (kolem 1375), studniční stavení magdeburského dómu (první čtvrtina 14. století) a mostní kaple sv. Mikuláše v Calwu (kolem 1400). Jaroslav Sojka<sup>18</sup> doplnil tento tradiční katalog o nadpraží portálu farního kostela sv. Michaela v Jeně (konec 14. století) a o další analogie ze starší poloviny století. Vedle jiných (a vedle obligátní kaple magdeburského dómu) uvedl klenutí místnosti před Berkeley Chapel v *katedrále sv. Augustina v Bristolu*, a zejména řešení kněžišť kostelů *St. Étienne v Bourges* a *St. Nazaire v Carcassone* (po 1280).

Především poslední analogie dokládají existenci specifického klenebního řešení pro konec 13. a první polovinu 14. století a stávají se tak nepřímou legitimizací ústředních úvah příspěvku.

II) Studniční stavení je z hlediska pomyslného kánonu monastické architektury obligátní součástí klášterního konventu.<sup>19</sup> Zpravidla rostlo z jižního ramene ambitu směrem do rajského dvora a nabývalo podoby centrálně řešené přístavby, pro naše prostředí od 13. století namnoze polygonálního půdorysu. Ve Zlaté Koruně bylo zcela tradičně umístěno v provozní vazbě na refektář a napříč rajským dvorem naproti klášternímu kostelu. Zde konkrétně ovšem studniční stavení patřilo východnímu rameni křížové chodby, jelikož klášterní kostel není orientovaný a presbytářem směřuje na severoseverovýchod [obr. 1].

Zlatokorunské studniční stavení bylo vystavěno na půdorysu sedmiúhelníku, který byl jednou ze stran vsazen do interkolumnia mezi vnějšími opěráky nádvorní stěny východního ramene ambitu. Vůči kostelu se tak uplatňovalo nikoliv stěnou, ale hranou s osovým opěrákem. Tento motiv, byť je hluboce zakořeněn již v architektuře vzniklé kolem roku 1300,<sup>20</sup> byl často dáván v přímou souvislost s dílem Petra Parléře<sup>21</sup> – zvažované uplatnění „parléřovské“ dispozice v případě zlatokorunského studničního stavení bylo ovšem kriticky odmítnuto již Josefem Branišem (1907).

Především půdorys, samotná pozice v organismu kláštera a fragmentárně dochované stropní řešení vedlo badatele k uvedení zlatokorunského studničního stavení do parléřovského kontextu, případně do umělé zkonstruovaného portfolia Michala Parléře, který byl roku 1359 připomenut činný „*ad Sanctam Coronam*“, tedy nespécifikovaně při výstavbě zlatokorunského kláštera. Studniční stavení tak bylo téměř jednohlasně určeno za jedinečnou práci vzniklou v průběhu druhé poloviny 14. století, v době, kdy se vnitřní klášter chýlil ke svému dokončení. Vedle toho byla s Michalem Parléřem autorsky spojena rozeta v severní stěně východního ramene transeptu. Toto připsání je ovšem velmi sporné<sup>22</sup>

<sup>18</sup> Viz Sojka (pozn. 7), Sojka taktéž uvedl datace zmíněných analogií, které byly pro účely tohoto příspěvku nekriticky převzaty.

<sup>19</sup> K funkci a roli studničního stavení viz Sojka (pozn. 7).

<sup>20</sup> Se starší literaturou lze mimo jiné jmenovat závěr kostela sv. Prokopa při johanitské komendě ve Strakoncích nebo chórové kaple kláštera ve Vyšším Brodě a další.

<sup>21</sup> Viz například vysoký chór kostela sv. Bartoloměje v Kolíně nad Labem.

<sup>22</sup> Velmi podnětný příspěvek k parléřovské problematice ve vazbě na zlatokorunský klášter publikoval Petr Pavelec, Michal Parléř ve Zlaté Koruně?, in: Gaži (ed.), *Kláster Zlatá Koruna* (pozn. 7), s. 201–208.

a zakládá se na nekritické zkratce. Příčná loď zlatokorunského klášterního kostela byla s největší pravděpodobností v době Parlěřovy činnosti dávno dostavěna a ani schéma kružby není nijak striktně poplatné polovině 14. století, ba právě naopak.<sup>23</sup>

Logickým argumentem pro datování studničního stavení do druhé poloviny 14. století byla jeho pozice v organismu konventu, jehož stavební posloupnost byla přesvědčivě kodifikována Dobroslavem Líbalem<sup>24</sup> a převzata dalšími autory<sup>25</sup> – východní rameno ambitu bylo přijato za druhé nejmladší a zasazeno do stavební etapy kolem poloviny 14. století. Na uplatnění osového opěráku někteří badatelé hleděli jako na možný doklad parlěřovského původu, přestože literatura zcela správně připomenula obdobně koncipované realizace z doby kolem roku 1300. Stejně tak bylo raritní užití stropního řešení uvedeno v souvislost s jižní předsíní katedrály v Hradci Králové a přirozeně přijato za parlěřovské. Všechna tato stanoviska byla po konfrontaci s pramenným doložením Parlěřovy zlatokorunské činnosti zcela legitimním důvodem k určení studničního stavení za produkt druhé poloviny 14. století.

Ze středověké podoby studničního stavení se zachovala vstupní arkáda, profilovaná masivním osovým hruškovcem [obr. 3], a dvojice interiérových klenebních přípor, které v dnešní kompozici a z pohledu z rajského dvora tvoří takzvanou vnější arkádu [obr. 3]. Z těchto přípor roste dvojice cviklů někdejší stropní konstrukce [obr. 2 a 5]. Obě arkády se liší nejen profilací dřívkové a soklové části, ale především rozdílnými proporčními vazbami mezi jejich jednotlivými částmi i materiálem, a je zřejmé, že každá z arkád byla v soklové části řešena v odlišných proporcích a vůči jiné rovině terénu [obr. 3 a 4]. Tento zásadní stavební detail naznačuje, že diskutované celky vznikly každý v jiné době (ovšem byly s velkou pravděpodobností inkorporovány do nádvorní stěny východního ramene ambitu současně, viz dále). Autora příspěvku vede tato situace k otázce, z jaké doby pochází starší interiérové přípory, je-li vstupní arkáda z doby po polovině 14. století?

Zachované interiérové přípory (vnější arkáda) byly sice podchyceny jak kresebně na jedné z terénních skic žáků Friedricha von Schmidta (1884),<sup>26</sup> tak i v Menclově rekonstrukci studničního stavení (1940). Z formálního hlediska je zaznamenal také Jiří Kuthan. Výrazná odlišnost od vnitřní arkády však nebyla zahrnuta do jejich badatelských závěrů. Stejně tak nebyly interiérové přípory vztaženy k zásadním náleзовým situacím ze Stavebních deníků (viz dále), byť jejich nálezy zmínění badatelé přímo<sup>27</sup> či zprostředkovaně<sup>28</sup>

<sup>23</sup> Nutno nicméně dodat, že téměř analogický motiv – jaký známe z transeptu zlatokorunského klášterního kostela – byl použit na boční rozetu svatováclavského pastoforia, které je autorsky připisováno Petru Parlěři. Tento fakt ovšem automaticky nedokládá Michalovo autorství zlatokorunské rozety.

<sup>24</sup> Líbal (pozn. 7).

<sup>25</sup> Viz Kuthan (pozn. 10).

<sup>26</sup> K terénním skicám žáků Friedricha von Schmidta a jeho samotného se nejdůkladněji vyslovila Hana Tomagová (pozn. 8).

<sup>27</sup> Rekonstrukce zlatokorunského kláštera probíhaly v době (deníky z let 1938–1942), kdy na klášterní architekturu začal soustředit svůj badatelský zájem Dobroslav Líbal. Z nejstarších titulů ke zlatokorunské tematice od Dobroslava Líbala (mj. 1948) a Václava Mencla (1948) je zřejmé, že byli tito autoři s nálezy Stavebních deníků alespoň částečně seznámeni. U Líbala je to zřejmé v případě interpretace stavební posloupnosti a přípor křížové chodby, u obou autorů pak v souvislosti s nálezem drobného presbytáře v zástavbě širšího kláštera.

<sup>28</sup> Jiří Kuthan (1983) ve svých textech v tomto ohledu přímo navazoval na detailní průzkum Dobroslava Líbala (1948).

znali. Konkrétně Dobroslav Líbal (1948) do literatury uvedl, že „*při opravě [viz Stavební deníky] bylo poznáno, že žebra západního ramene sbíhala ve svazcích podél stěn*“.<sup>29</sup>

Na interiérových příporách studničního stavení se uplatnil princip promítnutí profilu dřívku do soklové části [obr. 3, 6 a 10], jak to ve Zlaté Koruně sledujeme na vítězném oblouku kaple Andělů strážných, na okenních ostěních a portálu kapitulní síně a dále na pilířích křížení, pilířích mezilodních arkád a arkádách chórových kaplí klášterního kostela – ve všech případech na architektonických celcích z přelomu 13. a 14. století. Přípory studničního stavení jsou jak v dřívkové, tak soklové části profilovány podsaditým hruškovcem, pro který máme například blízkou proporční analogii ve svazkové přípoře jihovýchodního rohu klášterního ambitu františkánského kláštera v Plzni [obr. 7]. Jde o příklad reduktivní modelace klenební přípory prosté jakýchkoliv residuí někdejšího skladebného schématu, kromě základního dělení na dřík a sokl.

Svazky hruškových přípor studničního stavení rostly jak do přízedních, tak i vlastních žeber. Přízední žebra lemovala cvikly perforované slepým kružbovím,<sup>30</sup> zatímco se u paprsků žeber předpokládá volné kružbové krajkoví, jaké známe z výše zmíněné jižní předsíně královéhradecké katedrály.<sup>31</sup> Dodnes se intaktně zasazené zachovaly pouze dva cvikly při nádvorní stěně ambitu [obr. 2] a další v klášterním lapidáriu. Do každého ze zachovaných cviklů byl vepsán uzavřený čtyřlíst a zbylý prostor vyplnily deformované trojlístky. Kamenné články stropního řešení plně navazují na interiérové přípory a je nutné je považovat za sobě současné [obr. 5].

Nejpřístupnějším principiálním převyprávěním stropního řešení zlatokorunské studniční kaple je Krannerova realizace Pleschnerovy hrobky na Olšanských hřbitovech (třicátá léta 19. století), parafrázující Rejskův baldachýn v kostele Panny Marie před Týnem. Mimo rámeček tohoto příspěvku je třeba poznamenat, že současný stav a zároveň hodnota Pleschnerovy hrobky volá po hlubším zájmu o její architektonický význam.

III) V roce 1938 byly během klášterních rekonstrukcí odhaleny hruškové svazkové přípory v severozápadním poli ambitu [obr. 8] a v roce 1942 soklové části hruškových přípor opatské kaple [obr. 9]. Obě dvě nálezové situace vykazují těsnou tvarovou a proporční vazbu a nejnovějšímu bádání<sup>32</sup> byly oporou k určení obou sledovaných prostor za produkty přestaveb přelomu 13. a 14. století. Zatímco poloha severozápadního pole ambitu v sevření transeptem klášterního kostela a křídla s kapitulní síní tuto ranou datací nijak výrazně nerozporuje, je oproti tomu datování opatské kaple do doby kolem roku 1300 problematické. Přestože byla Dobroslavem Líbalem raná datace připuštěna,<sup>33</sup> stále

<sup>29</sup> Viz Líbal (pozn. 7), s. 35.

<sup>30</sup> Fragmenty přízedních cviklů jsou uloženy v klášterním lapidáriu.

<sup>31</sup> Zde ovšem nelze srovnávat konkrétní kružbové motivy, nehledě na odlišný půdorys obou prostor. Srovnání stropního řešení je pouze typologického charakteru, nikoliv do důsledku tvarového.

<sup>32</sup> K tomu viz Facincani, Kovář (pozn. 4), komplexněji k lineárním příporám Klára Benešová, Pramen ideální podoby kapitulního chrámu sv. Petra a Pavla, in: Bořivoj Nechvátal – Jiří Huber – Jan Kotous (eds), *Královský Vyšehrad II.: sborník příspěvků ke křesťanskému miléniu a k posvěcení nových zvonů na kapitulním chrámu sv. Petra a Pavla*, Kostelní Vydří 2001, s. 90–101 či Dalibor Prix, *Dlouhý presbytář kostela v Žárech. K sakrální architektuře moravsko-slezského pomezí kolem roku 1300*, Opava 2011. Existenci svazkových hruškových přípor v západním křídle ambitu ovšem konstatoval již Líbal (pozn. 7).

<sup>33</sup> Dobroslav Líbal, *Řád cisterciáků v českých zemích ve středověku*, Praha 1994, s. 84. Stejně tak Vojtěch Storm, K stavebnímu typu opatské kaple zlatokorunského kláštera, in: Martin Gaží (ed.), *Klášter Zlatá Koruna. Dějiny, památky, lidé*, České Budějovice 2007, s. 562.

je poprvé pramenně zachycena v osmdesátých letech 14. století<sup>34</sup> a stavebně-historickým průzkumem prelatury určena dokonce za stavbu druhé poloviny 14. století.<sup>35</sup> Oproti tomu měla být blíže nespecifikovaná opatská kaple opravena již za funkčního období opata Bartoloměje (1284–1292).<sup>36</sup> Její vazba na nálezy v severovýchodním poli ambitu ovšem dovoluje v konfrontaci s formami kapitulní síně, kaple Andělů strážných a klášterního kostela uvažovat minimálně o vzniku jejich architektonických článků v širším intervalu určeném začátkem poslední čtvrtiny 13. století a především koncem 1. třetiny století čtrnáctého. Stejně jako v případě vlastního studničního stavení (viz níže) nemusí být doba vzniku architektonických článků dobou jejich osazení. Ve vazbě na modelaci přípor opatské kaple lze v duchu tohoto příspěvku předpokládat, že přípory severozápadního pole ambitu nebyly osazeny hlavicemi.

IV) Dovolují si navrhnout, že vstupní arkáda studničního stavení, profilovaná masivním hruškovcem, byla zhotovena současně s budováním nádvoří stěny východního ramene ambitu. Domnívám se ale, že oproti tomu byly interiérové přípory studničního stavení zhotoveny v době, kdy se budovalo severní křídlo konventu s kapitulní síní, minimálně tedy mezitraktová stěna mezi východní boční lodí klášterního kostela a západním ramenem ambitu (viz severozápadní pole ambitu), a tedy v době, kdy proběhla dostavba kaple Andělů strážných (Václav Mencl, 1968) a minimálně vznikly články opatské kaple, téměř plně zachované ve hmotě klášterní prelatury.

Nejbližšími tvarovými a principiálními analogiemi pro interiérové přípory studničního stavení v areálu kláštera jsou tedy přípory, které byly detekovány v severozápadním rohu křížové chodby a v opatské kapli.<sup>37</sup> Vedle nich jsou interiérovým příporám velmi blízké články zmíněné výše.<sup>38</sup>

Na základě analýzy fragmentů studničního stavení je tedy možné opatrně nastínit variantní řešení k dosavadním badatelským představám. Nově lze navrhnout, že bylo studniční stavení v době pozdně přemyslovského či raně lucemburského stavebního boomu vytesáno jako solitér a následně deponováno do doby, než na něj ve výstavbě tzv. „přišla řada“. Předpracování architektonických článků či jejich celků bylo běžnou dobovou praxí. Přesná doba jejich zakomponování je ovšem, alespoň dnes, blíže neurčitelná.<sup>39</sup> Proto lze i nadále souhlasit s Líbalovou představou stavební posloupnosti konventu s křížovou

<sup>34</sup> Viz Storm (pozn. 33), s. 562.

<sup>35</sup> Zdeněk Chudárek, *Opatský dům ve Zlaté Koruně. Výsledky z doplňujícího stavebně-historického průzkumu z let 1996 až 2002*, in: Martin Gaži (ed.), *Klášteř Zlatá Koruna. Dějiny, památky, lidé*, České Budějovice 2007, s. 176.

<sup>36</sup> František Schullerbauer, *Zlatá Koruna*, Zlatá Koruna 1924, s. 27.

<sup>37</sup> Závěry příspěvku jsou založeny na formální shodě sledovaných klenebních přípor. Limity tvarového srovnání by měly být v ideálním případě vybalancovány petrografickým průzkumem, který nebyl prozatím realizován.

<sup>38</sup> A tedy vítězný oblouk kaple Andělů strážných, okenní ostění a portál kapitulní síně, dále pilíře křížení, pilíře mezilodních arkád a arkády chórových kaplí klášterního kostela.

<sup>39</sup> Případně lze navrhnout, že byly sledované články osazeny obratem po svém dokončení. To by ovšem za předpokladu jejich vročení do doby kolem roku 1300 a po něm vedlo k rozbourání dosavadní představy o stavební posloupnosti konventu a křížové chodby. Takový názor by musel předpokládat výstavbu konventu a následně křížové chodby před zhotovením článků studničního stavení, které by na ně stavebně plynule navázalo. To by automaticky znamenalo nutnost existence hotového konventu a existence minimálně v procesu rozestavěné křížové chodby již na přelomu století. Jedním z argumentů pro ranější vročení východního křídla konventu by snad mohly být přípory flankující současný vchod do klášterního refektáře. Jejich – a v literatuře již zmíněná – vazba na přípory ubourané boční lodí z doby Václava II. je přinejmenším zajímavá. Příspěvek se ovšem přiklání k variantě uvedené v textu.

chodbou, s tou úpravou, že články studničního stavení byly zhotoveny dříve než východní rameno ambitu a do doby jeho zhotovení byly deponovány v klášterní huti.

Články studničního stavení mohly být tedy předtesány na sklad současně či zhruba ve stejné době jako přípory severozápadního pole ambitu a snad i přípory opatské kaple. Teprve po tempem vynuceném intermezzu byly tyto navýsost špičkové architektonické články použity v plánované výstavbě.<sup>40</sup> Zřetelná diskrepance mezi modelací, proporcemi a usazením vstupní arkády vůči interiérovým příporám by mohla dokládat osazení starších článků (tj. studničního stavení) do nově vznikající struktury, kterou bylo po polovině 14. století východní rameno ambitu a s ním současně hruškovcem modelovaná vstupní arkáda.

V případě, že by bylo dalším bádáním prokázáno, že jsou interiérové přípory studniční kaple opravdu produktem současným minimálně s příporami severozápadního pole ambitu, pak by uplatnění takto exkluzivního architektonického řešení již v první třetině 14. století víceméně vyvážilo pomyslnou ztrátu díla vyňatého z širšího parléřovského katalogu. Zlatokorunský klášter by tak nabytí role ještě avantgardnějšího nositele exkluzivních architektonických řešení, než která mu byla přisuzována doposud.<sup>41</sup> Nastíněnou rýze tvarovou a nedestruktivní analýzu je v budoucnu ovšem nutné doplnit minimálně o závěry petrografického rozboru a dalších průzkumů.

## SUMMARY

### **A Zlatá Koruna Lavatorium as a pre-Parlerian Building Kit. An Example of Incorporation of Long-term Stored Parts into the Younger Buildings**

The paper is based on the author's diploma thesis focused on the medieval building history of the Zlatá Koruna monastery. On the following pages it presents the results of a non-destructive field survey of the cloister lavatorium fragments. It suggests that most architecturally significant parts of cloister lavatorium were possibly made earlier than

---

<sup>40</sup> Pro uspokojivé určení stavební posloupnosti kláštera je nutný rozbor architektonických článků patřících stěně a následně rozbor žeber a klenebních kápí, které byly s velkou pravděpodobností zhotoveny s určitým časovým odstupem. Kamenná žebra, užitá k zaklenutí opatské kaple, nemusejí zákonitě znamenat, že kaple či její přípory vznikly v jiné stavební etapě než severozápadní pole ambitu, ve kterém jsou důsledně uplatněna žebra terakotová.

Jako značný problém se tak jeví uvažování nad články jako rovnou použitými komponenty, které ale mohly být ve skutečnosti uloženy na skladě huti do doby, než byly využitelné (platí to o to více pro soubory článků takové závažnosti, jakou představuje „stavebnice“ studničního stavení). Doba vzniku objektu či vzniku prostory tak nemusí být shodná s dobou vzniku architektonických článků, které na nich byly uplatněny, a je nutné rozlišovat dobu vzniku architektonických článků zasazených ve svislém zdívu a článků náležících mladší klenební rovině. Příspěvek sledoval architektonické články zasazené do svislých zděných konstrukcí a své závěry nekonfrontoval s charakterem a kontextem článků patřících klenební rovině, které mohou patřit jiné, tj. mladší stavební etapě – sledoval tak vzájemné vazby a případně dobu vyhotovení formálně totožných klenebních přípor napříč klášterním areálem, a nikoliv dobu vzniku studované prostory jako celku. Sledované články čtli v rovině výstavby obvodového zdíva a k tomu připouští, že články zhotovené během jedné časové etapy mohly být použity nezávisle na sobě a každý v jiné době.

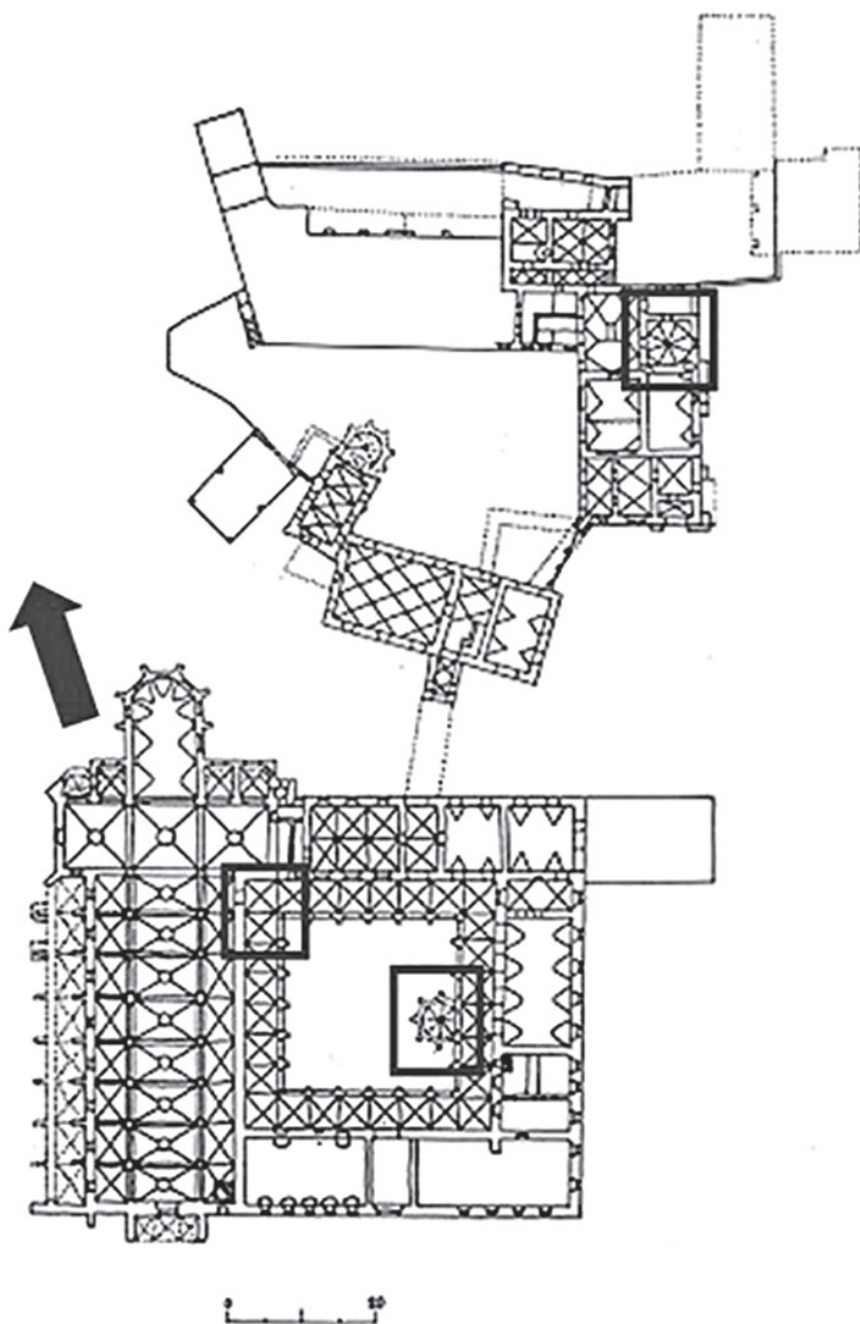
<sup>41</sup> Zde bych rád poděkoval za pomoc vedoucímu své práce a svému učiteli Petru Mackovi.



previous research thought and they are related to the massive construction of the monastery around and after 1300, and are therefore not Parlerian. The paper relates them to the vault shafts found in 1938 in the north-west corner of the cloister and to the shaft bases found in 1942 in the abbot's chapel. This paper assumes that these shafts are possible products of the building phases of the late 13th and longer early 14th centuries. The new view allows us to consider that the architectural parts of the cloister lavatorium were made at the same time as the parts of the north-west field of the cloister around and after 1300 and deposited in the building workshop until they could be incorporated into the gradually growing organism of the monastic convent with its cloister. The conclusion of the paper, therefore, is that the cloister lavatorium of the Zlatá Koruna monastery could possibly be a pre-Parlerian work, demonstrating the building boom and the extraordinary artistic level of the royal monastery at the turn of the 13th and 14th centuries.

### VÝBĚR Z LITERATURY

- Josef Braniš, *Svatá Koruna, bývalý klášter cistercienský*, Praha 1907
- František Mareš, Jan Sedláček, *Soupis památek historických a uměleckých v politickém okresu Krumlovském (I)*, Praha 1918
- František Schullerbauer, *Zlatá Koruna*, Zlatá Koruna 1924
- Josef Šebek, Oprava kláštera a kostela v Zlaté Koruně, *Zprávy památkové péče* II, 1938, s. 101–104
- Václav Mencl, Studnice rajskeho dvora v Zlaté Koruně, *Umění* XIII, 1940
- Dobroslav Líbal, *Kláster Zlatá Koruna*, Praha 1948
- Dobroslav Líbal, *Zlatá Koruna* (stavebně-historický průzkum), 1974
- Jiří Kuthan, *Gotická architektura v jižních Čechách. Zakladatelské dílo Přemysla Otakara II.*, Praha 1975
- Jiří Kuthan, *Počátky a rozmach gotické architektury v Čechách. K problematice cisterciácké stavební tvorby*, Praha 1983
- Dobroslav Líbal, *Zlatá Koruna* (stavebně-historický průzkum), 1987
- Pavel Zahradník, *Zlatá Koruna* (stavebně-historický průzkum, historická část), 1987
- Zdeněk Chudárek, Opatský dům ve Zlaté Koruně. Výsledky z doplňujícího stavebně-historického průzkumu z let 1996 až 2002, in: Martin Gaži (ed.), *Kláster Zlatá Koruna. Dějiny, památky, lidé*, České Budějovice 2007, s. 170–188
- Petr Pavelec, Michal Parléf ve Zlaté Koruně?, in: Martin Gaži (ed.), *Kláster Zlatá Koruna. Dějiny, památky, lidé*, České Budějovice 2007, s. 201–208
- Jaroslav Sojka, Studniční kaple ve Zlaté Koruně a v Českých Budějovicích, in: Martin Gaži (ed.), *Kláster Zlatá Koruna. Dějiny, památky, lidé*, České Budějovice 2007, s. 209–223
- Vojtěch Storm, K stavebnímu typu opatské kaple zlatokorunského kláštera, in: Martin Gaži (ed.), *Kláster Zlatá Koruna. Dějiny, památky, lidé*, České Budějovice 2007, s. 562–565
- Pavel Zahradník, Stavební vývoj kláštera Zlatá Koruna ve světle písemných pramenů, in: Martin Gaži (ed.), *Kláster Zlatá Koruna. Dějiny, památky, lidé*, České Budějovice 2007, s. 139–152
- Hana Tomagová, Znovuobjevení středověkého chrlice ze Zlaté Koruny na skicách pro edici Wiener Bauhütte, *Umění* LXIV, 2016, č. 6, s. 530–539, česká verze zprávy
- Hana Tomagová, Studijní cesty architektů ateliéru Friedricha von Schmidt a Viktora Luntze po českých zemích a Horních Uhrách v letech 1862–1896 (disertační práce), Katedra dějin umění FF UP, Olomouc 2017
- Filip Facincani, Miroslav Kovář, K poznání tvarosloví zlatokorunského kláštera, *Průzkumy památek* XXVIII, 2021, č. 1, s. 99–104



**Obrázek 1.** Zlatá Koruna, vnitřní klášter, půdorys – červeně vyznačeny sledované prostory, shora opatská kaple, severozápadní roh ambitu, studniční stavení, převzato z: [www.kralovskedilo.ktf.cuni.cz](http://www.kralovskedilo.ktf.cuni.cz), a upraveno autorem



**Obrázek 2.** Zlatá Koruna, cisterciácký klášter, fragmenty bývalého studničního stavení – čelní pohled z rajského dvora (ze západu), foto: archiv autora, 2021



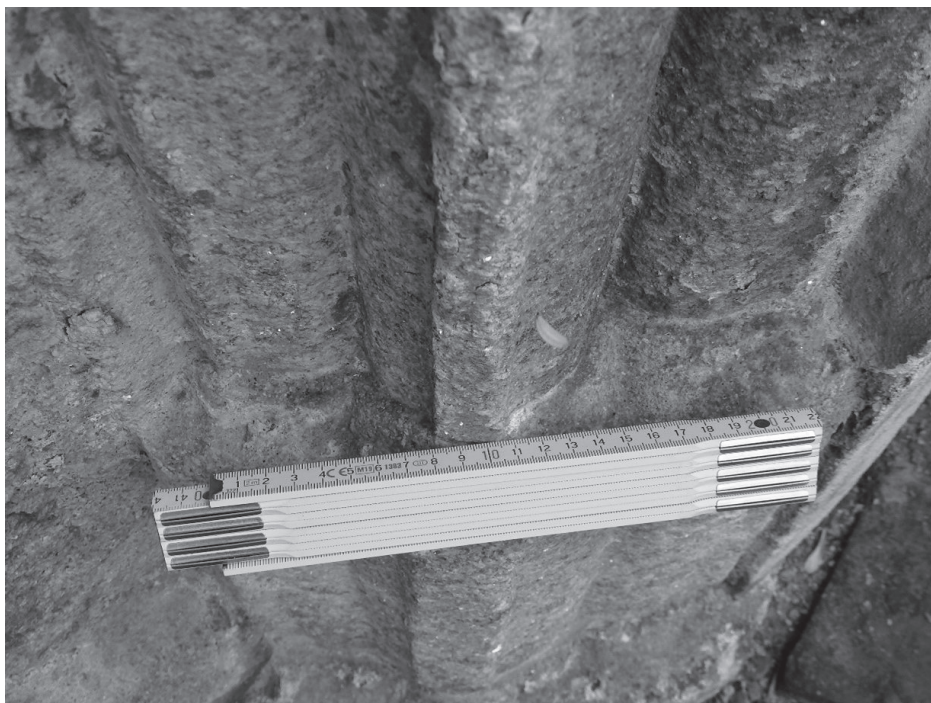
**Obrázek 3.** Zlatá Koruna, cisterciácký klášter, detail severní interiérové přípory bývalého studničního stavení, foto: archiv autora, 2021



**Obrázek 4.** Zlatá Koruna, cisterciácký klášter, detail jižní interiérové přípory bývalého studničního stavení, foto: archiv autora, 2021



**Obrázek 5.** Zlatá Koruna, cisterciácký klášter, detail severní interiérové přípory bývalého studničního stavení s náběhem přizdílného cviklu někdejšího stropního řešení, foto: archiv autora, 2021



**Obrázek 6.** Zlatá Koruna, cisterciácký klášter, detail jižní interiérové přípory bývalého studničního stavení, přechod dřívkové a soklové části, foto: archiv autora, 2021



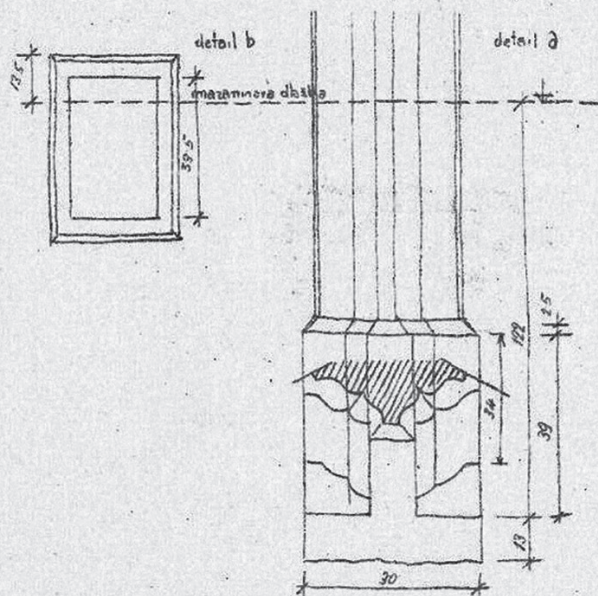
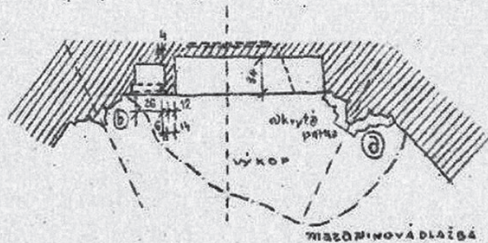
**Obrázek 7.** Plzeň, františkánský klášter, přípora jihovýchodního rohu ambitu, foto: Ondřej Šindlár, 2021



Dne 10 října 1942 jako října.

Dne 11 října 1942.

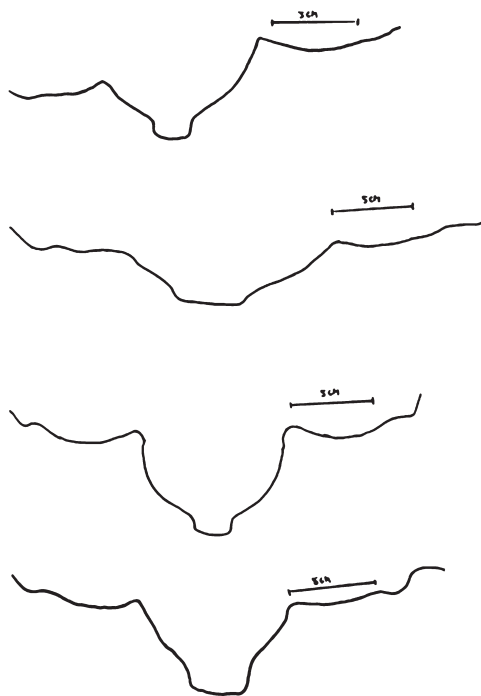
V opavské cívi vyrovnaná cihelný sloup podklad pro položení  
keramický dlažby. Přebýtkový materiál byl použit k zajištění  
celkové sítě matky v opavské kapti. Vchodové bývalých  
kláterních cel proveden podklad pro keramický dlažbu.



Začíná: Obecná Teplota = 16°C

Zaměření: 5 jedůvici, 3 oběhce, 1 dělnice

Obrázek 9. Záznam ze Stavebního deníku (1942), přípora opavské kapti, scan: Obecní úřad Zlatá Koruna, 2020; upravit Miloš Kajzlík, 2022



**Obrázek 10.** Srovnání profilace přípor, shora dřívková a soklová část jižní interiérové přípory bývalého studničního stavení, dále fragment interiérové přípory studničního stavení (?), dnes inv. č. ZK 436 z klášterního lapidária a jedna z přípor opatské kaple; měření provedl Filip Facincani, 2021